

Auflistung der Steckbriefe der im FFH-Gebiet „Gebiet bei Bacharach-Steeg“ vorhandenen FFH-Lebensraumtypen

Steckbrief zum FFH-LRT 40A0

Subkontinentale peripannonische Gebüsche *

Beschreibung:

Subkontinentale peripannonische Gebüsche sind niedrige, sommergrüne, wärmeliebende Gebüsche und natürliche Waldmäntel aus der Gruppe der Schlehen-Gesellschaften (*Prunetalia spinosae*). Der Lebensraumtyp gedeiht auf trockenen, wärmebegünstigten basenreichen Silikatböden meist felsiger Standorte in süd- bis südwestexponierter und steiler Lage. Im Frühjahr tauchen die dominierenden niedrigwüchsigen Felsen- und Zwergkirschen und Schlehen die Wuchsorte in eine weiße Blütenpracht.

Oft sind die peripannonischen Gebüsche eng verzahnt mit wärmeliebenden Saumgesellschaften und Arten der Trockenrasen und Felsfluren. Gegenüber dem Felsenkirschengebüsch (*Berberidion*) sind beim Zwergkirschengebüsch (*Prunion fruticosae*) Arten wie Gewöhnlicher Liguster (*Ligustrum vulgare*), Wolliger Schneeball (*Viburnum lantana*) oder Berberitze (*Berberis vulgaris*) deutlich weniger vertreten.

Bedeutung:

Peripannonische Gebüsche sind Lebensraum speziell an Extremstandorte angepasster Arten und in Rheinland-Pfalz sehr selten.

Vegetation:

Prunetum mahaleb (Felsenkirschengebüsch)
Prunetum fruticosae (Zwergkirschen-Gebüsch)

Typische Pflanzenarten:

Felsenkirsche (*Prunus mahaleb*)
Zwergkirsche (*Prunus fruticosa*)
Schlehe (*Prunus spinosa*)
Felsenahorn (*Acer monspessulanum*)
Mittleuropäische Felsenbirne (*Amelanchier ovalis*)
Gewöhnliche Zwergmispel (*Cotoneaster integerrimus*)
Berberitze (*Berberis vulgaris*)
Eingrifflicher Weißdorn (*Crataegus monogyna*)
Gewöhnlicher Liguster (*Ligustrum vulgare*)
Wolliger Schneeball (*Viburnum lantana*)
Echter Kreuzdorn (*Rhamnus cathartica*)
Hundsrose (*Rosa canina*)
Keilblättrige Rose (*Rosa elliptica*)
Diptam (*Dictamnus albus*)
Zypressen-Wolfsmilch (*Euphorbia cyparissias*)
Hirsch-Haarstrang (*Peucedanum cervaria*)
Salomonssiegel (*Polygonatum odoratum*)
Weiße Schwalbenwurz (*Vincetoxicum hirundinaria*)

Typische Tierarten:

Vögel

Dorngrasmücke (*Sylvia communis*)

Bluthänfling (*Carduelis cannabina*)

Neuntöter (*Lanius collurio*)

Schmetterlinge

Segelfalter (*Iphiclides podalirius*)

Hautflügler

Biene *Andrena thoracica*

Verbreitung:

Gut ausgeprägte Vorkommen des Lebensraumtyps konzentrieren sich auf das Mosel- und Mittelrheintal sowie das Saar-Nahe-Bergland. Das Zwergkirschen-Gebüsch (*Prunetum fruticosae*) kommt nur verinselt in Rheinhessen vor.

Vorkommen in FFH-Gebieten:

5807-302 - Eifelmaare

5809-301 - Moselhänge und Nebentäler der unteren Mosel

5912-304 - Gebiet bei Bacharach-Steeg

6309-301 - Obere Nahe

Steckbrief zum FFH-LRT 4030 *

Trockene Heiden



Beschreibung:

Trockene Heiden sind gehölzarme Vegetationsbestände auf nährstoffarmen, sauren Böden oder Felsen. Je nach Standort unterscheidet man die Calluna-Heiden des Flachlandes von den Heiden der höheren Lagen. Heidekraut-Gewächse (Ericaceen) prägen das Landschaftsbild, da sich das Heidekraut gegenüber anderen Pflanzenarten vor allem auf trockenen Böden durchsetzt.

Großflächige Heidekraut-Heiden entstanden hauptsächlich im 19. Jahrhundert durch eine intensive Ackerbau- und Weidenutzung ohne Nährstoffzufuhr, die den Boden auslaugte und letztlich für eine nachhaltige Landwirtschaft unbrauchbar machte. In Rheinland-Pfalz, vor allem in Eifel und Hunsrück, entstanden früher riesige Heideflächen durch die so genannte Schiffelwirtschaft, eine ehemals verbreitete Form der Brandwirtschaft. Heute sind nur noch Restbestände trockener Heiden vorhanden, häufig vergesellschaftet mit Sandmagerrasen, Borstgrasrasen und Wäldern.

Neben diesen kulturbedingten Heidelandschaften kommen in Rheinland-Pfalz auch natürliche trockene Heiden vor. Diese konzentrieren sich auf waldfreie, klimabegünstigte Standorte an den steilen Hängen der Durchbruchstäler von Ahr, Mosel, Mittelrhein und Nahe sowie auf die Sandsteinfelsen des Pfälzerwaldes.

Bedeutung:

Heiden haben einst riesige Gebiete in Rheinland-Pfalz bedeckt. Noch heute sind sie Zeugnisse einer lebendigen Kulturgeschichte und vermitteln eindrucksvolle Landschaftsbilder, die touristisch attraktiv sind. Wir kennen dies von Landschaften wie der Lüneburger Heide in Niedersachsen, aber auch von den pfälzischen, mit Heidekraut bewachsenen Felsformationen im Pfälzerwald.

Viele hoch spezialisierte und seltene und daher oft gefährdete Tier- und Pflanzenarten kommen nur in den Heiden und ihren Übergängen zu Wäldern vor. Zahlreiche Insektenarten, zum Beispiel viele Wildbienenarten, sind auf diesen Lebensraumtyp angewiesen. Selbst die im Mittelmeerraum beheimatete wärmeliebende Gottesanbeterin (*Mantis religiosa*) ist hier anzutreffen.

Vegetation:

Genisto pilosae-Callunetum (Sandginster-Heidekrautheide)
Genisto anglicae-Callunetum (Englischer Ginster-Heidekrautheide)
Genisto germanicae-Callunetum (Deutschginster-Heidekrautheide)

Typische Pflanzenarten:

Heidekraut (*Calluna vulgaris*)
Behaarter Ginster (*Genista pilosa*)
Englischer Ginster (*Genista anglica*)
Deutscher Ginster (*Genista germanica*)
Kleines Habichtskraut (*Hieracium pilosella*)
Borstgras (*Nardus stricta*)
Feld-Hainsimse (*Luzula campestris*)
Sand-Segge (*Carex arenaria*)
Silbergras (*Corynephorus canescens*)
Bauernsenf (*Teesdalia nudicaulis*)
Frühblühender Thymian (*Thymus praecox*)

Vögel

Heidelerche (*Lullula arborea*) -
Ziegenmelker (*caprimulgus europaeus*) -
Baumpieper (*Anthus trivialis*)

Reptilien

Schlingnatter (*Coronella austriaca*)
Zauneidechse (*Lacerta agilis*)

Schmetterlinge

Heidekraut-Bunteule (*Anarta myrtilli*)
Rostbinde (*Hipparchia semele*)
Geißklee-Bläuling (*Plebeius argus*)
Ginster-Bläuling (*Plebeius idas*)
Kleiner Perlmutterfalter (*Issoria lathonia*)
Kleiner Feuerfalter (*Lycaena phlaeas*)

Käfer

Brauner Sandlaufkäfer (*Cicindela hybrida*)
Stierkäfer (*Typhaeus typhoeus*)

Heuschrecken

Gefleckte Keulenschrecke (*Myrmeleotettix maculatus*)
Blaufügelige Ödlandschrecke (*Oedipoda caerulescens*)
Großer Heidegrashüpfer (*Stenobothrus lineatus*)

Hautflügler

Heidekraut-Sandbiene (*Andrena fuscipes*)
Heidehumme (*Bombus jonellus*)

Verbreitung:

Trockene Heiden konzentrieren sich in Rheinland-Pfalz heute überwiegend auf Schneifel und Vulkaneifel, die Ahreifel, Taunus, Hunsrück und Pfälzerwald.

Vorkommen in FFH-Gebieten:

5213-301 - Wälder am Hohenseelbachkopf
5314-304 - Feuchtgebiete und Heiden des Hohen Westerwaldes
5408-302 - Ahrtal
5413-301 - Westerwälder Kuppenland
5510-302 - Rheinhänge zwischen Unkel und Neuwied
5608-302 - Nitzbach mit Hangwäldern zwischen Virneburg und Nitztal
5608-303 - Wacholderheiden der Osteifel
5613-301 - Lahnhänge
5704-301 - Schneifel
5706-303 - Gerolsteiner Kalkeifel
5711-301 - Rheinhänge zwischen Lahnstein und Kaub
5807-302 - Eifelmaare
5809-301 - Moselhänge und Nebentäler der unteren Mosel
5908-302 - Kondelwald und Nebentäler der Mosel
5912-304 - Gebiet bei Bacharach-Steeg
6003-301 - Ourtal
6015-302 - Ober-Olmer Wald
6109-303 - Idarwald
6212-303 - Nahetal zwischen Simmertal und Bad Kreuznach
6309-301 - Obere Nahe
6310-301 - Baumholder und Preußische Berge
6313-301 - Donnersberg
6512-301 - Mehlinger Heide
6515-301 - Dürkheimer Bruch
6616-301 - Speyerer Wald und Haßlocher Wald und Schifferstädter Wiesen

Steckbrief zum FFH-LRT 6210 *

Trockenrasen (Festuco-Brometalia), mit Orchideenreichtum *



Kalktrockenrasen mit Himantoglossum

Beschreibung:

Trockenrasen (Xerobromion) kommen als natürliche Vegetation nur auf felsigen, flachgründigen, feinerdearmen Standorten vor. Gemeinsam mit den durch extensive Beweidung oder Mahd entstandenen Halbtrockenrasen (Mesobromion) gehören sie zum Lebensraum der Festuco-Brometalia. Die Vegetation der Trocken- und Halbtrockenrasen ist auf wärmebegünstigte trockene und basen- bzw. kalkreiche Böden spezialisiert. Die von kleinwüchsigen Gräsern und Kräutern geprägte kurzrasige Vegetationsdecke ist oft von nur sehr lückig bewachsenen Bereichen oder auch felsigen Partien unterbrochen.

Vor allem die Halbtrockenrasen können zahlreiche Orchideen- und Enzianarten enthalten. Bestände mit bemerkenswerten Orchideen sind prioritärer Lebensraum. Wird aber die Nutzung aufgegeben, verbuschen Halbtrockenrasen rasch. Auf den sehr kargen Standorten der echten Trockenrasen dagegen können Gehölze kaum Fuß fassen. Sie treten nur vereinzelt in niedrig- bis krüppelwüchsigen bizarren Formen auf.

Bedeutung:

Kalkmagerrasen zählen zu den artenreichsten und bedeutendsten Lebensräumen in Rheinland-Pfalz und ganz Mitteleuropa. Sie entwickeln einen Reichtum an Formen und Farben, der durch die vielfältigen geologischen Voraussetzungen, besondere klimatische Verhältnisse und unterschiedliche Nutzungsformen begünstigt wird. Mit angrenzenden Felslebensräumen und Trockenwäldern bilden sie einzigartige Lebensraumkomplexe.

Das vielfältige, bunte Erscheinungsbild der Flora und die lange Blütezeit haben eine artenreiche Insektenfauna im Gefolge. Insbesondere die Tagfalter und Widderchen verleihen diesen Lebensräumen gemeinsam mit dem bunten Blütenspektrum einen besonderen ästhetischen Reiz. Halbtrockenrasen sind darüber hinaus infolge ihrer Nutzungsgeschichte von besonderer heimatkundlicher und kulturhistorischer Bedeutung.

Vegetation:

Trockenrasen

Glanzlieschgras-Schafschwingelrasen (Viscario-Festucetum = Genistello-Phleetum)
Trespen-Trockenrasen (Xerobrometum)

Halbtrockenrasen

Enzian-Schillergrasheide (Gentiano-Koelerietum) (beweidungsbedingte Halbtrockenrasen)
Esparsetten-Halbtrockenrasen (Onobrychido-Brometum) (mahdbedingte Halbtrockenrasen)
Pechnelken-Wiesenhafererrasen (Viscario-Avenetum) (bodensaure Halbtrockenrasen)

Typische Pflanzenarten:

Trockenrasen

Zarter Lein (*Linum tenuifolium*)
Lothringer Lein (*Linum leonii*)
Gewöhnliches Sonnenröschen (*Helianthemum nummularium*)
Gewöhnliches Nadelröschen (*Fumana procumbens*)
Gold-Aster (*Aster linosyris*)
Knöllchen-Steinbrech (*Saxifraga granulata*)
Gewöhnliche Küchenschelle (*Pulsatilla vulgaris*)
Gewöhnliche Pechnelke (*Silene viscaria*)
Federgras-Arten (*Stipa* spp.)
Derber Schwingel (*Festuca heteropachys*)
Zierliche Kammschmiele (*Koeleria macrantha*)
Flügelginster (*Chamaespartium sagittale*)

Orchideenreiche Halbtrockenrasen

Stengellose Kratzdistel (*Cirsium acaule*)
Golddistel (*Carlina vulgaris*)
Fliegen-Ragwurz (*Ophrys insectifera*)
Bienen-Ragwurz (*Ophrys apifera*)
Hummel-Ragwurz (*Ophrys holoserica*)
Helm-Knabenkraut (*Orchis militaris*)
Kleines Knabenkraut (*Orchis morio*)
Pyramiden-Spitzorchis (*Anacamptis pyramidalis*)
Fransen-Enzian (*Gentianella ciliata*)
Deutscher Enzian (*Gentianella germanica*)
Pyramiden-Kammschmiele (*Koeleria pyramidata*)
Bocks-Riemenzunge (*Himantoglossum hircinum*)
Mücken-Handwurz (*Gymnadenia conopsea*)
Knolliger Hahnenfuß (*Ranunculus bulbosus*)
Karthäuser-Nelke (*Dianthus carthusianorum*)
Wiesen-Salbei (*Salvia pratensis*)
Futter-Esparsette (*Onobrychis viciifolia*)
Skabiosen-Flockenblume (*Centaurea scabiosa*)
Aufrechte Tresse (*Bromus erectus*)

Typische Tierarten:

Vögel

Zippammer (*Emberiza cia*)
Heidelerche (*Lullula arborea*)
Neuntöter (*Lanius collurio*)

Reptilien

Schlingnatter (*Coronella austriaca*)
Westliche Smaragdeidechse (*Lacerta bilineata*)

Schmetterlinge

Segelfalter (*Iphiclides podalirius*)
Skabiosen-Scheckenfalter (*Euphydryas aurinia*)

Roter Scheckenfalter (*Melitaea didyma*)
Apollofalter (*Parnassius apollo*)
Berghexe (*Chazara briseis*)
Quendel-Ameisenbläuling (*Maculinea arion*)
Silbergrüner Bläuling (*Polyommatus coridon*)
Westlicher Quendel-Bläuling (*Pseudophilotes baton*)
Braunauge (*Lasiommata maera*)
Hufeisenklee-Gelbling (*Colias alfacariensis*)
Roter Würfel-Dickkopffalter (*Spialia sertorius*)
Steppenheide-Würfel-Dickkopffalter (*Pyrgus carthami*)
Sonnenröschen-Glasflügler (*Synansphecchia affinis*)
Esparssetten-Widderchen (*Zygaena carniolica*)

Heuschrecken

Gottesanbeterin (*Mantis religiosa*)
Verkannter Grashüpfer (*Chorthippus mollis*)
Blauflügelige Ödlandschrecke (*Oedipoda caerulescens*)
Rotflügelige Ödlandschrecke (*Oedipoda germanica*)

Zikaden

Berg-Zikade (*Cicadetta montana*)

Verbreitung:

Vor allem die Hänge der Durchbruchstäler von Ahr, Mosel, Nahe, Lahn und Mittelrhein sowie felsige Hanglagen in der Westeifel, im Westrich und im Saar-Nahe-Bergland weisen zum Teil großflächige Bestände der Kalkmagerrasen auf.

Verbreitungsschwerpunkte der bodensauren Halbtrockenrasen sind vor allem das Saar-Nahe-Bergland (Flügelginster-Trockenrasen) sowie die Täler von Mittelrhein, Nahe und Mosel (Glanzlieschgras-Silikattrockenrasen). Pechnelken-Wiesenhaferassen kommen vor allem auf Ranker-Braunerdeböden über vulkanischen Aschen, vor allem in der Eifel, vor.

Vorkommen in FFH-Gebieten:

5408-302 - Ahrtal
5509-302 - Vulkankuppen am Brohlbachtal
5510-302 - Rheinhänge zwischen Unkel und Neuwied
5605-306 - Obere Kyll und Kalkmulden der Nordeifel
5610-301 - Nettetal
5613-301 - Lahnhänge
5705-301 - Duppacher Rücken
5706-303 - Gerolsteiner Kalkeifel
5711-301 - Rheinhänge zwischen Lahnstein und Kaub
5804-301 - Schönecker Schweiz
5807-302 - Eifelmaare
5809-301 - Moselhänge und Nebentäler der unteren Mosel
5908-302 - Kondelwald und Nebentäler der Mosel
5912-304 - Gebiet bei Bacharach-Steeg
5914-303 - Rheinniederung Mainz-Bingen
6003-301 - Ourtal
6004-301 - Ferschweiler Plateau
6012-301 - Binger Wald
6014-302 - Kalkflugsandgebiet Mainz-Ingelheim
6015-301 - NSG Laubenheimer-Bodenheimer Ried
6015-302 - Ober-Olmer Wald
6105-301 - Untere Kyll und Täler bei Kordel
6113-301 - Untere Nahe
6116-305 - Rheinniederung zwischen Gimbsheim und Oppenheim
6205-301 - Sauerthal und Seitentäler

6205-302 - Obere Mosel bei Oberbillig
6212-303 - Nahetal zwischen Simmertal und Bad Kreuznach
6216-302 - Eich-Gimbsheimer Altrhein
6305-302 - Nitteler Fels und Nitteler Wald
6309-301 - Obere Nahe
6310-301 - Baumholder und Preußische Berge
6313-301 - Donnersberg
6405-303 - Serriger Bachtal und Leuk und Saar
6411-301 - Kalkbergwerke bei Bosenbach
6411-302 - Königsberg
6411-303 - Grube Oberstufenbach
6414-301 - Kalkmagerrasen zwischen Ebertsheim und Grünstadt
6512-301 - Mehlinger Heide
6616-304 - Rheinniederung Speyer-Ludwigshafen
6710-301 - Zweibrücker Land
6715-302 - Bellheimer Wald mit Queichtal
6716-301 - Rheinniederung Germersheim-Speyer
6812-301 - Biosphärenreservat Pfälzerwald
6814-301 - Standortübungsplatz Landau
6814-302 - Erlenbach und Klingbach
6816-301 - Hördter Rheinaue
6914-301 - Bienwaldschwemmfächer
6915-301 - Rheinniederung Neuburg-Wörth

Steckbrief zum FFH-LRT 6230 *

Borstgrasrasen *



Beschreibung:

Borstgrasrasen sind unverwechselbar. Es sind kurzrasige, heute meist kleinflächige Wiesen und Weiden der Mittelgebirge, in denen das dominante Borstgras dichte, starre Horste bildet. In den Niederungen kommen Borstgrasrasen nur selten vor. Sie gedeihen auf sauren oder durch Aushagerung versauerten Böden mit niedrigem Nährstoffgehalt. Der typische Borstgrasrasen der alpenfernen Mittelgebirge ist der Kreuzblumen-Borstgrasrasen (*Polygalo-Nardetum*) trockener Böden. Auf feuchten Standorten wachsen Borstgras-Torfbinsenrasen (*Juncetum squarrosi*). Der Knautien-Borstgrasrasen basenreicher, frischer Magerstandorte ist in Rheinland-Pfalz nur im Westerwald zu finden.

Im Sommer, zur Blütezeit der charakteristischen Pflanzenarten, bieten die artenreiche Borstgrasrasen und Arnikawiesen einen farbenfrohen Anblick. Ihre Entstehung verdanken sie in erster Linie einem extensiven Weidebetrieb, der das Borstgras begünstigt, da es vom Vieh verschmäht wird. Seltener waren sie das Ergebnis einer (unregelmäßigen) einschürigen Mahd, wodurch die mageren Böden noch stärker verarmten. Meist ist dieser Lebensraumtyp mit Bergwiesen und -heiden eng verzahnt. Das breite Artenspektrum wechselt je nach den örtlichen Gegebenheiten, wobei die Arten angrenzende geeignete Lebensräume mit nutzen.

Bedeutung:

Borstgrasrasen waren seit dem Mittelalter prägende Vegetation der Mittelgebirge in Rheinland-Pfalz. Ihr vegetationskundlicher und faunistischer Wert ist beträchtlich. Die artenreichen Ausbildungen sind prioritärer Lebensraum zahlreicher teils hoch gefährdeter Pflanzen- und Tierarten. Borstgrasrasen gehören sie zu den am stärksten gefährdeten Lebensraumtypen Mitteleuropas.

Die besondere kulturgeschichtliche Bedeutung der Borstgrasrasen beruht auf ihrer Entstehung durch eine historische Bewirtschaftungsform. Prägende Pflanzenarten wie die Arnika, deren Bestände enorm stark zurückgegangen sind, zählen zu den bedeutenden Arzneipflanzen. Das Wald-Läusekraut beispielsweise wurde früher zur Bekämpfung von Läusen eingesetzt. Diese Pflanzen sind auf ganz spezifische Nutzungsformen angewiesen. Ohne solche würden sie in absehbarer Zeit aus unserer Kulturlandschaft verschwinden.

Vegetation:

Polygalo-Nardetum (Kreuzblumen-Borstgrasrasen)
Juncetum squarrosi (Borstgras-Torfbinsenrasen)
Knautio-Nardetum (Knautien-Borstgrasrasen; nur Westerwald) (Rang der Ges. unklar)

Typische Pflanzenarten:

Borstgras (*Nardus stricta*)
Haar-Schwengel (*Festuca filiformis*)
Schafschwengel (*Festuca ovina*)
Sparrige Binse (*Juncus squarrosus*)
Arnika (*Arnica montana*)
Gewöhnliches Kreuzblümchen (*Polygala vulgaris*)
Dreizahn (*Danthonia decumbens*)
Feld-Hainsimse (*Luzula campestris*)
Blutwurz (*Potentilla erecta*)
Hunds-Veilchen (*Viola canina*)
Wald-Ehrenpreis (*Veronica officinalis*)
Kleines Habichtskraut (*Hieracium pilosella*)
Rundblättrige Glockenblume (*Campanula rotundifolia*)
Bärwurz (*Meum athamanticum*)
Geflecktes Johanniskraut (*Hypericum maculatum*)
Harzer Labkraut (*Galium saxatile*)
Berg-Platterbse (*Lathyrus linifolius*)
Heidenelke (*Dianthus deltoides*)
Weißzüngel (*Pseudorchis albida*)
Weiße Waldhyazinthe (*Platanthera bifolia*)
Wald-Läusekraut (*Pedicularis sylvatica*)
Wiesen-Leinblatt (*Thesium pyrenaicum*)
Gewöhnliches Katzenpfötchen (*Antennaria dioica*)
Gewöhnliches Ferkelkraut (*Hypochaeris radicata*)
Heidelbeere (*Vaccinium myrtillus*)
Flügelginster (*Chamaespartium sagittale*)
Keulen-Bärlapp (*Lycopodium clavatum*)
Alpen-Flachbärlapp (*Diphasiastrum alpinum*)

Typische Tierarten:

Vögel

Braunkehlchen (*Saxicola rubetra*)
Wiesenpieper (*Anthus pratensis*)
Raubwürger (*Lanius excubitor*)

Schmetterlinge

Skabiosen-Scheckenfalter (*Euphydryas aurinia*)
Kleines Wiesenvögelchen (*Coenonympha pamphilus*)
Geißklee-Bläuling (*Plebeius argus*)
Großer Feuerfalter (*Lycaena dispar*)
Großer Perlmutterfalter (*Argynnis aglaja*)

Heuschrecken

Warzenbeißer (*Decticus verrucivorus*)
Gefleckte Keulenschrecke (*Myrmeleotettix maculatus*)
Kurzflügelige Beißschrecke (*Metrioptera brachyptera*)
Weißrandiger Grashüpfer (*Chorthippus albomarginatus*)

Hautflügler

Biene *Andrena lapponica*

Verbreitung:

Borstgrasrasen waren ehemals in Rheinland-Pfalz weit verbreitet. Heute sind die meisten Reste dieses Biotoptyps sehr kleinflächig und in ihrem Bestand infolge Nutzungsintensivierung oder -änderung, Brachfallen oder Aufforstung stark gefährdet. Nur noch sehr wenige Vorkommen sind floristisch reichhaltig und von typischer Ausprägung.

Schwerpunkte der aktuellen Verbreitung sind die höheren Lagen von Eifel und Westerwald sowie der Hunsrückkamm. Weitere Vorkommen verteilen sich über das gesamte Bundesland mit weiteren kleineren Schwerpunkten in der Westpfälzer Moorniederung und im Pfälzerwald.

Vorkommen in FFH-Gebieten:

5212-302 - Sieg
5212-303 - Nistertal und Kroppacher Schweiz
5213-301 - Wälder am Hohenseelbachkopf
5310-303 - Heiden und Wiesen bei Buchholz
5314-304 - Feuchtgebiete und Heiden des Hohen Westerwaldes
5408-302 - Ahrtal
5412-301 - Westerwälder Seenplatte
5413-301 - Westerwälder Kuppenland
5509-302 - Vulkankuppen am Brohlbachtal
5512-301 - Montabaurer Höhe
5605-306 - Obere Kyll und Kalkmulden der Nordeifel
5608-302 - Nitzbach mit Hangwäldern zwischen Virneburg und Nitztal
5608-303 - Wacholderheiden der Osteifel
5610-301 - Nettetal
5613-301 - Lahnhänge
5704-301 - Schneifel
5706-303 - Gerolsteiner Kalkeifel
5807-302 - Eifelmaare
5809-301 - Moselhänge und Nebentäler der unteren Mosel
5908-302 - Kondelwald und Nebentäler der Mosel
5911-301 - NSG Struth
5912-304 - Gebiet bei Bacharach-Steeg
6003-301 - Ourtal
6011-301 - Soonwald
6012-301 - Binger Wald
6012-302 - Wiesen bei Schöneberg
6015-302 - Ober-Olmer Wald
6108-301 - Dhronhänge
6109-303 - Idarwald
6208-302 - Hochwald
6212-303 - Nahetal zwischen Simmertal und Bad Kreuznach
6306-301 - Ruwer und Seitentäler
6309-301 - Obere Nahe
6310-301 - Baumholder und Preußische Berge
6511-301 - Westricher Moorniederung
6512-301 - Mehlinger Heide
6616-301 - Speyerer Wald und Haßlocher Wald und Schifferstädter Wiesen
6812-301 - Biosphärenreservat Pfälzerwald
6914-301 - Bienwaldschwemmfächer

Steckbrief zum FFH-LRT 6410

Pfeifengraswiesen



Pfeifengraswiese mit Lungenenzian

Beschreibung:

Pfeifengraswiesen sind hochwüchsige Riedwiesen. Sie gedeihen auf nährstoffarmen, lehmigen oder anmoorigen bis torfigen Böden, in denen das Grundwasser fast bis zur Erdoberfläche ansteht. Sie sind durch extensive, späte Mahd zur Gewinnung von Einstreu für Viehställe entstanden. Diese Streuwiesen reagieren sehr empfindlich auf Düngung und Aufgabe oder Änderung der Bewirtschaftung. Pfeifengraswiesen mit Sibirischer Schwertlilie oder Lungenenzian zählen in der Blütezeit zu den reizvollsten Grünlandgesellschaften in Rheinland-Pfalz.

Bedeutung:

Pfeifengraswiesen, vor allem diejenigen in der Oberrheinischen Tiefebene, gehören zu den artenreichsten Grünlandgesellschaften Mitteleuropas. Einige hoch spezialisierte Tierarten kommen hier vor.

Vegetation:

Molinietum caeruleae (Pfeifengraswiese)
Junco-Molinietum caeruleae (Binsen-Pfeifengraswiese)

Zu den **Brenndolden-Auenwiesen** leiten folgende Pflanzengesellschaften über:

Cirsio tuberosi-Molinietum arundinaceae (Knollendistel-Pfeifengraswiese)
Oenanthe lachenalii-Molinietum arundinaceae (Fenchel-Pfeifengraswiese)

Typische Pflanzenarten:

Blaues Pfeifengras (*Molinia caerulea*)
Knollige Kratzdistel (*Cirsium tuberosum*)
Sumpf-Kratzdistel (*Cirsium palustre*)
Färber-Scharte (*Serratula tinctoria*)
Kümmel-Silge (*Selinum carvifolia*)
Heil-Ziest (*Betonica officinalis*)

Östlicher Teufelsabbiß (*Succisa pratensis*)
Großer Wiesenknopf (*Sanguisorba officinalis*)
Blau-Segge (*Carex flacca*)
Hirsens-Segge (*Carex panicea*)
Blutwurz (*Potentilla erecta*)
Lachenals Wasserfenchel (*Oenanthe lachenalii*)
Sibirische Schwertlilie (*Iris sibirica*)
Pracht-Nelke (*Dianthus superbus*) Lungen-Enzian (*Gentiana pneumonanthe*)
Knäuel-Binse (*Juncus conglomeratus*)

Typische Tierarten:

Vögel

Bekassine (*Gallinago gallinago*)
Wiesenpieper (*Anthus pratensis*)
Braunkehlchen (*Saxicola rubetra*)

Weichtiere

Schmale Windelschnecke (*Vertigo angustior*)

Schmetterlinge

Blauäugiger Waldportier (*Minois dryas*)
Großer Feuerfalter (*Lycaena dispar*)
Lungenenzian-Ameisenbläuling (*Maculinea alcon*)
Dunkler Wiesenknopf-Ameisenbläuling (*Maculinea nausithous*)
Heller Wiesenknopf-Ameisenbläuling (*Maculinea nausithous*)
Skabiosen-Scheckenfalter (*Euphydryas aurinia*)
Ried-Weißstriemeneule (*Simyra albovenosa*)
Breitflügel-Graseule (*Mythimna pudorina*)
Moor-Motteneule (*Hypenodes humidalis*)

Heuschrecken

Lauschschrecke (*Mecostethus parapleurus*)

Verbreitung:

Pfeifengraswiesen kommen vor allem im Westerwald, Hunsrück, Saar-Nahe-Bergland sowie im Oberrheinischen Tiefland vor.

Vorkommen in FFH-Gebieten:

5212-303 - Nistertal und Kroppacher Schweiz
5310-303 - Heiden und Wiesen bei Buchholz
5312-301 - Unterwesterwald bei Herschbach
5314-304 - Feuchtgebiete und Heiden des Hohen Westerwaldes
5412-301 - Westerwälder Seenplatte
5413-301 - Westerwälder Kuppenland
5705-301 - Duppacher Rücken
5706-303 - Gerolsteiner Kalkeifel
5707-302 - NSG Jungferweiher
5711-301 - Rheinhänge zwischen Lahnstein und Kaub
5803-301 - Alf- und Bierbach
5804-301 - Schönecker Schweiz
5807-302 - Eifelmaare
5809-301 - Moselhänge und Nebentäler der unteren Mosel
5911-301 - NSG Struth
5912-304 - Gebiet bei Bacharach-Steeg
6011-301 - Soonwald

6012-301 - Binger Wald
6012-302 - Wiesen bei Schöneberg
6012-303 - Dörrebach bei Stromberg
6015-301 - NSG Laubenheimer-Bodenheimer Ried
6109-303 - Idarwald
6116-305 - Rheinniederung zwischen Gimbsheim und Oppenheim
6208-302 - Hochwald
6216-302 - Eich-Gimbsheimer Altrhein
6306-301 - Ruwer und Seitentäler
6313-301 - Donnersberg
6413-301 - Kaiserstraßensenke
6414-301 - Kalkmagerrasen zwischen Ebertsheim und Grünstadt
6416-301 - Rheinniederung Ludwigshafen-Worms
6511-301 - Westricher Moorniederung
6616-301 - Speyerer Wald und Haßlocher Wald und Schifferstädter Wiesen
6616-304 - Rheinniederung Speyer-Ludwigshafen
6715-301 - Modenbachniederung
6715-302 - Bellheimer Wald mit Queichtal
6716-301 - Rheinniederung Germersheim-Speyer
6812-301 - Biosphärenreservat Pfälzerwald
6816-301 - Hördter Rheinaue
6914-301 - Bienwaldschwemmfächer

Steckbrief zum FFH-LRT 6510

Flachland-Mähwiesen



Magerwiese mit Wiesenknopf

Beschreibung:

Magere Flachland-Mähwiesen sind wenig gedüngte, ein- bis zweischürige artenreiche Wiesen des Flach- und Hügellandes. Sie gehören zum Verband der Glatthaferwiesen (Arrhenatherion). Je nach Standort kommen unterschiedliche geographische Variationen vor. Dazu zählen die im Frühling durch die Kuckucks-Lichtnelke rosa getönten Wiesen der Bachauen, die salbeiblauen, trockenen Glatthaferwiesen des Sommers in den kalkreichen Gebieten und in den Flussauen und auch die mit weißen, gelben und blauen Blumen durchmischten Flachland- und Berg-Glatthaferwiesen. Im Westerwald zum Beispiel prägt das Dunkelrot des Großen Wiesenknopfes im August das Bild der frischen bis feuchten Mähwiesen. Typisch für die mittel- bis flachgründigen, steinig-lehmigen, zum Teil sommertrockenen Böden der Kuppenlagen (vor allem im Saar-Nahe-Bergland) sind die artenreichen Rotschwengel-Straußgraswiesen, die von niedriger Vegetationshöhe und einem eher lückigen Wuchs sind.

Bedeutung:

Flachland-Mähwiesen gehören zu den charakteristischen Wiesentypen in Rheinland-Pfalz. Die unterschiedlichen Ausprägungen der bunten blütenreichen Wiesen bestimmen vom Frühling bis in den Sommer das Landschaftsbild der Regionen. Typische Glatthaferwiesen zeichnen sich durch ein breites Spektrum an Pflanzenarten aus, das wiederum mit dem Vorkommen vieler Tierarten, insbesondere zahlreicher Insektenarten, einhergeht. Die Glatthaferwiesen des Westerwaldes mit dem Großen Wiesenknopf zählen zu den bedeutendsten Lebensräumen der beiden Bläulingsarten **Maculinea nausithous** und **Maculinea teleius** in Europa.

Vegetation:

Dauco-Arrhenatheretum elatioris (Möhren-Glatthaferwiese)
Alchemillo-Arrhenatheretum elatioris (Frauenmantel-Glatthaferwiese): im Übergang zu den montanen Goldhaferwiesen (**Berg-Mähwiesen**)
Alopecuretum pratensis (Wiesenfuchsschwanz-Feuchtwiese)
Festuca rubra-Agrostis capillaris-Gesellschaft (Rotschwengel-Straußgraswiese)
Poo-Trisetetum flavescens (Rispengras-Goldhaferwiese)

Typische Pflanzenarten:

Möhren-Glatthaferwiesen

Glatthafer (*Arrhenatherum elatius*)
Wiesen-Schwingel (*Festuca pratensis*)
Wilde Möhre (*Daucus carota*)
Wiesen-Pippau (*Crepis biennis*)
Wiesen-Labkraut (*Galium mollugo*)
Wiesen-Storchschnabel (*Geranium pratense*)
Wiesen-Salbei (*Salvia pratensis*)
Kümmel-Haarstrang (*Peucedanum carvifolia*)

Frauenmantel-Glatthaferwiesen

Frauenmantel (*Alchemilla* spp.)
Kugelige Teufelskralle (*Phyteuma orbiculare*)
Großer Wiesenknopf (*Sanguisorba officinalis*)
Wiesen-Glockenblume (*Campanula patula*)
Wiesen-Kümmel (*Carum carvi*)
Goldhafer (*Trisetum flavescens*)

Fuchsschwanz-Wiesen

Wiesen-Fuchsschwanz (*Alopecurus pratensis*)
Sumpf-Rispengras (*Poa palustris*)
Scharfer Hahnenfuß (*Ranunculus acris*)
Wiesen-Schaumkraut (*Cardamine pratensis*)
Kuckucks-Lichtnelke (*Silene flos-cuculi*)
Herbst-Zeitlose (*Colchicum autumnale*)
Geflecktes Knabenkraut (*Dactylorhiza maculata*)

Rotschwingel-Straußgraswiesen

Rotschwingel (*Festuca rubra*)
Rotes Straußgras (*Agrostis capillaris*)
Goldhafer (*Trisetum flavescens*)
Wolliges Honiggras (*Holcus lanatus*)

Rispengras-Goldhaferwiesen

Goldhafer (*Trisetum flavescens*)
Rauhhaariger Kälberkropf (*Chaerophyllum hirsutum*)
Waldstorchschnabel (*Geranium sylvaticum*)

Typische Tierarten:

Vögel

Feldlerche (*Alauda arvensis*)
Braunkehlchen (*Saxicola rubetra*)
Wiesenpieper (*Anthus pratensis*)

Schmetterlinge

Hauhechel-Bläuling (*Polyommatus icarus*)
Schwalbenschwanz (*Papilio machaon*)
Rotbraunes Wiesenvögelchen (*Coenonympha glycerion*)
Heller Wiesenknopf-Ameisenbläuling (*Maculinea teleius*)
Dunkler Wiesenknopf-Ameisenbläuling (*Maculinea nausithous*)

Heuschrecken

Gemeiner Grashüpfer (*Chorthippus parallelus*)
Roesels Beißschrecke (*Metrioptera roeselii*)
Nachtigall-Grashüpfer (*Chorthippus biguttulus*)
Feldgrille (*Gryllus campestris*)

Verbreitung:

Flachland-Mähwiesen sind in Rheinland-Pfalz in allen Naturräumen zahlreich vertreten. Viele sind jedoch zum Beispiel durch Überdüngung floristisch verarmt. Typische, floristisch reiche Vorkommen dieses Lebensraumtyps sind vergleichsweise selten.

Der europaweite Verbreitungsschwerpunkt dieser Wiesen liegt in Süd(west)deutschland. Rheinland-Pfalz trägt deshalb eine besondere Verantwortung zur Sicherung der artenreichen Flachland-Mähwiesen in Europa.

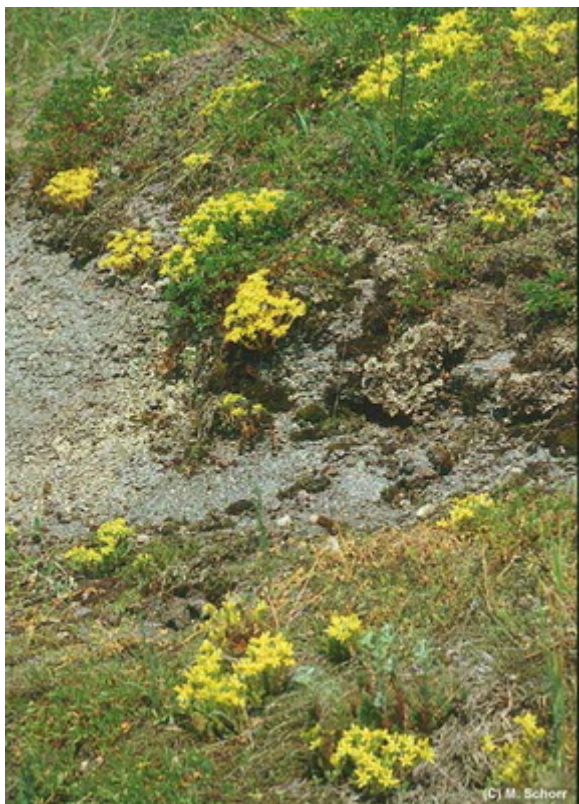
Vorkommen in FFH-Gebieten:

5211-301 - Leuscheider Heide
5212-302 - Sieg
5212-303 - Nistertal und Kroppacher Schweiz
5213-301 - Wälder am Hohenseelbachkopf
5310-303 - Heiden und Wiesen bei Buchholz
5312-301 - Unterwesterwald bei Herschbach
5314-304 - Feuchtgebiete und Heiden des Hohen Westerwaldes
5408-302 - Ahrtal
5409-301 - Mündungsgebiet der Ahr
5410-301 - Wälder zwischen Linz und Neuwied
5410-302 - Felsentäler der Wied
5412-301 - Westerwälder Seenplatte
5413-301 - Westerwälder Kuppenland
5507-301 - Wälder am Hohn
5509-301 - NSG Laacher See
5509-302 - Vulkankuppen am Brohlbachtal
5510-302 - Rheinhänge zwischen Unkel und Neuwied
5511-302 - Brexbach- und Saynbachtal
5605-306 - Obere Kyll und Kalkmulden der Nordeifel
5607-301 - Wälder um Bongard in der Eifel
5608-302 - Nitzbach mit Hangwäldern zwischen Virneburg und Nitztal
5608-303 - Wacholderheiden der Osteifel
5610-301 - Nettetal
5612-301 - Staatsforst Stelzenbach
5613-301 - Lahnhänge
5705-301 - Duppacher Rücken
5706-303 - Gerolsteiner Kalkeifel
5707-302 - NSG Jungferweiher
5711-301 - Rheinhänge zwischen Lahnstein und Kaub
5714-303 - Taunuswälder bei Mundershausen
5803-301 - Alf- und Bierbach
5804-301 - Schönecker Schweiz
5805-302 - Birresborner Eishöhlen und Vulkan Kalem
5807-302 - Eifelmaare
5809-301 - Moselhänge und Nebentäler der unteren Mosel
5813-302 - Zorner Kopf
5903-301 - Enztal
5905-301 - Kyllberg und Steinborner Wald
5905-302 - Wälder bei Kyllburg
5906-301 - Lieser zwischen Manderscheid und Wittlich
5908-301 - Mosel
5908-302 - Kondelwald und Nebentäler der Mosel
5909-301 - Altlayer Bachtal
5911-301 - NSG Struth
5912-304 - Gebiet bei Bacharach-Steeg
5914-303 - Rheinniederung Mainz-Bingen
6003-301 - Ourtal
6004-301 - Ferschweiler Plateau
6007-301 - Mesenberg und Ackerflur bei Wittlich

6008-301 - Kautenbachtal
6009-301 - Ahringsbachtal
6011-301 - Soonwald
6012-301 - Binger Wald
6012-302 - Wiesen bei Schöneberg
6012-303 - Dörrebach bei Stromberg
6014-302 - Kalkflugsandgebiet Mainz-Ingelheim
6015-302 - Ober-Olmer Wald
6105-301 - Untere Kyll und Täler bei Kordel
6105-302 - Kyllhänge zwischen Auw und Daufenbach
6108-301 - Dhronhänge
6109-303 - Idarwald
6113-301 - Untere Nahe
6116-305 - Rheinniederung zwischen Gimbsheim und Oppenheim
6205-301 - Sauertal und Seitentäler
6205-302 - Obere Mosel bei Oberbillig
6206-301 - Fellerbachtal
6208-302 - Hochwald
6212-303 - Nahetal zwischen Simmertal und Bad Kreuznach
6216-302 - Eich-Gimbsheimer Altrhein
6305-301 - Wiltinger Wald
6305-302 - Nitteler Fels und Nitteler Wald
6306-301 - Ruwer und Seitentäler
6309-301 - Obere Nahe
6310-301 - Baumholder und Preußische Berge
6313-301 - Donnersberg
6404-305 - Kalkwälder bei Palzem
6405-303 - Serriger Bachtal und Leuk und Saar
6411-301 - Kalkbergwerke bei Bosenbach
6411-302 - Königsberg
6411-303 - Grube Oberstauftenbach
6413-301 - Kaiserstraßensenke
6414-301 - Kalkmagerrasen zwischen Ebertsheim und Grünstadt
6416-301 - Rheinniederung Ludwigshafen-Worms
6511-301 - Westricher Moorniederung
6515-301 - Dürkheimer Bruch
6616-301 - Speyerer Wald und Haßlocher Wald und Schifferstädter Wiesen
6616-304 - Rheinniederung Speyer-Ludwigshafen
6710-301 - Zweibrücker Land
6715-301 - Modenbachniederung
6715-302 - Bellheimer Wald mit Queichtal
6716-301 - Rheinniederung Germersheim-Speyer
6812-301 - Biosphärenreservat Pfälzerwald
6814-301 - Standortübungsplatz Landau
6814-302 - Erlenbach und Klingbach
6816-301 - Hördter Rheinaue
6914-301 - Bienwaldschwemmfächer
6915-301 - Rheinniederung Neuburg-Wörth

Steckbrief zum FFH-LRT 8150

Silikatschutthalden



Felsgrusgesellschaft

Beschreibung:

Der Lebensraumtyp Silikatschutthalden umfasst natürliche und naturnahe Schutthalden aus silikatischem Ausgangsgestein. Der Hangschutt ist meist festliegend. Die Standortbedingungen variieren, je nachdem, ob das Gestein in Form von Blöcken, Platten oder feingrusigem Schutt vorliegt, in Abhängigkeit von der Stabilität des Substrates und seinem Alter sowie je nach Exposition. Dies wiederum bedingt eine unterschiedliche Tier- und Pflanzenwelt. Die Vegetationsbedeckung ist oft gering. Farne, Moose und Flechten dominieren auf frischen Standorten, Gesellschaften des Gelben Hohlzahns kennzeichnen die trocken-warmen Standorte.

Bedeutung:

Nur Spezialisten unter den Tier- und Pflanzenarten nutzen offene Steinschutthalden als Lebensraum. Vegetation und Fauna sind auf kleinräumig dynamische Prozesse, vor allem Erosionsprozesse, angewiesen. Der Lebensraumtyp der Silikatschutthalden ist selten und auch durch Gesteinsabbau und Sukzession besonders gefährdet.

Vegetation:

Epilobio lanceolati-Galeopsietum segetum (Hohlzahn-Silikatschuttflur)

Galeopsietum angustifoliae (Gesellschaft des Schmalblättrigen Hohlzahns)

Anarrhinetum belledifolii (Lochschlund-Gesellschaft)

Rumicetum scutati (Schildampfer-Gesellschaft): In Rheinland-Pfalz sowohl auf Kalkschutt als auch auf Porphyry, Melaphyr und Devonschiefer

Teucrio botryos-Senecionetum viscosi (Traubengamander-Greiskraut-Flur): In Rheinland-Pfalz auf

Tuffhalden der Vulkaneifel (schwach sauer bis neutral)
Gymnocarpium robertianum (Ruprechtsfarn-Gesellschaft): Im Gegensatz zu den Angaben in der Literatur, wonach diese Gesellschaft Kalkschutt zugeordnet wird, wachsen die Vorkommen in Rheinland-Pfalz auf Schieferfelsen.

Typische Pflanzenarten:

Gelber Hohlzahn (*Galeopsis segetum*)
Schmalblättriger Hohlzahn (*Galeopsis angustifolia*)
Lochschlund (*Anarrhinum bellidifolium*)
Lanzettblättriges Weidenröschen (*Epilobium lanceolatum*)
Hügel-Weidenröschen (*Epilobium collinum*)
Ruprechtsfarn (*Gymnocarpium robertianum*)
Schild-Ampfer (*Rumex scutatus*)
Brillenschötchen (*Biscutella laevigata*)
Kleines Leinkraut (*Chaenorhinum minus*)
Trauben-Gamander (*Teucrium botrys*)
Felsen-Fetthenne (*Sedum rupestre*)
Gewöhnliches Gabelzahnmoos (*Dicranum scoparium*)
Wolliges Zackenmützenmoos (*Racomitrium lanuginosum*)
Ungleichästiges Zackenmützenmoos (*Bucklandiella heterosticha*)
Flechten: *Cladonia coccifera*, *Parmelia* spp., *Porpidia crustulata*, *Rhizocarpon geographicum*, *Umbilicaria* spp.

Typische Tierarten:

Reptilien

Westliche Smaragdeidechse (*Lacerta bilineata*)
Mauereidechse (*Podarcis muralis*)

Schmetterlinge

Apollofalter (*Parnassius apollo*)
Segelfalter (*Iphiclides podalirius*)
Roter Scheckenfalter (*Melitaea didyma*)
Fetthennen-Bläuling (*Scolitantides orion*)

Heuschrecken

Italienische Schönschrecke (*Calliptamus italicus*)
Steppengrashüpfer (*Chorthippus vagans*)
Rotflügelige Ödlandschrecke (*Oedipoda germanica*)
Blaufügelige Ödlandschrecke (*Oedipoda caerulescens*)

Hautflügler

Bienen: *Osmia andrenoides*, *Osmia anthocopoides*

Wanzen

Lederwanze (*Haploprocta sulcicornis*)

Verbreitung:

Silikatschutthalden sind überwiegend in der Eifel und im Moseleinzugsbereich verbreitet. Die Vorkommen des Lochschlunds (*Anarrhinum bellidifolium*) sind in Deutschland fast ausschließlich auf den Raum Trier beschränkt.

Vorkommen in FFH-Gebieten:

5212-302 - Sieg
5212-303 - Nistertal und Kroppacher Schweiz

- 5213-301 - Wälder am Hohenseelbachkopf
- 5309-305 - Asberg bei Kalenborn
- 5314-304 - Feuchtgebiete und Heiden des Hohen Westerwaldes
- 5408-302 - Ahrtal
- 5410-302 - Felsentäler der Wied
- 5413-301 - Westerwälder Kuppenland
- 5509-301 - NSG Laacher See
- 5509-302 - Vulkankuppen am Brohlbachtal
- 5510-302 - Rheinhänge zwischen Unkel und Neuwied
- 5511-302 - Brexbach- und Saynbachtal
- 5512-301 - Montabaurer Höhe
- 5605-306 - Obere Kyll und Kalkmulden der Nordeifel
- 5607-301 - Wälder um Bongard in der Eifel
- 5608-302 - Nitzbach mit Hangwäldern zwischen Virneburg und Nitztal
- 5608-303 - Wacholderheiden der Osteifel
- 5610-301 - Nettetal
- 5613-301 - Lahnhänge
- 5704-301 - Schneifel
- 5706-303 - Gerolsteiner Kalkeifel
- 5711-301 - Rheinhänge zwischen Lahnstein und Kaub
- 5805-302 - Birresborner Eishöhlen und Vulkan Kalem
- 5809-301 - Moselhänge und Nebentäler der unteren Mosel
- 5903-301 - Enztal
- 5912-304 - Gebiet bei Bacharach-Steeg

Steckbrief zum FFH-LRT 9110

Hainsimsen-Buchenwälder (Luzulo-Fagetum)



Beschreibung:

Namengebend für die Hainsimsen-Buchenwälder ist die Weiße Hainsimse. Hainsimsen-Buchenwälder sind in Rheinland-Pfalz weit verbreitet. Sie kommen auf mittel- bis tiefgründigen, sauren und relativ nährstoffarmen Böden über Silikatgestein, Kolluvien oder Sandböden von der Ebene bis in die Kammlagen der Mittelgebirge vor.

Die dominierende Baumart ist die Rotbuche. In der Baumschicht können Stiel- oder Traubeneiche beigemischt sein. Die Beimischung der Eiche geht häufig auf menschlichen Einfluss zurück. Die Bodenvegetation ist nur spärlich ausgebildet.

Zu diesem Lebensraumtyp zählen auch feuchte Mischwälder basenarmer Standorte mit Eichen und Buchen. In den Tieflagen, insbesondere in den breiten Tallagen der großen Ströme, fehlt die Weiße Hainsimse oder tritt deutlich zurück. Hier, beispielsweise auf basenhaltigen Kalksandböden im Oberrheinischen Tiefland, kann der Flattergras-Buchenwald als lage- und klimabedingte Variante des Hainsimsen-Buchenwaldes angesehen werden.

Bedeutung:

Die „artenarmen“ Buchenwälder sind der primäre Lebensraum für eine hohe Anzahl west- und mitteleuropäischer Tierarten. Beispielsweise wurden auf nur vier Untersuchungsflächen der Eifel-Buchenwälder (F. Köhler) 1218 Käferarten nachwiesen. Besonders bedeutsam sind naturnahe Hainsimsen-Buchenwälder, in denen alle Stadien der Waldentwicklung vertreten sind.

Vegetation:

Luzulo-Fagetum (Hainsimsen-Buchenwald)
Fago-Quercetum (Traubeneichen-Buchenwald)
Milio-Fagetum (Flattergras-Buchenwald)

Typische Pflanzenarten:

Rotbuche (*Fagus sylvatica*)
Trauben-Eiche (*Quercus petraea*)

Stiel-Eiche (*Quercus robur*)
Weiße Hainsimse (*Luzula luzuloides*)
Drahtschmiele (*Deschampsia flexuosa*)
Heidelbeere (*Vaccinium myrtillus*)
Wald-Sauerklee (*Oxalis acetosella*)
Bleichmoos (*Polytrichum formosum*)
Adlerfarn (*Pteridium aquilinum*)

Typische Tierarten:

Säugetiere

Bechsteinfledermaus (*Myotis bechsteini*)
Großer Abendsegler (*Nyctalus noctula*)
Luchs (*Lynx lynx*)
Wildkatze (*Felis sylvestris*)

Vögel

Schwarzspecht (*Dryocopus martius*)
Hohltaube (*Columba oenas*)
Raufußkauz (*Aegolius funereus*)
Waldbauesänger (*Phylloscopus sibilatrix*)
Kleiber (*Sitta europaea*)
Trauerschnäpper (*Ficedula hypoleuca*)

Schmetterlinge

Nagelfleck (*Agria tau*)
Buchenspinner (*Stauropus fagi*)
Buchenfrostspanner (*Operopthera fagata*)

Käfer

Veilchenblauer Wurzelhalsschnellkäfer (*Limoniscus violaceus*)
Hirschkäfer (*Lucanus cervus*)
Buchenspringrüssler (*Rhynchaenus fagi*)

Verbreitung:

Rheinland-Pfalz liegt im Zentrum des europäischen Verbreitungsraumes der Buchenwälder. Bodensaure Hainsimsen-Buchenwälder kommen in fast allen Naturräumen von Rheinland-Pfalz vor. In den Mittelgebirgen bedecken sie noch größere Flächen. Damit hat Rheinland-Pfalz eine besondere Verantwortung zur Sicherung der Hainsimsen-Buchenwälder in Europa.

Vorkommen in FFH-Gebieten:

5113-302 - Giebelwald
5211-301 - Leuscheider Heide
5212-302 - Sieg
5212-303 - Nistertal und Kroppacher Schweiz
5213-301 - Wälder am Hohenseelbachkopf
5309-305 - Asberg bei Kalenborn
5310-303 - Heiden und Wiesen bei Buchholz
5312-301 - Unterwesterwald bei Herschbach
5314-304 - Feuchtgebiete und Heiden des Hohen Westerwaldes
5408-302 - Ahrtal
5410-301 - Wälder zwischen Linz und Neuwied
5410-302 - Felsentäler der Wied
5412-301 - Westerwälder Seenplatte
5413-301 - Westerwälder Kuppenland
5506-302 - Aremberg

5507-301 - Wälder am Hohn
5509-301 - NSG Laacher See
5509-302 - Vulkankuppen am Brohlbachtal
5510-302 - Rheinhänge zwischen Unkel und Neuwied
5511-302 - Brexbach- und Saynbachtal
5512-301 - Montabaurer Höhe
5605-306 - Obere Kyll und Kalkmulden der Nordeifel
5607-301 - Wälder um Bongard in der Eifel
5608-302 - Nitzbach mit Hangwäldern zwischen Virneburg und Nitztal
5608-303 - Wacholderheiden der Osteifel
5610-301 - Nettetal
5612-301 - Staatsforst Stelzenbach
5613-301 - Lahnhänge
5704-301 - Schneifel
5705-301 - Duppacher Rücken
5706-303 - Gerolsteiner Kalkeifel
5711-301 - Rheinhänge zwischen Lahnstein und Kaub
5714-303 - Taunuswälder bei Mudershausen
5803-301 - Alf- und Bierbach
5804-301 - Schönecker Schweiz
5805-301 - Moore bei Weißenseifen
5805-302 - Birresborner Eishöhlen und Vulkan Kalem
5807-302 - Eifelmaare
5809-301 - Moselhänge und Nebentäler der unteren Mosel
5813-302 - Zorner Kopf
5903-301 - Enztal
5905-301 - Kyllberg und Steinborner Wald
5905-302 - Wälder bei Kyllburg
5908-302 - Kondelwald und Nebentäler der Mosel
5909-301 - Altlayer Bachtal
5911-301 - NSG Struth
5912-304 - Gebiet bei Bacharach-Steeg
6003-301 - Ourtal
6004-301 - Ferschweiler Plateau
6008-301 - Kautenbachtal
6008-302 - Tiefenbachtal
6009-301 - Ahringsbachtal
6011-301 - Soonwald
6012-301 - Binger Wald
6012-302 - Wiesen bei Schöneberg
6012-303 - Dörrebach bei Stromberg
6105-301 - Untere Kyll und Täler bei Kordel
6105-302 - Kyllhänge zwischen Auw und Daufenbach
6107-301 - Frohnbachtal bei Hirzlei
6108-301 - Dhronhänge
6109-303 - Idarwald
6205-301 - Sauertal und Seitentäler
6205-302 - Obere Mosel bei Oberbillig
6206-301 - Fellerbachtal
6208-302 - Hochwald
6212-302 - Moschellandsberg bei Obermoschel
6212-303 - Nahetal zwischen Simmertal und Bad Kreuznach
6305-301 - Wiltinger Wald
6305-302 - Nitteler Fels und Nitteler Wald
6306-301 - Ruwer und Seitentäler
6309-301 - Obere Nahe
6310-301 - Baumholder und Preußische Berge
6313-301 - Donnersberg
6405-303 - Serriger Bachtal und Leuk und Saar
6411-302 - Königsberg
6414-302 - Göllheimer Wald
6511-301 - Westricher Moorniederung

Anlage 4 - Auflistung der Steckbriefe der im FFH-Gebiet „Gebiet bei Bacharach-Steeg“ vorhandenen LRT

6512-301 - Mehlinger Heide
6710-301 - Zweibrücker Land
6811-302 - Gersbachtal
6812-301 - Biosphärenreservat Pfälzerwald

Steckbrief zum FFH-LRT 9130

Waldmeister-Buchenwälder (Asperulo-Fagetum)



Beschreibung:

Zum Lebensraumtyp gehören wüchsige Buchenwälder auf kalkhaltigen bis mäßig sauren, teilweise nährstoffreichen, oft lehmigen Böden. Die Buche ist die dominierende Baumart, Nebenbaumarten sind außer Bergahorn und Eiche auch Esche, Linde und Hainbuche. In der Regel ist die Krautschicht dieser Wälder gut ausgebildet, oft ist sie reich an Frühjahrsblüher.

Bedeutung:

Buchenwälder sind für eine sehr hohe Zahl der west- und mitteleuropäischen Tierarten primärer Lebensraum. Besonders bedeutsam sind naturnahe Waldmeister-Buchenwälder, deren Baumartenzusammensetzung und Bodenvegetation den natürlichen Standortbedingungen entspricht. Die geophytenreichen Waldmeister-Buchenwälder sind vor allem im Frühling besonders attraktiv. Eindrucksvolle Waldbilder ergeben sich zur Blütezeit des Bärlauchs.

Vegetation:

Galio odorati-Fagetum (Waldmeister-Buchenwald)
Hordelymo-Fagetum (Waldgersten-Buchenwald)

Typische Pflanzenarten:

Rotbuche (*Fagus sylvatica*)
Berg-Ahorn (*Acer pseudoplatanus*)
Stieleiche (*Quercus robur*)
Traubeneiche (*Quercus petraea*)
Esche (*Fraxinus excelsior*)
Winterlinde (*Tilia cordata*)
Hainbuche (*Carpinus betulus*)
Vogelkirsche (*Prunus avium*)
Waldmeister (*Galium odoratum*)
Einblütiges Perlgras (*Melica uniflora*)
Waldbingelkraut (*Mercurialis perennis*)
Waldgerste (*Hordelymus europaeus*)

Haselwurz (*Asarum europaeum*)
Zwiebeltragende Zahnwurz (*Dentaria bulbifera*)
Goldnessel (*Lamium galeobdolon*)
Buschwindröschen (*Anemone nemorosa*)
Bärlauch (*Allium ursinum*)
Leberblümchen (*Hepatica nobilis*)
Zahlreiche weitere Basen- und Kalkzeiger der Buchenwälder

Typische Tierarten:

Säugetiere

Bechsteinfledermaus (*Myotis bechsteini*)
Großer Abendsegler (*Nyctalus noctula*)

Vögel

Schwarzspecht (*Dryocopus martius*)
Hohltaube (*Columba oenas*)
Kleiber (*Sitta europaea*)
Waldlaubsänger (*Phylloscopus sibilatrix*)

Verbreitung:

Dieser Lebensraumtyp konzentriert sich in Rheinland-Pfalz auf den Bereich nördlich der Mosel, vor allem das Gutland (Bitburger Land), die Eifel und den Westerwald. Sehr selten kommt der Waldmeister-Buchenwald in Hunsrück, Pfälzerwald und im Oberrhein-Tiefland vor. Der Waldgersten-Buchenwald auf i. d. R. tiefgründig-lehmigen Kalkstandorten mittlerer Bodenfeuchte tritt vor allem in der Kalkeifel auf; die Artenzusammensetzung ähnelt sehr derjenigen des Waldmeister-Buchenwaldes.

Vorkommen in FFH-Gebieten:

5212-302 - Sieg
5212-303 - Nistertal und Kroppacher Schweiz
5213-301 - Wälder am Hohenseelbachkopf
5310-302 - Asbacher Grubenfeld
5312-301 - Unterwesterwald bei Herschbach
5314-304 - Feuchtgebiete und Heiden des Hohen Westerwaldes
5408-302 - Ahrtal
5410-301 - Wälder zwischen Linz und Neuwied
5410-302 - Felsentäler der Wied
5413-301 - Westerwälder Kuppenland
5506-302 - Aremberg
5507-301 - Wälder am Hohn
5509-301 - NSG Laacher See
5509-302 - Vulkankuppen am Brohlbachtal
5510-302 - Rheinhänge zwischen Unkel und Neuwied
5511-302 - Brexbach- und Saynbachtal
5512-301 - Montabaurer Höhe
5605-306 - Obere Kyll und Kalkmulden der Nordeifel
5607-301 - Wälder um Bongard in der Eifel
5608-302 - Nitzbach mit Hangwäldern zwischen Virneburg und Nitztal
5608-303 - Wacholderheiden der Osteifel
5610-301 - Nettetäl
5613-301 - Lahnhänge
5704-301 - Schneifel
5705-301 - Duppacher Rücken
5706-303 - Gerolsteiner Kalkeifel
5711-301 - Rheinhänge zwischen Lahnstein und Kaub
5714-303 - Taunuswälder bei Mudershausen

5803-301 - Alf- und Bierbach
5804-301 - Schönecker Schweiz
5805-302 - Birresborner Eishöhlen und Vulkan Kalem
5807-302 - Eifelmaare
5809-301 - Moselhänge und Nebentäler der unteren Mosel
5903-301 - Enztal
5905-301 - Kyllberg und Steinborner Wald
5906-301 - Lieser zwischen Manderscheid und Wittlich
5908-302 - Kondelwald und Nebentäler der Mosel
5912-304 - Gebiet bei Bacharach-Steeg
6003-301 - Ourtal
6004-301 - Ferschweiler Plateau
6009-301 - Ahringsbachtal
6012-301 - Binger Wald
6012-302 - Wiesen bei Schöneberg
6012-303 - Dörrebach bei Stromberg
6015-302 - Ober-Olmer Wald
6105-301 - Untere Kyll und Täler bei Kordel
6105-302 - Kyllhänge zwischen Auw und Daufenbach
6108-301 - Dhronhänge
6205-301 - Sauertal und Seitentäler
6205-302 - Obere Mosel bei Oberbillig
6212-302 - Moschellandsberg bei Obermoschel
6212-303 - Nahetal zwischen Simmertal und Bad Kreuznach
6305-302 - Nitteler Fels und Nitteler Wald
6306-301 - Ruwer und Seitentäler
6309-301 - Obere Nahe
6310-301 - Baumholder und Preußische Berge
6313-301 - Donnersberg
6404-305 - Kalkwälder bei Palzem
6405-303 - Serriger Bachtal und Leuk und Saar
6411-301 - Kalkbergwerke bei Bosenbach
6411-302 - Königsberg
6710-301 - Zweibrücker Land
6715-302 - Bellheimer Wald mit Queichtal
6814-302 - Erlenbach und Klingbach

Steckbrief zum FFH-LRT 9180 *

Schlucht- und Hangmischwälder (Tilio-Acerion) *



Beschreibung:

Standorte von Schlucht- und Hangmischwäldern sind steile Hänge, Schluchten und Hangfüße. Häufig sind die Böden in Bewegung und mit Hangschutt, Geröll und Blockhalden bedeckt. Die Wälder erfüllen eine wichtige Schutzfunktion zur Sicherung der rutschenden Hänge. Der Kronenschluss der Baumschicht ist oft licht und die Krautschicht deshalb üppig ausgebildet. Auffallende Bestände an Farnen, Moosen, Flechten und Frühjahrsblüher sind charakteristisch für diesen Lebensraumtyp.

Je nach Exposition der Hänge und den lokalklimatischen Verhältnissen lassen sich im Wesentlichen zwei Vegetationstypen unterscheiden:

Zum einen sind dies Wälder kühl-feuchter, nährstoffreicher, meist nordexponierter Standorte in Schluchten, engen Kerbtälern, an Hangfüßen und steilen felsigen Schutthängen sowie auf Blockhalden. Hier herrscht ein eigenes Blockschuttklima, in dem sogar nordische Faunenelemente als Relikte der eiszeitlichen Tundra-Fauna vorkommen. Kühlfeuchte Schluchtwälder beherbergen eine artenreiche Schnecken-, Assel- und Spinnenfauna.

Zum anderen gehören zu diesem Lebensraumtyp Wälder frischer bis trocken-warmer, ebenfalls nährstoffreicher Standorte auf vorwiegend südlich ausgerichteten, felsdurchsetzten Hängen. Hier leben zahlreiche wärmeliebende Arten.

Bedeutung:

Schlucht- und Hangmischwälder sind seltene Waldtypen, die nur auf Sonderstandorten vorkommen. Sie sind besonders arten- und strukturreich und, verglichen mit anderen Waldtypen, Lebensraum überdurchschnittlich vieler spezialisierter oder auffälliger Tier- und Pflanzenarten. Sowohl die Blockschutthalden mit kaltem Mikroklima, das die Existenz nordischer Faunenelemente ermöglicht, als auch die warmen Lindenwälder, in denen Arten der nacheiszeitlichen Wärmeperiode leben, sind einmalige Zeugen der Naturgeschichte in Rheinland-Pfalz.

Vegetation:

Wälder feucht-kühler Standorte

Tilio-Ulmetum (Sommerlinden-Bergulmen-Schluchtwald) (= Fraxino-Aceretum: Eschen-Ahorn-Schluchtwald)

Deschampsia flexuosa-Acer pseudoplatanus-Gesellschaft (Drahtschmielen-Bergahorn-Blockschuttwald)

Quercus petraeae-Tilietum (Drahtschmielen-Sommerlinden-Blockschuttwald)

Betula pubescens-Sorbus aucuparia-Gesellschaft (Karpatenbirken-Ebereschen-Blockschuttwald)

Wälder trocken-warmer Standorte

Aceri platanoidis-Tilietum platyphylli (Spitzahorn-Sommerlinden-Blockschuttwald)

Typische Pflanzenarten:

Berg- und Spitz-Ahorn (*Acer pseudoplatanus*, *A. platanoides*)

Esche (*Fraxinus excelsior*)

Berg-Ulme (*Ulmus glabra*)

Sommer- und Winter-Linde (*Tilia platyphyllos*, *T. cordata*)

Hainbuche (*Carpinus betulus*)

Traubeneiche (*Quercus petraea*)

Gewöhnlicher Hasel (*Corylus avellana*)

Schwarzer und Roter Holunder (*Sambucus nigra*, *S. racemosa*)

Stachelbeere (*Ribes uva-crispa*)

Ruprechtskraut (*Geranium robertianum*)

Echtes Springkraut (*Impatiens noli-tangere*)

Wald-Frauenfarn (*Athyrium filix-femina*)

Gelappter Schildfarn (*Polystichum aculeatum*)

Borstiger Schildfarn (*Polystichum setiferum*)

Hirschzunge (*Phyllitis scolopendrium*)

Ausdauerndes Silberblatt (*Lunaria rediviva*)

Gelber Eisenhut (*Aconitum vulparia*)

Hohler Lerchensporn (*Corydalis cava*)

Knoblauchsrauke (*Alliaria petiolata*)

Hecken-Kälberkropf (*Chaerophyllum temulum*)

Waldnabelmiere (*Moehringia trinervia*)

Christophskraut (*Actaea spicata*)

Wald-Geißbart (*Aruncus dioicus*)

Goldnessel (*Galeobdolon luteum*)

Weißer Schwalbenwurz (*Vincetoxicum hirundinaria*)

Echtes Lungenkraut (*Pulmonaria officinalis*)

Märzbecher (*Leucojum vernum*)

Maiglöckchen (*Convallaria majalis*)

Breitblättrige Glockenblume (*Campanula latifolia*)

Typische Tierarten:

Amphibien

Feuersalamander (*Salamandra salamandra*)

Weichtiere

Braune Nadelschnecke (*Acicula fusca*)

Ohrförmige Glasschnecke (*Eucobresia diaphana*)

Maskenschnecke (*Isognomostoma isognomostomos*)

Große Lauschschnecke (*Euomphalia strigella*)

Schmetterlinge

Ulmen-Zipfelfalter (*Satyrium w-album*)

Blauschwarzer Eisvogel (*Limenitis reducta*)

Aurorafalter (*Anthocharis cardamines*)

Ahorn-Lappenspanner (*Nothocasis sertata*)

Käfer

Laufkäfer (*Pterostichus negligens*, *P. aethiops*)

Kurzflügelkäfer (*Leptusa simoni*)

Hautflügler

Biene (*Osmia brevicornis*)

Verbreitung:

Schlucht- und Hangmischwälder kommen in allen rheinland-pfälzischen Naturräumen vor, vor allem im Hunsrück und den Durchbruchstätern von Rhein, Mosel, Saar, Lahn, Nahe und Ahr.

Vorkommen in FFH-Gebieten:

5113-302 - Giebelwald
5212-302 - Sieg
5212-303 - Nistertal und Kroppacher Schweiz
5314-304 - Feuchtgebiete und Heiden des Hohen Westerwaldes
5408-302 - Ahrtal
5410-301 - Wälder zwischen Linz und Neuwied
5410-302 - Felsentäler der Wied
5506-302 - Aremberg
5509-301 - NSG Laacher See
5509-302 - Vulkankuppen am Brohlbachtal
5510-302 - Rheinhänge zwischen Unkel und Neuwied
5511-302 - Brexbach- und Saynbachtal
5605-306 - Obere Kyll und Kalkmulden der Nordeifel
5607-301 - Wälder um Bongard in der Eifel
5608-302 - Nitzbach mit Hangwäldern zwischen Virneburg und Nitztal
5608-303 - Wacholderheiden der Osteifel
5610-301 - Nettetal
5613-301 - Lahnhänge
5706-303 - Gerolsteiner Kalkeifel
5711-301 - Rheinhänge zwischen Lahnstein und Kaub
5714-303 - Taunuswälder bei Mudershausen
5804-301 - Schönecker Schweiz
5805-302 - Birresborner Eishöhlen und Vulkan Kalem
5807-302 - Eifelmaare
5809-301 - Moselhänge und Nebentäler der unteren Mosel
5905-301 - Kyllberg und Steinborner Wald
5906-301 - Lieser zwischen Manderscheid und Wittlich
5908-302 - Kondelwald und Nebentäler der Mosel
5909-301 - Altlayer Bachtal
5912-304 - Gebiet bei Bacharach-Steeg
6003-301 - Ourtal
6004-301 - Ferschweiler Plateau
6008-301 - Kautenbachtal
6008-302 - Tiefenbachtal
6009-301 - Ahringsbachtal
6011-301 - Soonwald
6012-301 - Binger Wald
6105-301 - Untere Kyll und Täler bei Kordel
6105-302 - Kyllhänge zwischen Auw und Daufenbach
6108-301 - Dhronhänge
6205-301 - Sauertal und Seitentäler
6205-302 - Obere Mosel bei Oberbillig
6212-303 - Nahetal zwischen Simmertal und Bad Kreuznach
6309-301 - Obere Nahe
6310-301 - Baumholder und Preußische Berge
6313-301 - Donnersberg
6405-303 - Serriger Bachtal und Leuk und Saar
6411-302 - Königsberg
6411-303 - Grube Oberstaufenbach

Anlage 4 - Auflistung der Steckbriefe der im FFH-Gebiet „Gebiet bei Bacharach-Steeg“ vorhandenen LRT

6710-301 - Zweibrücker Land

6811-302 - Gersbachtal

6812-301 - Biosphärenreservat Pfälzerwald

Steckbrief zum FFH-LRT 91E0 *

Erlen- und Eschenauenwälder, Weichholz-Auenwälder *



Silberweiden-Auenwald

Beschreibung:

Dieser Lebensraumtyp umfasst Erlen- und Eschenauenwälder entlang von Fließgewässern sowie quellige, durchsickerte Wälder in Tälern und an Hangfüßen. Gemeinsames Kennzeichen sind die durch periodische Überflutung geprägten Standortverhältnisse. Unterschieden werden folgende Ausprägungen mit unterschiedlicher Artenzusammensetzung und Ökologie:

Hainmieren-Schwarzerlen-Bachuferwald, meist als bachbegleitender, schmaler, oft von Feuchtwiesen begrenzter "Galeriewald" an Ufern oder im Schwemmbereich schnell fließender Bäche in den Mittelgebirgen. Die Standorte dieser Wälder sind häufig, aber meist nur kurzzeitig überflutet.

Bach-Eschenwälder der Bach- und Flussauen sowie nasser Senken mit langsam fließendem, hoch anstehendem Grundwasser. Gelegentlich sind die Standorte überstaut oder überflutet. Hierzu werden auch die artenreichen Eschenwälder auf quelligen Standorten gerechnet.

Weiden-Weichholz-Flussauenwälder in den regelmäßig und oft länger andauernd überfluteten Auen größerer Flüsse.

Bedeutung:

Von besonderer Bedeutung sind Auen- und Uferwälder mit noch weitgehend ungestörtem Wasserhaushalt. Die charakteristische Strukturvielfalt, verbunden mit einer hohen Anzahl ökologischer Nischen begründet ihre Bedeutung als Lebensraum einer Vielzahl teilweise seltener Tierarten aus den Gruppen der Vögel, Schmetterlinge, Käfer, Zweiflügler und Schnecken. Da die Bestände natürlichen Standorts- und Lebensraumveränderungen ausgesetzt sind (Erosion, Ablagerungen, Überflutungen, Grundwasserschwankungen), sind sie auch für Pionierarten von besonderer Bedeutung.

Vegetation:

Bachuferwälder

Stellario nemori-Alnetum (Hainmieren-Schwarzerlen-Bachuferwald)

Salicetum fragilis (Bruchweiden-Flussauen- und Bachuferwald)

Bach-Eschenwälder und Eschen-Sumpfwälder

Carici remotae-Fraxinetum (Erlen- und Eschen-Quellbachwald)
Pruno-Fraxinetum (Erlen- und Eschen-Sumpfwälder)
Ribeso sylvestris-Fraxinetum (Johannisbeer-(Erlen-)Eschenwald)

Weichholz-Flussauenwälder

Salicetum albae (Silberweiden-Flussauenwald)
Salicetum triandrae (Mandelweiden-(Korbweiden-)gebüsch)
Salix purpurea-Gesellschaft (Purpurweidengebüsch)

Typische Pflanzenarten:

Schwarzerle (*Alnus glutinosa*)
Esche (*Fraxinus excelsior*)
Silberweide (*Salix alba*)
Bruchweide (*Salix fragilis*)
Schwarz-Pappel (*Populus nigra*)
Gewöhnliche Traubenkirsche (*Prunus padus*)
Rote Johannisbeere (*Ribes rubrum*)
Bach-Nelkenwurz (*Geum rivale*)
Hainsternmiere (*Stellaria nemorum*)
Winkelsegge (*Carex remota*)
Hängesegge (*Carex pendula*)
Rohrglanzgras (*Phalaris arundinacea*)
Bitteres Schaumkraut (*Cardamine amara*)
Sumpf-Dotterblume (*Caltha palustris*)
Kohldistel (*Cirsium oleraceum*)
Rüchmichnichtan (*Impatiens nolitangere*)
Hain-Gilbweiderich (*Lysimachia nemorum*)
Wechselblättriges Milzkraut (*Chrysosplenium alternifolium*)
Echtes Mädesüß (*Filipendula ulmaria*)

Typische Tierarten:

Vögel

Gelbspötter (*Hippolais icterina*)
Pirol (*Oriolus oriolus*)
Beutelmeise (*Remiz pendulinus*) ->
Nachtigall (*Luscinia megarhynchos*)
Blaukehlchen (*Luscinia svecica*) ->
Weidenmeise (*Parus montanus*)

Schmetterlinge

Kleiner Pappel-Glasflügler (*Paranthrene tabaniformis*)
Erlen-Glasflügler (*Synanthedon spheciformis*)
Rotes Ordensband (*Catocala nupta*)
Schwarzes Ordensband (*Mormo maura*)

Käfer

Erlenblattkäfer (*Agelastica alni*)

Zikaden

Erlenschaumzikade (*Aphrophora alni*)

Verbreitung:

Vor allem bachbegleitende Erlensäume kommen in allen naturräumlichen Einheiten von Rheinland-Pfalz vor. Jedoch ist die Dichte nicht überall gleich. Besonders in den landwirtschaftlich intensiv

genutzten Bereichen wie zum Beispiel im Maifeld oder Raum Bitburg fehlt dieser Lebensraumtyp.

Die Weichholz-Flussauenwälder sind vor allem im Oberrhein-Tiefland zu finden. An den übrigen großen Flüssen in Rheinland-Pfalz sind Weichholz-Flussauenwälder nur noch selten und meist kleinflächig vorhanden.

Vorkommen in FFH-Gebieten:

5211-301 - Leuscheider Heide
5212-302 - Sieg
5212-303 - Nistertal und Kroppacher Schweiz
5213-301 - Wälder am Hohenseelbachkopf
5312-301 - Unterwesterwald bei Herschbach
5314-304 - Feuchtgebiete und Heiden des Hohen Westerwaldes
5408-302 - Ahrtal
5409-301 - Mündungsgebiet der Ahr
5410-301 - Wälder zwischen Linz und Neuwied
5410-302 - Felsentäler der Wied
5412-301 - Westerwälder Seenplatte
5413-301 - Westerwälder Kuppenland
5506-302 - Aremberg
5507-301 - Wälder am Hohn
5509-301 - NSG Laacher See
5509-302 - Vulkankuppen am Brohlbachtal
5510-301 - Mittelrhein
5510-302 - Rheinhänge zwischen Unkel und Neuwied
5511-301 - NSG Urmitzer Werth
5511-302 - Brexbach- und Saynbachtal
5605-306 - Obere Kyll und Kalkmulden der Nordeifel
5610-301 - Nettetal
5613-301 - Lahnhänge
5704-301 - Schneifel
5705-301 - Duppacher Rücken
5706-303 - Gerolsteiner Kalkeifel
5711-301 - Rheinhänge zwischen Lahnstein und Kaub
5714-303 - Taunuswälder bei Mudershausen
5803-301 - Alf- und Bierbach
5804-301 - Schönecker Schweiz
5805-301 - Moore bei Weißenseifen
5807-302 - Eifelmaare
5809-301 - Moselhänge und Nebentäler der unteren Mosel
5903-301 - Enztal
5905-301 - Kyllberg und Steinborner Wald
5906-301 - Lieser zwischen Manderscheid und Wittlich
5908-301 - Mosel
5908-302 - Kondelwald und Nebentäler der Mosel
5909-301 - Altlayer Bachtal
5912-304 - Gebiet bei Bacharach-Steeg
5914-303 - Rheinniederung Mainz-Bingen
6003-301 - Ourtal
6004-301 - Ferschweiler Plateau
6007-301 - Mesenberg und Ackerflur bei Wittlich
6008-301 - Kautenbachtal
6008-302 - Tiefenbachtal
6009-301 - Ahringsbachtal
6011-301 - Soonwald
6012-301 - Binger Wald
6012-302 - Wiesen bei Schöneberg
6012-303 - Dörrebach bei Stromberg
6016-302 - NSG Kisselwörth und Sändchen
6105-301 - Untere Kyll und Täler bei Kordel

6105-302 - Kyllhänge zwischen Auw und Daufenbach
6108-301 - Dhronhänge
6109-303 - Idarwald
6113-301 - Untere Nahe
6205-301 - Sauerthal und Seitentäler
6206-301 - Fellerbachtal
6208-302 - Hochwald
6212-303 - Nahetal zwischen Simmertal und Bad Kreuznach
6306-301 - Ruwer und Seitentäler
6309-301 - Obere Nahe
6310-301 - Baumholder und Preußische Berge
6313-301 - Donnersberg
6404-305 - Kalkwälder bei Palzem
6405-303 - Serriger Bachtal und Leuk und Saar
6411-302 - Königsberg
6413-301 - Kaiserstraßensenke
6416-301 - Rheinniederung Ludwigshafen-Worms
6511-301 - Westricher Moorniederung
6616-301 - Speyerer Wald und Haßlocher Wald und Schifferstädter Wiesen
6616-304 - Rheinniederung Speyer-Ludwigshafen
6710-301 - Zweibrücker Land
6715-301 - Modenbachniederung
6715-302 - Bellheimer Wald mit Queichtal
6716-301 - Rheinniederung Germersheim-Speyer
6811-302 - Gersbachtal
6812-301 - Biosphärenreservat Pfälzerwald
6814-302 - Erlenbach und Klingbach
6816-301 - Hördter Rheinaue
6914-301 - Bienwaldschwemmfächer
6915-301 - Rheinniederung Neuburg-Wörth