

Auflistung der Steckbriefe der im FFH-Gebiet „Staatsforst Stelzenbach“ vorhandenen Lebensraumtypen

3260 - Fließgewässer mit flutender Wasservegetation



Wieslauter

Beschreibung:

Zu diesem Lebensraumtyp zählen Bäche und Flüsse mit flutender Wasserpflanzenvegetation vom Tiefland bis zur montanen Stufe. Im Mittelgebirgsbereich fließen die Gewässer häufig inmitten eines dichten Saumes gehölz- begleitender Vegetation oder sogar im Wald. In breiteren Tälern oder der Ebene treten die gewässerbegleitenden Gehölzsäume manchmal stärker zurück oder lichten sich auf. An anderen Stellen werden die Bäche von Auenwäldern begleitet. Vor allem breitere Bäche weisen eine kennzeichnende Unterwasservegetation aus höheren Pflanzen auf, während in den bewaldeten Mittelgebirgsbächen Gesellschaften aus Rotalgen oder Lebermoosen charakteristisch sind. Durchströmte Altwässer und Gräben gehören ebenfalls zu diesem Lebensraumtyp, soweit sie die typischen Pflanzengesellschaften aufweisen.

Bedeutung:

Naturnahe und natürliche Fließgewässer sind unverzichtbarer Lebensbereich für viele Tier- und Pflanzenarten. Ein kleiner, strukturreicher Mittelgebirgsbach kann mehr als 600 Tierarten beherbergen.

Fließgewässer und ihre Talauen prägen und gliedern das Erscheinungsbild der Landschaften und sind wichtige Biotopvernetzungselemente. Für die Erholung des Menschen in der Natur und die Erlebnisqualität sind Fließgewässer von sehr hoher Bedeutung. Speziell im Bereich des Pfälzerwaldes und Haardtrandes sind die (ehemaligen Trift-) Bäche auch Zeugen der kultur- und landschaftsgeschichtlichen Entwicklung in der Region.

Vegetation:

Ranunculetum fluitantis (Fluthahnenfuß-Gesellschaft)
Ranunculo-Callitricetum hamulatae (Gesellschaft des Hakenwassersterns)
Veronico beccabungae-Callitricetum stagnalis (Teichwasserstern-Gesellschaft)

Anlage 4 - Auflistung der Steckbriefe der im FFH-Gebiet „Staatsforst Stelzenbach“ vorhandenen Lebensraumtypen

Berula erecta-Gesellschaft (Gesellschaft des Aufrechten Merks)
Nasturtietum officinalis (Brunnenkresseröhricht)

Typische Pflanzenarten:

Flutender Hahnenfuß (*Ranunculus fluitans*)
Bachbunge (*Veronica beccabunga*)
Schild-Wasserhahnenfuß (*Ranunculus peltatus*)
Knöterich-Laichkraut (*Potamogeton polygonifolius*)
Wassersternarten (*Callitriche* spp.)
Aufrechter Merk (*Berula erecta*)
Flutender Schwaden (*Glyceria fluitans*)
Ähriges Tausendblatt (*Myriophyllum spicatum*)
Brunnenmoos-Arten (*Fontinalis* spp.)

Typische Tierarten:

Säugetiere

Wasserspitzmaus (*Neomys fodiens*)

Vögel

Eisvogel (*Alcedo atthis*)
Wasseramsel (*Cinclus cinclus*)
Gebirgsstelze (*Motacilla cinerea*)

Fische

Bachneunauge (*Lampetra planeri*)
Groppe (*Cottus gobio*)
Steinbeißer (*Cobitis taenia*)
Gründling (*Gobio gobio*)

Weichtiere

Gemeine Flussmuschel (*Unio crassus*)

Libellen

Gemeine Keiljungfer (*Gomphus vulgatissimus*)
Blaflügel-Prachtlibelle (*Calopteryx virgo*)
Helm-Azurjungfer (*Coenagrion mercuriale*)
Grüne Keiljungfer (*Ophiogomphus cecilia*)



Bild 1 Blaflügel-Prachtlibelle



Bild 2 Eisvogel



Bild 3 Gemeine Flussmuschel



Bild 4 Gemeine Keiljungfer

Anlage 4 - Auflistung der Steckbriefe der im FFH-Gebiet „Staatsforst Stelzenbach“ vorhandenen Lebensraumtypen



Bild 5 Groppe



Bild 6 Grüne Keiljungfer

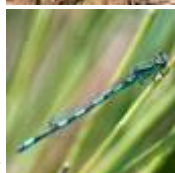


Bild 7 Helm-Azurjungfer

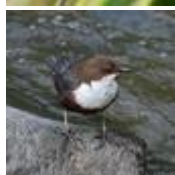


Bild 8 Wasserramsel

Verbreitung:

Fließgewässer kommen in sämtlichen Regionen von Rheinland-Pfalz vor. Ausbildungen dieses Lebensraumtyps mit einer reichen untergetauchten Vegetation konzentrieren sich auf die westliche Eifel, kleinere Bereiche des Westerwaldes und vor allem auf den Pfälzerwald sowie die Fließgewässer, die vom Haardtrand durch die Rheinaue zum Rhein fließen.

Vorkommen in FFH-Gebieten:

- 5113-302 - Giebelwald
- 5212-302 - Sieg
- 5212-303 - Nistertal und Kropbacher Schweiz
- 5213-301 - Wälder am Hohenseelbachkopf
- 5314-304 - Feuchtgebiete und Heiden des Hohen Westerwaldes
- 5408-302 - Ahrtal
- 5409-301 - Mündungsgebiet der Ahr
- 5410-301 - Wälder zwischen Linz und Neuwied
- 5410-302 - Felsentäler der Wied
- 5412-301 - Westerwälder Seenplatte
- 5413-301 - Westerwälder Kuppenland
- 5507-301 - Wälder am Hohn
- 5509-302 - Vulkankuppen am Brohlbachtal
- 5510-302 - Rheinhänge zwischen Unkel und Neuwied
- 5511-302 - Brexbach- und Saynbachtal
- 5605-306 - Obere Kyll und Kalkmulden der Nordeifel
- 5608-302 - Nitzbach mit Hangwäldern zwischen Virneburg und Nitztal
- 5610-301 - Nettetal
- 5612-301 - Staatsforst Stelzenbach
- 5613-301 - Lahnhänge
- 5705-301 - Duppacher Rücken
- 5706-303 - Gerolsteiner Kalkeifel
- 5711-301 - Rheinhänge zwischen Lahnstein und Kaub
- 5714-303 - Taunuswälder bei Mudershausen
- 5803-301 - Alf- und Bierbach
- 5804-301 - Schönecker Schweiz
- 5807-302 - Eifelmaare
- 5809-301 - Moselhänge und Nebentäler der unteren Mosel
- 5903-301 - Enztal
- 5905-301 - Kyllberg und Steinborner Wald
- 5906-301 - Lieser zwischen Manderscheid und Wittlich
- 5908-302 - Kondelwald und Nebentäler der Mosel

Anlage 4 - Auflistung der Steckbriefe der im FFH-Gebiet „Staatsforst Stelzenbach“ vorhandenen Lebensraumtypen

5909-301 - Alltlayer Bachtal
5912-304 - Gebiet bei Bacharach-Steeg
6003-301 - Ourtal
6004-301 - Ferschweiler Plateau
6007-301 - Mesenberg und Ackerflur bei Wittlich
6008-301 - Kautenbachtal
6008-302 - Tiefenbachtal
6009-301 - Ahringsbachtal
6011-301 - Soonwald
6012-301 - Binger Wald
6012-302 - Wiesen bei Schöneberg
6012-303 - Dörrebach bei Stromberg
6105-301 - Untere Kyll und Täler bei Kordel
6105-302 - Kyllhänge zwischen Auw und Daufenbach
6108-301 - Dhronhänge
6109-303 - Idarwald
6113-301 - Untere Nahe
6205-301 - Sauertal und Seitentäler
6206-301 - Fellerbachtal
6208-302 - Hochwald
6212-303 - Nahetal zwischen Simmertal und Bad Kreuznach
6305-301 - Wiltinger Wald
6306-301 - Ruwer und Seitentäler
6309-301 - Obere Nahe
6310-301 - Baumholder und Preußische Berge
6313-301 - Donnersberg
6404-305 - Kalkwälder bei Palzem
6405-303 - Serriger Bachtal und Leuk und Saar
6411-302 - Königsberg
6413-301 - Kaiserstraßensenke
6511-301 - Westricher Moorniederung
6616-301 - Speyerer Wald und Haßlocher Wald und Schifferstädter Wiesen
6710-301 - Zweibrücker Land
6715-301 - Modenbachniederung
6715-302 - Bellheimer Wald mit Queichtal
6716-301 - Rheinniederung Germersheim-Speyer
6811-302 - Gersbachtal
6812-301 - Biosphärenreservat Pfälzerwald
6814-302 - Erlenbach und Klingbach
6816-301 - Hördter Rheinaue
6914-301 - Bienwaldschwemmfächer
6915-301 - Rheinniederung Neuburg-Wörth

Copyright LfU - Stand: 11.06.2013

6430 - Feuchte Hochstaudenfluren



Mädesüß-Hochstaudenflur

Beschreibung:

Dieser Lebensraumtyp umfasst die Hochstaudenvegetation der feuchten, nährstoffreichen Standorte an Gewässeruferrändern und an Waldrändern und ist durch eine Vielzahl verschiedener Pflanzengesellschaften charakterisiert. Diese Vegetationsbestände werden meist nicht genutzt und nur selten gemäht. Meist begleiten sie als buntes Band die Fließgewässer und Gräben. Sie können jedoch auch flächenhaft zum Beispiel als Sumpfstorchschnabel-Mädesüß-Hochstaudenflur auftreten. Im Hochsommer fallen sie durch leuchtende Blüten, besonders in den Farben Lila, Gelb und Weiß, und einen großen Insektenreichtum auf. Eine besonders farbenprächtige Form dieser Hochstaudenfluren ist die Himmelsleiterflur, die nur im Westerwald vorkommt.

Bedeutung:

Hochstaudenfluren beeindrucken vor allem zur Blütezeit im Sommer durch eine hohe Individuen- und Artendichte bei den Insekten. Für Libellen wie die Grüne Keiljungfer (*Ophiogomphus cecilia*) und die Gebänderte Prachtlibelle (*Calopteryx splendens*) dienen sie als Sitzwarten im Revier. Ohne Uferrandvegetation aus Hochstaudenfluren verlieren Fließgewässer ihre Lebensraumfunktion für diese Libellenarten. Vogelarten wie Rohrammer und vor allem Sumpfrohrsänger legen ihre Nester in diesen Hochstaudensäumen an und fangen dort Insekten zur Aufzucht ihrer Jungen.

Durch die lineare Ausbildung der Hochstauden entlang der Fließgewässer und Wälder erfüllen sie eine Lebensraum verbindende Funktion im Biotopnetz.

Vegetation:

Filipendulo-Geraniumetum palustris (Sumpfstorchschnabel-Mädesüß-Gesellschaft)
Valeriano-Filipenduletum (Baldrian-Mädesüßgesellschaft)
Veronico longifoliae-Euphorbietum palustris (Ehrenpreis-Sumpfwolfsmilch-Gesellschaft)
Veronico longifoliae-Euphorbietum lucidae (Ehrenpreis-Glanzwolfsmilch-Gesellschaft)
Filipendula-Thalictrum flavum-Gesellschaft (Wiesenrauten-Mädesüßflur)
Valeriano-Polemonietum caerulei (Himmelsleiter-Gesellschaft)

Typische Pflanzenarten:

Echtes Mädesüß (*Filipendula ulmaria*)
Gewöhnliche Pestwurz (*Petasites hybridus*)
Weiße Pestwurz (*Petasites albus*)

Anlage 4 - Auflistung der Steckbriefe der im FFH-Gebiet „Staatsforst Stelzenbach“ vorhandenen Lebensraumtypen

Sumpf-Storchnabel (*Geranium palustre*)
Wasserdost (*Eupatorium cannabinum*)
Kohldistel (*Cirsium oleraceum*)
Berg-Kälberkropf (*Chaerophyllum hirsutum*)
Rühr mich nicht an (*Impatiens noli-tangere*)
Gewöhnlicher Gilbweiderich (*Lysimachia vulgaris*)
Sumpf-Schafgarbe (*Achillea ptarmica*)
Blaue Himmelsleiter (*Polemonium caeruleum*)
Zottiges Weidenröschen (*Epilobium hirsutum*)
Blutweiderich (*Lythrum salicaria*)
Gelber Eisenhut (*Aconitum lycoctonum*)
Gelbe Wiesenraute (*Thalictrum flavum*)
Sumpf-Wolfsmilch (*Euphorbia palustris*)
Glanz-Wolfsmilch (*Euphorbia lucida*)
Arznei-Baldrian (*Valeriana officinalis*)
Langblättriger Ehrenpreis (*Veronica longifolia*)



Bild 1 Blaue Himmelsleiter



Bild 2 Gelber Eisenhut



Bild 3 Langblättriger Ehrenpreis



Bild 4 Sumpf-Wolfsmilch

Typische Tierarten:

Vögel

Rohrhammer (*Emberiza schoeniclus*)
Braunkehlchen (*Saxicola rubetra*)
Sumpfrohrsänger (*Acrocephalus palustris*)

Schmetterlinge

Mädesüß-Perlmutterfalter (*Brenthis ino*)
Großer Feuerfalter (*Lycaena dispar*)
Blauschillernder Feuerfalter (*Lycaena helle*)
Pestwurzleule (*Hydraea petasitis*)

Libellen

Grüne Keiljungfer (*Ophiogomphus cecilia*)
Gebänderte Prachtlibelle (*Calopteryx splendens*)

Anlage 4 - Auflistung der Steckbriefe der im FFH-Gebiet „Staatsforst Stelzenbach“ vorhandenen Lebensraumtypen



Bild 1 Blauschillernder Feuerfalter



Bild 2 Braunkehlchen



Bild 3 Gebänderte Prachtlibelle



Bild 4 Großer Feuerfalter



Bild 5 Grüne Keiljungfer



Bild 6 Rohrammer



Bild 7 Sumpfrohrsänger

Verbreitung:

Feuchte Hochstaudenfluren kommen in den meisten Naturräumen in Rheinland-Pfalz vor.

Vorkommen in FFH-Gebieten:

- 5113-302 - Giebelwald
- 5211-301 - Leuscheider Heide
- 5212-302 - Sieg
- 5212-303 - Nistertal und Kroppacher Schweiz
- 5213-301 - Wälder am Hohenseelbachkopf
- 5310-303 - Heiden und Wiesen bei Buchholz
- 5312-301 - Unterwesterwald bei Herschbach
- 5314-304 - Feuchtgebiete und Heiden des Hohen Westerwaldes
- 5408-302 - Ahrtal
- 5409-301 - Mündungsgebiet der Ahr
- 5410-301 - Wälder zwischen Linz und Neuwied
- 5410-302 - Felsentäler der Wied
- 5412-301 - Westerwälder Seenplatte
- 5413-301 - Westerwälder Kuppenland
- 5507-301 - Wälder am Hohn
- 5509-301 - NSG Laacher See
- 5509-302 - Vulkankuppen am Brohlbachtal

Anlage 4 - Auflistung der Steckbriefe der im FFH-Gebiet „Staatsforst Stelzenbach“ vorhandenen Lebensraumtypen

5510-301 - Mittelrhein
5510-302 - Rheinhänge zwischen Unkel und Neuwied
5511-302 - Brexbach- und Saynbachtal
5512-301 - Montabaurer Höhe
5605-306 - Obere Kyll und Kalkmulden der Nordeifel
5608-302 - Nitzbach mit Hangwäldern zwischen Virneburg und Nitztal
5608-303 - Wacholderheiden der Osteifel
5610-301 - Nettetal
5612-301 - Staatsforst Stelzenbach
5613-301 - Lahnhänge
5704-301 - Schneifel
5705-301 - Duppacher Rücken
5706-303 - Gerolsteiner Kalkeifel
5707-302 - NSG Jungferweiher
5711-301 - Rheinhänge zwischen Lahnstein und Kaub
5714-303 - Taunuswälder bei Mudershausen
5803-301 - Alf- und Bierbach
5804-301 - Schönecker Schweiz
5805-301 - Moore bei Weißenseifen
5805-302 - Birresborner Eishöhlen und Vulkan Kalem
5807-302 - Eifelmaare
5809-301 - Moselhänge und Nebentäler der unteren Mosel
5813-302 - Zorner Kopf
5903-301 - Enztal
5905-301 - Kyllberg und Steinborner Wald
5905-302 - Wälder bei Kyllburg
5906-301 - Lieser zwischen Manderscheid und Wittlich
5908-301 - Mosel
5908-302 - Kondelwald und Nebentäler der Mosel
5909-301 - Altlayer Bachtal
5911-301 - NSG Struth
5912-304 - Gebiet bei Bacharach-Steeg
5914-303 - Rheinniederung Mainz-Bingen
6003-301 - Ourtal
6004-301 - Ferschweiler Plateau
6008-301 - Kautenbachtal
6008-302 - Tiefenbachtal
6009-301 - Ahringsbachtal
6011-301 - Soonwald
6012-301 - Binger Wald
6012-302 - Wiesen bei Schöneberg
6012-303 - Dörrebach bei Stromberg
6014-302 - Kalkflugsandgebiet Mainz-Ingelheim
6015-301 - NSG Laubenheimer-Bodenheimer Ried
6015-302 - Ober-Olmer Wald
6016-302 - NSG Kisselwörth und Sändchen
6105-301 - Untere Kyll und Täler bei Kordel
6105-302 - Kyllhänge zwischen Auw und Daufenbach
6108-301 - Dhronhänge
6109-303 - Idarwald
6113-301 - Untere Nahe
6116-305 - Rheinniederung zwischen Gimbsheim und Oppenheim
6205-301 - Sauerthal und Seitentäler
6205-302 - Obere Mosel bei Oberbillig
6206-301 - Fellerbachtal
6208-302 - Hochwald
6212-303 - Nahetal zwischen Simmertal und Bad Kreuznach
6216-302 - Eich-Gimbsheimer Altrhein
6305-301 - Wiltinger Wald
6305-302 - Nitteler Fels und Nitteler Wald
6306-301 - Ruwer und Seitentäler
6309-301 - Obere Nahe
6310-301 - Baumholder und Preußische Berge
6313-301 - Donnersberg
6404-305 - Kalkwälder bei Palzem
6405-303 - Serriger Bachtal und Leuk und Saar
6411-301 - Kalkbergwerke bei Bosenbach
6411-302 - Königsberg
6411-303 - Grube Oberstauftenbach

Anlage 4 - Auflistung der Steckbriefe der im FFH-Gebiet „Staatsforst Stelzenbach“ vorhandenen Lebensraumtypen

6413-301 - Kaiserstraßensenke
6416-301 - Rheinniederung Ludwigshafen-Worms
6511-301 - Westricher Moorniederung
6515-301 - Dürkheimer Bruch
6616-301 - Speyerer Wald und Haßlocher Wald und Schifferstädter Wiesen
6616-304 - Rheinniederung Speyer-Ludwigshafen
6710-301 - Zweibrücker Land
6715-301 - Modenbachniederung
6715-302 - Bellheimer Wald mit Queichtal
6716-301 - Rheinniederung Germersheim-Speyer
6812-301 - Biosphärenreservat Pfälzerwald
6814-302 - Erlenbach und Klingbach
6816-301 - Hördter Rheinaue
6914-301 - Bienwaldschwemmfächer
6915-301 - Rheinniederung Neuburg-Wörth

Copyright LfU - Stand: 28.06.2013

6510 - Flachland-Mähwiesen



Magerwiese mit Wiesenknopf

Beschreibung:

Magere Flachland-Mähwiesen sind wenig gedüngte, ein- bis zweischürige artenreiche Wiesen des Flach- und Hügellandes. Sie gehören zum Verband der Glatthaferwiesen (Arrhenatherion). Je nach Standort kommen unterschiedliche geographische Variationen vor. Dazu zählen die im Frühling durch die Kuckucks-Lichtnelke rosa getönten Wiesen der Bachauen, die salbeiblauen, trockenen Glatthaferwiesen des Sommers in den kalkreichen Gebieten und in den Flussauen und auch die mit weißen, gelben und blauen Blumen durchmischten Flachland- und Berg-Glatthaferwiesen. Im Westerwald zum Beispiel prägt das Dunkelrot des Großen Wiesenknopfes im August das Bild der frischen bis feuchten Mähwiesen. Typisch für die mittel- bis flachgründigen, steinig-lehmigen, zum Teil sommertrockenen Böden der Kuppenlagen (vor allem im Saar-Nahe-Bergland) sind die artenreichen Rotschwingel-Straußgraswiesen, die von niedriger Vegetationshöhe und einem eher lückigen Wuchs sind.

Bedeutung:

Flachland-Mähwiesen gehören zu den charakteristischen Wiesentypen in Rheinland-Pfalz. Die unterschiedlichen Ausprägungen der bunten blütenreichen Wiesen bestimmen vom Frühling bis in den Sommer das Landschaftsbild der Regionen. Typische Glatthaferwiesen zeichnen sich durch ein breites Spektrum an Pflanzenarten aus, das wiederum mit dem Vorkommen vieler Tierarten, insbesondere zahlreicher Insektenarten, einhergeht. Die Glatthaferwiesen des Westerwaldes mit dem Großen Wiesenknopf zählen zu den bedeutendsten Lebensräumen der beiden Bläulingsarten *Maculinea nausithous* und *Maculinea teleius* in Europa.

Vegetation:

Arrhenatheretum elatioris (Glatthaferwiese)
Galium album-Alopecurus pratensis-Gesellschaft (Wiesenfuchsschwanz-Wiese)
Festuca rubra-Agrostis capillaris-Gesellschaft (Rotschwingel-Straußgras-Wiese)
Poa pratensis-Trisetum flavescens-Gesellschaft (Rispengras-Goldhafer-Wiese)

Typische Pflanzenarten:

Möhren-Glatthaferwiesen

Glatthafer (*Arrhenatherum elatius*)
Wiesen-Schwingel (*Festuca pratensis*)
Wilde Möhre (*Daucus carota*)
Wiesen-Pippau (*Crepis biennis*)
Wiesen-Labkraut (*Galium mollugo*)
Wiesen-Storchschnabel (*Geranium pratense*)

Anlage 4 - Auflistung der Steckbriefe der im FFH-Gebiet „Staatsforst Stelzenbach“ vorhandenen Lebensraumtypen

Wiesen-Salbei (*Salvia pratensis*)
Kümmel-Haarstrang (*Peucedanum carvifolia*)

Frauenmantel-Glatthaferwiesen

Frauenmantel (*Alchemilla* spp.)
Kugelige Teufelskralle (*Phyteuma orbiculare*)
Großer Wiesenknopf (*Sanguisorba officinalis*)
Wiesen-Glockenblume (*Campanula patula*)
Wiesen-Kümmel (*Carum carvi*)
Goldhafer (*Trisetum flavescens*)

Fuchsschwanzwiesen

Wiesen-Fuchsschwanz (*Alopecurus pratensis*)
Sumpf-Rispengras (*Poa palustris*)
Scharfer Hahnenfuß (*Ranunculus acris*)
Wiesen-Schaumkraut (*Cardamine pratensis*)
Kuckucks-Lichtnelke (*Silene flos-cuculi*)
Herbst-Zeitlose (*Colchicum autumnale*)
Geflecktes Knabenkraut (*Dactylorhiza maculata*)

Rotschwengel-Straußgraswiesen

Rotschwengel (*Festuca rubra*)
Rotes Straußgras (*Agrostis capillaris*)
Goldhafer (*Trisetum flavescens*)
Wolliges Honiggras (*Holcus lanatus*)

Rispengras-Goldhaferwiesen

Goldhafer (*Trisetum flavescens*)
Rauhhaariger Kälberkropf (*Chaerophyllum hirsutum*)
Waldstorchschnabel (*Geranium sylvaticum*)



Bild 1 Geflecktes Knabenkraut



Bild 2 Glatthafer



Bild 3 Kuckucks-Lichtnelke



Bild 4 Waldstorchschnabel



Bild 5 Wiesen-Schaumkraut

Typische Tierarten:

Vögel

Feldlerche (*Alauda arvensis*)

Anlage 4 - Auflistung der Steckbriefe der im FFH-Gebiet „Staatsforst Stelzenbach“ vorhandenen Lebensraumtypen

Braunkehlchen (*Saxicola rubetra*)
Wiesenpieper (*Anthus pratensis*)

Schmetterlinge

Hauhechel-Bläuling (*Polyommatus icarus*)
Schwalbenschwanz (*Papilio machaon*)
Rotbraunes Wiesenvögelchen (*Coenonympha glycerion*)
Heller Wiesenknopf-Ameisenbläuling (*Maculinea teleius*)
Dunkler Wiesenknopf-Ameisenbläuling (*Maculinea nausithous*)

Heuschrecken

Gemeiner Grashüpfer (*Chorthippus parallelus*)
Roesels Beißschrecke (*Metrioptera roeseli*)
Nachtigall-Grashüpfer (*Chorthippus biguttulus*)
Feldgrille (*Gryllus campestris*)



Bild 1 Braunkehlchen



Bild 2 Dunkler Wiesenknopf-Ameisenbläuling



Bild 3 Feldlerche



Bild 4 Hauhechel-Bläuling



Bild 5 Heller Wiesenknopf-Ameisenbläuling

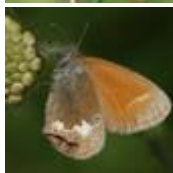


Bild 6 Rotbraunes Wiesenvögelchen



Bild 7 Schwalbenschwanz



Bild 8 Wiesenpieper

Verbreitung:

Flachland-Mähwiesen sind in Rheinland-Pfalz in allen Naturräumen zahlreich vertreten. Viele sind jedoch zum Beispiel durch Überdüngung floristisch verarmt. Typische, floristisch reiche Vorkommen dieses Lebensraumtyps sind vergleichsweise selten.

Der europaweite Verbreitungsschwerpunkt dieser Wiesen liegt in Süd(west)deutschland. Rheinland-Pfalz trägt deshalb eine besondere Verantwortung zur Sicherung der artenreichen Flachland-Mähwiesen in Europa.

Vorkommen in FFH-Gebieten:

5211-301 - Leuscheider Heide
5212-302 - Sieg
5212-303 - Nistertal und Kroppacher Schweiz
5213-301 - Wälder am Hohenseelbachkopf
5310-303 - Heiden und Wiesen bei Buchholz
5312-301 - Unterwesterwald bei Herschbach
5314-304 - Feuchtgebiete und Heiden des Hohen Westerwaldes
5408-302 - Ahrtal
5409-301 - Mündungsgebiet der Ahr
5410-301 - Wälder zwischen Linz und Neuwied
5410-302 - Felsentäler der Wied
5412-301 - Westerwälder Seenplatte
5413-301 - Westerwälder Kuppenland
5507-301 - Wälder am Hohn
5509-301 - NSG Laacher See
5509-302 - Vulkankuppen am Brohlbachtal
5510-302 - Rheinhänge zwischen Unkel und Neuwied
5511-302 - Brexbach- und Saynbachtal
5605-306 - Obere Kyll und Kalkmulden der Nordeifel
5607-301 - Wälder um Bongard in der Eifel
5608-302 - Nitzbach mit Hangwäldern zwischen Virneburg und Nitztal
5608-303 - Wacholderheiden der Osteifel
5610-301 - Nettetal
5612-301 - Staatsforst Stelzenbach
5613-301 - Lahnhänge
5704-301 - Schneifel
5706-303 - Gerolsteiner Kalkeifel
5707-302 - NSG Jungferweiher
5711-301 - Rheinhänge zwischen Lahnstein und Kaub
5714-303 - Taunuswälder bei Mundershausen
5803-301 - Alf- und Bierbach
5804-301 - Schönecker Schweiz
5805-302 - Birresborner Eishöhlen und Vulkan Kalem
5807-302 - Eifelmaare
5809-301 - Moselhänge und Nebentäler der unteren Mosel
5813-302 - Zorner Kopf
5903-301 - Enztal
5905-302 - Wälder bei Kyllburg
5906-301 - Lieser zwischen Manderscheid und Wittlich
5908-301 - Mosel
5908-302 - Kondelwald und Nebentäler der Mosel
5909-301 - Altlayer Bachtal
5911-301 - NSG Struth
5912-304 - Gebiet bei Bacharach-Steeg
5914-303 - Rheinniederung Mainz-Bingen
6003-301 - Ourtal
6004-301 - Ferschweiler Plateau
6007-301 - Mesenberg und Ackerflur bei Wittlich
6008-301 - Kautenbachtal
6009-301 - Ahringsbachtal
6011-301 - Soonwald
6012-301 - Binger Wald
6012-302 - Wiesen bei Schöneberg
6012-303 - Dörrebach bei Stromberg
6014-302 - Kalkflugsandgebiet Mainz-Ingelheim
6015-302 - Ober-Olmer Wald
6105-301 - Untere Kyll und Täler bei Kordel

Anlage 4 - Auflistung der Steckbriefe der im FFH-Gebiet „Staatsforst Stelzenbach“ vorhandenen Lebensraumtypen

6105-302 - Kyllhänge zwischen Auw und Daufenbach
6108-301 - Dhronhänge
6109-303 - Idarwald
6113-301 - Untere Nahe
6116-305 - Rheinniederung zwischen Gimbsheim und Oppenheim
6205-301 - Sauerthal und Seitentäler
6205-302 - Obere Mosel bei Oberbillig
6206-301 - Fellerbachtal
6208-302 - Hochwald
6212-303 - Nahetal zwischen Simmertal und Bad Kreuznach
6216-302 - Eich-Gimbsheimer Altrhein
6305-301 - Wiltinger Wald
6305-302 - Nitteler Fels und Nitteler Wald
6306-301 - Ruwer und Seitentäler
6309-301 - Obere Nahe
6310-301 - Baumholder und Preußische Berge
6313-301 - Donnersberg
6404-305 - Kalkwälder bei Palzem
6405-303 - Serriger Bachtal und Leuk und Saar
6411-301 - Kalkbergwerke bei Bosenbach
6411-302 - Königsberg
6411-303 - Grube Oberstauftenbach
6413-301 - Kaiserstraßensenke
6414-301 - Kalkmagerrasen zwischen Ebertsheim und Grünstadt
6416-301 - Rheinniederung Ludwigshafen-Worms
6511-301 - Westricher Moorniederung
6512-301 - Mehlinger Heide
6515-301 - Dürkheimer Bruch
6616-301 - Speyerer Wald und Haßlocher Wald und Schifferstädter Wiesen
6616-304 - Rheinniederung Speyer-Ludwigshafen
6710-301 - Zweibrücker Land
6715-301 - Modenbachniederung
6715-302 - Bellheimer Wald mit Queichtal
6716-301 - Rheinniederung Germersheim-Speyer
6812-301 - Biosphärenreservat Pfälzerwald
6814-301 - Standortübungsplatz Landau
6814-302 - Erlenbach und Klingbach
6816-301 - Hördter Rheinaue
6914-301 - Bienwaldschwemmfächer
6915-301 - Rheinniederung Neuburg-Wörth

Copyright LfU - Stand: 28.06.2013

9110 - Hainsimsen-Buchenwälder (Luzulo-Fagetum)



Beschreibung:

Namengebend für die Hainsimsen-Buchenwälder ist die Weiße Hainsimse. Hainsimsen-Buchenwälder sind in Rheinland-Pfalz weit verbreitet. Sie kommen auf mittel- bis tiefgründigen, sauren und relativ nährstoffarmen Böden über Silikatgestein, Kolluvien oder Sandböden von der Ebene bis in die Kammlagen der Mittelgebirge vor.

Die dominierende Baumart ist die Rotbuche. In der Baumschicht können Stiel- oder Traubeneiche beigemischt sein. Die Beimischung der Eiche geht häufig auf menschlichen Einfluss zurück. Die Bodenvegetation ist nur spärlich ausgebildet.

Zu diesem Lebensraumtyp zählen auch feuchte Mischwälder basenarmer Standorte mit Eichen und Buchen. In den Tieflagen, insbesondere in den breiten Tallagen der großen Ströme, fehlt die Weiße Hainsimse oder tritt deutlich zurück. Hier, beispielsweise auf basenhaltigen Kalksandböden im Oberrheinischen Tiefland, kann der Flattergras-Buchenwald als lage- und klimabedingte Variante des Hainsimsen-Buchenwaldes angesehen werden.

Bedeutung:

Die „artenarmen“ Buchenwälder sind der primäre Lebensraum für eine hohe Anzahl west- und mitteleuropäischer Tierarten. Beispielsweise wurden auf nur vier Untersuchungsflächen der Eifel-Buchenwälder (F. Köhler) 1218 Käferarten nachwiesen. Besonders bedeutsam sind naturnahe Hainsimsen-Buchenwälder, in denen alle Stadien der Waldentwicklung vertreten sind.

Vegetation:

Luzulo-Fagetum (Hainsimsen-Buchenwald) (einschließlich ehem. Fago-Quercetum)
Milio-Fagetum (Flattergras-Buchenwald)

Typische Pflanzenarten:

Rotbuche (*Fagus sylvatica*)
Traubeneiche (*Quercus petraea*)
Stieleiche (*Quercus robur*)
Weiße Hainsimse (*Luzula luzuloides*)
Drahtschmiele (*Deschampsia flexuosa*)
Heidelbeere (*Vaccinium myrtillus*)
Wald-Sauerklee (*Oxalis acetosella*)
Schönes Frauenhaar-Moos (*Polytrichum formosum*)
Adlerfarn (*Pteridium aquilinum*)

Anlage 4 - Auflistung der Steckbriefe der im FFH-Gebiet „Staatsforst Stelzenbach“ vorhandenen Lebensraumtypen



Typische Tierarten:

Säugetiere

Bechsteinfledermaus (*Myotis bechsteinii*)
Großer Abendsegler (*Nyctalus noctula*)
Luchs (*Lynx lynx*)
Wildkatze (*Felis sylvestris*)

Vögel

Schwarzspecht (*Dryocopus martius*)
Hohltaube (*Columba oenas*)
Raufußkauz (*Aegolius funereus*)
Waldlaubsänger (*Phylloscopus sibilatrix*)
Kleiber (*Sitta europaea*)
Trauerschnäpper (*Ficedula hypoleuca*)

Schmetterlinge

Nagelfleck (*Agria tau*)
Buchen-Zahnspinner (*Stauropus fagi*)
Buchen-Frostspanner (*Operopthera fagata*)

Käfer

Veilchenblauer Wurzelhalsschnellkäfer (*Limoniscus violaceus*)
Hirschkäfer (*Lucanus cervus*)
Buchenspringgrüssler (*Rhynchaenus fagi*)



Anlage 4 - Auflistung der Steckbriefe der im FFH-Gebiet „Staatsforst Stelzenbach“ vorhandenen Lebensraumtypen



Bild 3 Luchs



Bild 4 Raufußkauz

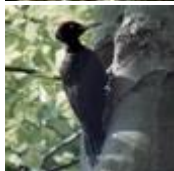


Bild 5 Schwarzspecht



Bild 6 Tauerschnäpper



Bild 7 Veilchenblauer Wurzelhals-Schnellkäfer



Bild 8 Wildkatze

Verbreitung:

Rheinland-Pfalz liegt im Zentrum des europäischen Verbreitungsraumes der Buchenwälder. Bodensaure Hainsimsen-Buchenwälder kommen in fast allen Naturräumen von Rheinland-Pfalz vor. In den Mittelgebirgen bedecken sie noch größere Flächen. Damit hat Rheinland-Pfalz eine besondere Verantwortung zur Sicherung der Hainsimsen-Buchenwälder in Europa.

Vorkommen in FFH-Gebieten:

- 5113-302 - Giebelwald
- 5211-301 - Leuscheider Heide
- 5212-302 - Sieg
- 5212-303 - Nistertal und Kroppacher Schweiz
- 5213-301 - Wälder am Hohenseelbachkopf
- 5309-305 - Asberg bei Kalenborn
- 5310-303 - Heiden und Wiesen bei Buchholz
- 5312-301 - Unterwesterwald bei Herschbach
- 5314-304 - Feuchtgebiete und Heiden des Hohen Westerwaldes
- 5408-302 - Ahrtal
- 5410-301 - Wälder zwischen Linz und Neuwied
- 5410-302 - Felsentäler der Wied
- 5412-301 - Westerwälder Seenplatte
- 5413-301 - Westerwälder Kuppenland
- 5506-302 - Aremberg
- 5507-301 - Wälder am Hohn
- 5509-301 - NSG Laacher See
- 5509-302 - Vulkankuppen am Brohlbachtal
- 5510-302 - Rheinhänge zwischen Unkel und Neuwied
- 5511-302 - Brexbach- und Saynbachtal

Anlage 4 - Auflistung der Steckbriefe der im FFH-Gebiet „Staatsforst Stelzenbach“ vorhandenen Lebensraumtypen

5512-301 - Montabaurer Höhe
5605-306 - Obere Kyll und Kalkmulden der Nordeifel
5607-301 - Wälder um Bongard in der Eifel
5608-302 - Nitzbach mit Hangwäldern zwischen Virneburg und Nitztal
5608-303 - Wacholderheiden der Osteifel
5610-301 - Nettetal
5612-301 - Staatsforst Stelzenbach
5613-301 - Lahnhänge
5704-301 - Schneifel
5705-301 - Duppacher Rücken
5706-303 - Gerolsteiner Kalkeifel
5711-301 - Rheinhänge zwischen Lahnstein und Kaub
5714-303 - Taunuswälder bei Mudershausen
5803-301 - Alf- und Bierbach
5804-301 - Schönecker Schweiz
5805-301 - Moore bei Weißenseifen
5807-302 - Eifelmaare
5809-301 - Moselhänge und Nebentäler der unteren Mosel
5813-302 - Zorner Kopf
5903-301 - Enztal
5905-301 - Kyllberg und Steinborner Wald
5905-302 - Wälder bei Kyllburg
5906-301 - Lieser zwischen Manderscheid und Wittlich
5908-302 - Kondelwald und Nebentäler der Mosel
5909-301 - Altlayer Bachtal
5911-301 - NSG Struth
5912-304 - Gebiet bei Bacharach-Steeg
6003-301 - Ourtal
6004-301 - Ferschweiler Plateau
6007-301 - Mesenberg und Ackerflur bei Wittlich
6008-301 - Kautenbachtal
6008-302 - Tiefenbachtal
6009-301 - Ahringsbachtal
6011-301 - Soonwald
6012-301 - Binger Wald
6012-302 - Wiesen bei Schöneberg
6012-303 - Dörrebach bei Stromberg
6105-301 - Untere Kyll und Täler bei Kordel
6105-302 - Kyllhänge zwischen Auw und Daufenbach
6107-301 - Frohnbachtal bei Hirzlei
6108-301 - Dhronhänge
6109-303 - Idarwald
6205-301 - Sauerthal und Seitentäler
6205-302 - Obere Mosel bei Oberbillig
6206-301 - Fellerbachtal
6208-302 - Hochwald
6212-302 - Moschellandsberg bei Obermoschel
6212-303 - Nahetal zwischen Simmertal und Bad Kreuznach
6305-301 - Wiltinger Wald
6305-302 - Nitteler Fels und Nitteler Wald
6306-301 - Ruwer und Seitentäler
6309-301 - Obere Nahe
6310-301 - Baumholder und Preußische Berge
6313-301 - Donnersberg
6405-303 - Serriger Bachtal und Leuk und Saar
6411-302 - Königsberg
6414-302 - Göllheimer Wald
6511-301 - Westricher Moorniederung
6512-301 - Mehlinger Heide
6710-301 - Zweibrücker Land
6811-302 - Gersbachtal
6812-301 - Biosphärenreservat Pfälzerwald

9130 - Waldmeister-Buchenwälder (Asperulo-Fagetum)



Beschreibung:

Zum Lebensraumtyp gehören wüchsige Buchenwälder auf kalkhaltigen bis mäßig sauren, teilweise nährstoffreichen, oft lehmigen Böden. Die Buche ist die dominierende Baumart, Nebenbaumarten sind außer Bergahorn und Eiche auch Esche, Linde und Hainbuche. In der Regel ist die Krautschicht dieser Wälder gut ausgebildet, oft ist sie reich an Frühjahrsblühern.

Bedeutung:

Buchenwälder sind für eine sehr hohe Zahl der west- und mitteleuropäischen Tierarten primärer Lebensraum. Besonders bedeutsam sind naturnahe Waldmeister-Buchenwälder, deren Baumartenzusammensetzung und Bodenvegetation den natürlichen Standortbedingungen entspricht. Die geophytenreichen Waldmeister-Buchenwälder sind vor allem im Frühling besonders attraktiv. Eindrucksvolle Waldbilder ergeben sich zur Blütezeit des Bärlauchs.

Vegetation:

Galio odorati-Fagetum (Waldmeister-Buchenwald)
Hordelymo-Fagetum (Waldgersten-Buchenwald)

Typische Pflanzenarten:

Rotbuche (*Fagus sylvatica*)
Bergahorn (*Acer pseudoplatanus*)
Stieleiche (*Quercus robur*)
Traubeneiche (*Quercus petraea*)
Esche (*Fraxinus excelsior*)
Winterlinde (*Tilia cordata*)
Hainbuche (*Carpinus betulus*)
Vogelkirsche (*Prunus avium*)
Waldmeister (*Galium odoratum*)
Einblütiges Perlgras (*Melica uniflora*)
Ausdauerndes Bingelkraut (*Mercurialis perennis*)
Waldgerste (*Hordelymus europaeus*)
Europäische Haselwurz (*Asarum europaeum*)
Zwiebeltragende Zahnwurz (*Cardamine bulbifera*)
Goldnessel (*Lamium galeobdolon*)
Buschwindröschen (*Anemone nemorosa*)
Bär-Lauch (*Allium ursinum*)
Leberblümchen (*Hepatica nobilis*)

Anlage 4 - Auflistung der Steckbriefe der im FFH-Gebiet „Staatsforst Stelzenbach“ vorhandenen Lebensraumtypen

Zahlreiche weitere Basen- und Kalkzeiger der Buchenwälder



Bild 1 Buschwindröschen



Bild 2 Bärlauch



Bild 3 Waldmeister

Typische Tierarten:

Säugetiere

Bechsteinfledermaus (*Myotis bechsteinii*)
Großer Abendsegler (*Nyctalus noctula*)

Vögel

Schwarzspecht (*Dryocopus martius*)
Hohltaube (*Columba oenas*)
Kleiber (*Sitta europaea*)
Waldlaubsänger (*Phylloscopus sibilatrix*)



Bild 1 Hohltaube

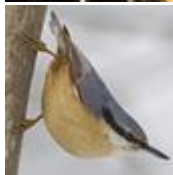


Bild 2 Kleiber

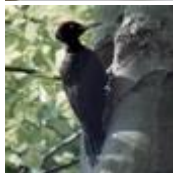


Bild 3 Schwarzspecht

Verbreitung:

Dieser Lebensraumtyp konzentriert sich in Rheinland-Pfalz auf den Bereich nördlich der Mosel, vor allem das Gutland (Bitburger Land), die Eifel und den Westerwald. Sehr selten kommt der Waldmeister-Buchenwald in Hunsrück, Pfälzerwald und im Oberrhein-Tiefland vor. Der Waldgersten-Buchenwald auf i. d. R. tiefgründig-lehmigen Kalkstandorten mittlerer Bodenfeuchte tritt vor allem in der Kalkeifel auf; die Artenzusammensetzung ähnelt sehr derjenigen des Waldmeister-Buchenwaldes.

Vorkommen in FFH-Gebieten:

5212-302 - Sieg
5212-303 - Nistertal und Kroppacher Schweiz

Anlage 4 - Auflistung der Steckbriefe der im FFH-Gebiet „Staatsforst Stelzenbach“ vorhandenen Lebensraumtypen

5213-301 - Wälder am Hohenseelbachkopf
5310-302 - Asbacher Grubenfeld
5312-301 - Unterwesterwald bei Herschbach
5314-304 - Feuchtgebiete und Heiden des Hohen Westerwaldes
5408-302 - Ahrtal
5410-301 - Wälder zwischen Linz und Neuwied
5410-302 - Felsentäler der Wied
5413-301 - Westerwälder Kuppenland
5506-302 - Aremberg
5507-301 - Wälder am Hohn
5509-301 - NSG Laacher See
5509-302 - Vulkankuppen am Brohlbachtal
5510-302 - Rheinhänge zwischen Unkel und Neuwied
5511-302 - Brexbach- und Saynbachtal
5512-301 - Montabaurer Höhe
5605-306 - Obere Kyll und Kalkmulden der Nordeifel
5607-301 - Wälder um Bongard in der Eifel
5608-302 - Nitzbach mit Hangwäldern zwischen Virneburg und Nitztal
5608-303 - Wacholderheiden der Osteifel
5610-301 - Nettetal
5613-301 - Lahnhänge
5704-301 - Schneifel
5705-301 - Duppacher Rücken
5706-303 - Gerolsteiner Kalkeifel
5711-301 - Rheinhänge zwischen Lahnstein und Kaub
5714-303 - Taunuswälder bei Mudershausen
5804-301 - Schönecker Schweiz
5805-302 - Birresborner Eishöhlen und Vulkan Kalem
5807-302 - Eifelmaare
5809-301 - Moselhänge und Nebentäler der unteren Mosel
5903-301 - Enztal
5905-301 - Kyllberg und Steinborner Wald
5905-302 - Wälder bei Kyllburg
5906-301 - Lieser zwischen Manderscheid und Wittlich
5908-302 - Kondelwald und Nebentäler der Mosel
5912-304 - Gebiet bei Bacharach-Steeg
6003-301 - Ourtal
6004-301 - Ferschweiler Plateau
6009-301 - Ahringsbachtal
6012-301 - Binger Wald
6012-302 - Wiesen bei Schöneberg
6012-303 - Dörrebach bei Stromberg
6015-302 - Ober-Olmer Wald
6105-301 - Untere Kyll und Täler bei Kordel
6105-302 - Kyllhänge zwischen Auw und Daufenbach
6108-301 - Dhronhänge
6205-301 - Sauertal und Seitentäler
6205-302 - Obere Mosel bei Oberbillig
6212-302 - Moschellandsberg bei Obermoschel
6212-303 - Nahetal zwischen Simmertal und Bad Kreuznach
6305-302 - Nitteler Fels und Nitteler Wald
6306-301 - Ruwer und Seitentäler
6309-301 - Obere Nahe
6310-301 - Baumholder und Preußische Berge
6313-301 - Donnersberg
6404-305 - Kalkwälder bei Palzem
6405-303 - Serriger Bachtal und Leuk und Saar
6411-301 - Kalkbergwerke bei Bosenbach
6411-302 - Königsberg
6710-301 - Zweibrücker Land
6715-302 - Bellheimer Wald mit Queichtal
6814-302 - Erlenbach und Klingbach

Copyright LfU - Stand: 18.07.2013

91E0 Erlen- und Eschenauenwälder, Weichholz-Auenwälder *



Silberweiden-Auenwald

Beschreibung:

Dieser Lebensraumtyp umfasst Erlen- und Eschenauenwälder entlang von Fließgewässern sowie quellige, durchsickerte Wälder in Tälern und an Hangfüßen. Gemeinsames Kennzeichen sind die durch periodische Überflutung geprägten Standortverhältnisse. Unterschieden werden folgende Ausprägungen mit unterschiedlicher Artenzusammensetzung und Ökologie:

Hainmieren-Schwarzerlen-Bachuferwald, meist als bachbegleitender, schmaler, oft von Feuchtwiesen begrenzter "Galeriewald" an Ufern oder im Schwemmbereich schnell fließender Bäche in den Mittelgebirgen. Die Standorte dieser Wälder sind häufig, aber meist nur kurzzeitig überflutet.

Bach-Eschenwälder der Bach- und Flussauen sowie nasser Senken mit langsam fließendem, hoch anstehendem Grundwasser. Gelegentlich sind die Standorte überstaut oder überflutet. Hierzu werden auch die artenreichen Eschenwälder auf quelligen Standorten gerechnet.

Weiden-Weichholz-Flussauenwälder in den regelmäßig und oft länger andauernd überfluteten Auen größerer Flüsse.

Bedeutung:

Von besonderer Bedeutung sind Auen- und Uferwälder mit noch weitgehend ungestörtem Wasserhaushalt. Die charakteristische Strukturvielfalt, verbunden mit einer hohen Anzahl ökologischer Nischen begründet ihre Bedeutung als Lebensraum einer Vielzahl teilweise seltener Tierarten aus den Gruppen der Vögel, Schmetterlinge, Käfer, Zweiflügler und Schnecken. Da die Bestände natürlichen Standorts- und Lebensraumveränderungen ausgesetzt sind (Erosion, Ablagerungen, Überflutungen, Grundwasserschwankungen), sind sie auch für Pionierarten von besonderer Bedeutung.

Vegetation:

Bachuferwälder

Stellario nemorum-Alnetum glutinosae (Hainmieren-Schwarzerlen-Bachuferwald)
Salicetum fragilis (Bruchweiden-Flussauen- und Bachuferwald)

Bach-Eschenwälder und Eschen-Sumpfwälder

Carici remotae-Fraxinetum (Erlen- und Eschen-Quellbachwald)
Pruno-Fraxinetum (Erlen- und Eschen-Sumpfwald)
Ribo sylvestris-Alnetum glutinosae (Johannisbeer-Erlen-Eschenwald)

Weichholz-Flussauenwälder

Salicetum albae (Silberweiden-Flussauenwald)
Salicetum triandrae (Mandelweiden-Korbweiden-Gebüsch)
Salix purpurea-Gesellschaft (Purpurweiden-Gebüsch)

Typische Pflanzenarten:

Schwarzerle (*Alnus glutinosa*)
Esche (*Fraxinus excelsior*)
Silber-Weide (*Salix alba*)
Bruchweide (*Salix fragilis*)
Schwarz-Pappel (*Populus nigra*)
Traubenkirsche (*Prunus padus*)
Rote Johannisbeere (*Ribes rubrum*)
Bach-Nelkenwurz (*Geum rivale*)
Wald-Sternmiere (*Stellaria nemorum*)
Winkel-Segge (*Carex remota*)
Hänge-Segge (*Carex pendula*)
Rohrglanzgras (*Phalaris arundinacea*)
Bitteres Schaumkraut (*Cardamine amara*)
Sumpfdotterblume (*Caltha palustris*)
Kohldistel (*Cirsium oleraceum*)
Rühr mich nicht an (*Impatiens noli-tangere*)
Hain-Gilbweiderich (*Lysimachia nemorum*)
Wechselblättriges Milzkraut (*Chrysosplenium alternifolium*)
Echtes Mädesüß (*Filipendula ulmaria*)



Bild 1 Schwarz-Pappel



Bild 2 Winkelsegge

Typische Tierarten:

Vögel

Gelbspötter (*Hippolais icterina*)
Pirol (*Oriolus oriolus*)
Beutelmeise (*Remiz pendulinus*)
Nachtigall (*Luscinia megarhynchos*)
Blaukehlchen (*Luscinia svecica*)
Weidenmeise (*Parus montanus*)

Schmetterlinge

Kleiner Pappel-Glasflügler (*Paranthrene tabaniformis*)
Erlen-Glasflügler (*Synanthedon spheciformis*)
Rotes Ordensband (*Catocala nupta*)
Schwarzes Ordensband (*Mormo maura*)

Käfer

Erlenblattkäfer (*Agelastica alni*)

Zikaden

Erlenschaumzikade (*Aphrophora alni*)

Anlage 4 - Auflistung der Steckbriefe der im FFH-Gebiet „Staatsforst Stelzenbach“ vorhandenen Lebensraumtypen



Bild 1 Beutelmeise



Bild 2 Blaukehlchen



Bild 3 Nachtigall

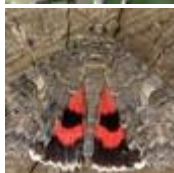


Bild 4 Rotes Ordensband



Bild 5 Weidenmeise

Verbreitung:

Vor allem bachbegleitende Erlensäume kommen in allen naturräumlichen Einheiten von Rheinland-Pfalz vor. Jedoch ist die Dichte nicht überall gleich. Besonders in den landwirtschaftlich intensiv genutzten Bereichen wie zum Beispiel im Maifeld oder Raum Bitburg fehlt dieser Lebensraumtyp.

Die Weichholz-Flussauenwälder sind vor allem im Oberrhein-Tiefland zu finden. An den übrigen großen Flüssen in Rheinland-Pfalz sind Weichholz-Flussauenwälder nur noch selten und meist kleinflächig vorhanden.

Vorkommen in FFH-Gebieten:

- 5211-301 - Leuscheider Heide
- 5212-302 - Sieg
- 5212-303 - Nistertal und Kroppacher Schweiz
- 5213-301 - Wälder am Hohenseelbachkopf
- 5312-301 - Unterwesterwald bei Herschbach
- 5314-304 - Feuchtgebiete und Heiden des Hohen Westerwaldes
- 5408-302 - Ahrtal
- 5409-301 - Mündungsgebiet der Ahr
- 5410-301 - Wälder zwischen Linz und Neuwied
- 5410-302 - Felsentäler der Wied
- 5412-301 - Westerwälder Seenplatte
- 5413-301 - Westerwälder Kuppenland
- 5506-302 - Aremberg
- 5507-301 - Wälder am Hohn
- 5509-301 - NSG Laacher See
- 5509-302 - Vulkankuppen am Brohlbachtal
- 5510-301 - Mittelrhein
- 5510-302 - Rheinhänge zwischen Unkel und Neuwied
- 5511-301 - NSG Urmitzer Werth
- 5511-302 - Brexbach- und Saynbachtal
- 5605-306 - Obere Kyll und Kalkmulden der Nordeifel
- 5610-301 - Nettetal
- 5613-301 - Lahnhänge
- 5704-301 - Schneifel

Anlage 4 - Auflistung der Steckbriefe der im FFH-Gebiet „Staatsforst Stelzenbach“ vorhandenen Lebensraumtypen

5705-301 - Duppacher Rücken
5706-303 - Gerolsteiner Kalkeifel
5711-301 - Rheinhänge zwischen Lahnstein und Kaub
5714-303 - Taunuswälder bei Mudershausen
5803-301 - Alf- und Bierbach
5804-301 - Schönecker Schweiz
5805-301 - Moore bei Weißenseifen
5807-302 - Eifelmaare
5809-301 - Moselhänge und Nebentäler der unteren Mosel
5903-301 - Enztal
5905-301 - Kyllberg und Steinborner Wald
5906-301 - Lieser zwischen Manderscheid und Wittlich
5908-301 - Mosel
5908-302 - Kondelwald und Nebentäler der Mosel
5909-301 - Altlayer Bachtal
5912-304 - Gebiet bei Bacharach-Steeg
5914-303 - Rheinniederung Mainz-Bingen
6003-301 - Ourtal
6004-301 - Ferschweiler Plateau
6008-301 - Kautenbachtal
6008-302 - Tiefenbachtal
6009-301 - Ahringsbachtal
6011-301 - Soonwald
6012-301 - Binger Wald
6012-302 - Wiesen bei Schöneberg
6012-303 - Dörrebach bei Stromberg
6016-302 - NSG Kisselwörth und Sändchen
6105-301 - Untere Kyll und Täler bei Kordel
6105-302 - Kyllhänge zwischen Auw und Daufenbach
6108-301 - Dhronhänge
6109-303 - Idarwald
6113-301 - Untere Nahe
6205-301 - Sauerthal und Seitentäler
6206-301 - Fellerbachtal
6208-302 - Hochwald
6212-303 - Nahetal zwischen Simmertal und Bad Kreuznach
6306-301 - Ruwer und Seitentäler
6309-301 - Obere Nahe
6310-301 - Baumholder und Preußische Berge
6313-301 - Donnersberg
6404-305 - Kalkwälder bei Palzem
6405-303 - Serriger Bachtal und Leuk und Saar
6411-302 - Königsberg
6413-301 - Kaiserstraßensenke
6416-301 - Rheinniederung Ludwigshafen-Worms
6616-301 - Speyerer Wald und Haßlocher Wald und Schifferstädter Wiesen
6616-304 - Rheinniederung Speyer-Ludwigshafen
6710-301 - Zweibrücker Land
6715-301 - Modenbachniederung
6715-302 - Bellheimer Wald mit Queichtal
6716-301 - Rheinniederung Germersheim-Speyer
6811-302 - Gersbachtal
6812-301 - Biosphärenreservat Pfälzerwald
6814-302 - Erlenbach und Klingbach
6816-301 - Hördter Rheinaue
6914-301 - Bienwaldschwemmfächer
6915-301 - Rheinniederung Neuburg-Wörth

Copyright LfU - Stand: 22.07.2013

* = Prioritärer Lebensraumtyp