

Auflistung der Steckbriefe der im FFH- Gebiet Wälder zwischen Linz und Neuwied vorhandenen FFH-Lebensraumtypen

6430 Feuchte Hochstaudenfluren



Mädesüß-Hochstaudenflur

Beschreibung:

Dieser Lebensraumtyp umfasst die Hochstaudenvegetation der feuchten, nährstoffreichen Standorte an Gewässerufeln und an Waldrändern und ist durch eine Vielzahl verschiedener Pflanzengesellschaften charakterisiert. Diese Vegetationsbestände werden meist nicht genutzt und nur selten gemäht. Meist begleiten sie als buntes Band die Fließgewässer und Gräben. Sie können jedoch auch flächenhaft zum Beispiel als Sumpfstorchschnabel-Mädesüß-Hochstaudenflur auftreten. Im Hochsommer fallen sie durch leuchtende Blüten, besonders in den Farben Lila, Gelb und Weiß, und einen großen Insektenreichtum auf. Eine besonders farbenprächtige Form dieser Hochstaudenfluren ist die Himmelsleiterflur, die nur im Westerwald vorkommt.

Bedeutung:

Hochstaudenfluren beeindrucken vor allem zur Blütezeit im Sommer durch eine hohe Individuen- und Artendichte bei den Insekten. Für Libellen wie die Grüne Keiljungfer (*Ophiogomphus cecilia*) und die Gebänderte Prachtlibelle (*Calopteryx splendens*) dienen sie als Sitzwarten im Revier. Ohne Uferrandvegetation aus Hochstaudenfluren verlieren Fließgewässer ihre Lebensraumfunktion für diese Libellenarten. Vogelarten wie Rohrammer und vor allem Sumpfrohrsänger legen ihre Nester in diesen Hochstaudensäumen an und fangen dort Insekten zur Aufzucht ihrer Jungen.

Durch die lineare Ausbildung der Hochstauden entlang der Fließgewässer und Wälder erfüllen sie eine Lebensraum verbindende Funktion im Biotopnetz.

Vegetation:

Filipendulo-Geranietum palustris (Sumpfstorchschnabel-Mädesüß-Gesellschaft)
Valeriano-Filipenduletum (Baldrian-Mädesüßgesellschaft)
Veronico longifoliae-Euphorbietum palustris (Ehrenpreis-Sumpfwolfsmilch-Gesellschaft)
Veronico longifoliae-Euphorbietum lucidae (Ehrenpreis-Glanzwolfsmilch-Gesellschaft)
Filipendula-Thalictrum flavum-Gesellschaft (Wiesenrauten-Mädesüßflur)
Valeriano-Polemonietum caerulei (Himmelsleiter-Gesellschaft)

Anlage 3 - Auflistung der Steckbriefe der im FFH- Gebiet Wälder zwischen Linz und Neuwied vorhandenen FFH-Lebensraumtypen

Typische Pflanzenarten:

Echtes Mädesüß (*Filipendula ulmaria*)
Gewöhnliche Pestwurz (*Petasites hybridus*)
Weiße Pestwurz (*Petasites albus*)
Sumpf-Storchschnabel (*Geranium palustre*)
Wasserdost (*Eupatorium cannabinum*)
Kohldistel (*Cirsium oleraceum*)
Berg-Kälberkropf (*Chaerophyllum hirsutum*)
Rühr mich nicht an (*Impatiens noli-tangere*)
Gewöhnlicher Gilbweiderich (*Lysimachia vulgaris*)
Sumpf-Schafgarbe (*Achillea ptarmica*)
Blaue Himmelsleiter (*Polemonium caeruleum*)
Zottiges Weidenröschen (*Epilobium hirsutum*)
Blutweiderich (*Lythrum salicaria*)
Gelber Eisenhut (*Aconitum lycoctonum*)
Gelbe Wiesenraute (*Thalictrum flavum*)
Sumpf-Wolfsmilch (*Euphorbia palustris*)
Glanz-Wolfsmilch (*Euphorbia lucida*)
Arznei-Baldrian (*Valeriana officinalis*)
Langblättriger Ehrenpreis (*Veronica longifolia*)



Bild 1 Blaue Himmelsleiter



Bild 2 Gelber Eisenhut



Bild 3 Langblättriger Ehrenpreis



Bild 4 Sumpf-Wolfsmilch

Typische Tierarten:

Vögel

Rohrhammer (*Emberiza schoeniclus*)
Braunkehlchen (*Saxicola rubetra*)
Sumpfrohrsänger (*Acrocephalus palustris*)

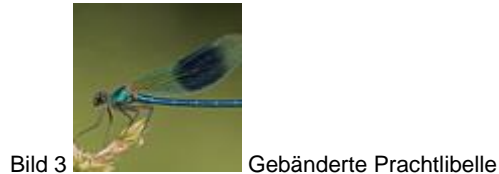
Schmetterlinge

Mädesüß-Perlmutterfalter (*Brenthis ino*)
Großer Feuerfalter (*Lycaena dispar*)
Blauschillernder Feuerfalter (*Lycaena helle*)
Pestwurzeule (*Hydraeaica petasitis*)

Libellen

Grüne Keiljungfer (*Ophiogomphus cecilia*)
Gebänderte Prachtlibelle (*Calopteryx splendens*)

Anlage 3 - Auflistung der Steckbriefe der im FFH- Gebiet Wälder zwischen Linz und Neuwied vorhandenen FFH-Lebensraumtypen



Verbreitung:

Feuchte Hochstaudenfluren kommen in den meisten Naturräumen in Rheinland-Pfalz vor.

Vorkommen in FFH-Gebieten:

5113-302 - Giebelwald
5211-301 - Leuscheider Heide
5212-302 - Sieg
5212-303 - Nistertal und Kroppacher Schweiz
5213-301 - Wälder am Hohenseelbachkopf
5310-303 - Heiden und Wiesen bei Buchholz
5312-301 - Unterwesterwald bei Herschbach
5314-304 - Feuchtgebiete und Heiden des Hohen Westerwaldes
5408-302 - Ahrtal
5409-301 - Mündungsgebiet der Ahr
5410-301 - Wälder zwischen Linz und Neuwied
5410-302 - Felsentäler der Wied
5412-301 - Westerwälder Seenplatte
5413-301 - Westerwälder Kuppenland
5507-301 - Wälder am Hohn

Anlage 3 - Auflistung der Steckbriefe der im FFH- Gebiet Wälder zwischen Linz und Neuwied vorhandenen FFH-Lebensraumtypen

5509-301 - NSG Laacher See
5509-302 - Vulkankuppen am Brohlbachtal
5510-301 - Mittelrhein
5510-302 - Rheinhänge zwischen Unkel und Neuwied
5511-302 - Brexbach- und Saynbachtal
5512-301 - Montabaurer Höhe
5605-306 - Obere Kyll und Kalkmulden der Nordeifel
5608-302 - Nitzbach mit Hangwäldern zwischen Virneburg und Nitztal
5608-303 - Wacholderheiden der Osteifel
5610-301 - Nettetal
5612-301 - Staatsforst Stelzenbach
5613-301 - Lahnhänge
5704-301 - Schneifel
5705-301 - Duppacher Rücken
5706-303 - Gerolsteiner Kalkeifel
5707-302 - NSG Jungferweiher
5711-301 - Rheinhänge zwischen Lahnstein und Kaub
5714-303 - Taunuswälder bei Mundershausen
5803-301 - Alf- und Bierbach
5804-301 - Schönecker Schweiz
5805-301 - Moore bei Weißenseifen
5805-302 - Birresborner Eishöhlen und Vulkan Kalem
5807-302 - Eifelmaare
5809-301 - Moselhänge und Nebentäler der unteren Mosel
5813-302 - Zorner Kopf
5903-301 - Enztal
5905-301 - Kyllberg und Steinborner Wald
5905-302 - Wälder bei Kyllburg
5906-301 - Lieser zwischen Manderscheid und Wittlich
5908-301 - Mosel
5908-302 - Kondelwald und Nebentäler der Mosel
5909-301 - Altlayer Bachtal
5911-301 - NSG Struth
5912-304 - Gebiet bei Bacharach-Steeg
5914-303 - Rheinniederung Mainz-Bingen
6003-301 - Ourtal
6004-301 - Ferschweiler Plateau
6008-301 - Kautenbachtal
6008-302 - Tiefenbachtal
6009-301 - Ahringsbachtal
6011-301 - Soonwald
6012-301 - Binger Wald
6012-302 - Wiesen bei Schöneberg
6012-303 - Dörrebach bei Stromberg
6014-302 - Kalkflugsandgebiet Mainz-Ingelheim
6015-301 - NSG Laubenheimer-Bodenheimer Ried
6015-302 - Ober-Olmer Wald
6016-302 - NSG Kisselwörth und Sändchen
6105-301 - Untere Kyll und Täler bei Kordel
6105-302 - Kyllhänge zwischen Auw und Daufenbach
6108-301 - Dhronhänge
6109-303 - Idarwald
6113-301 - Untere Nahe
6116-305 - Rheinniederung zwischen Gimbsheim und Oppenheim
6205-301 - Sauertal und Seitentäler
6205-302 - Obere Mosel bei Oberbillig
6206-301 - Fellerbachtal
6208-302 - Hochwald
6212-303 - Nahetal zwischen Simmertal und Bad Kreuznach
6216-302 - Eich-Gimbsheimer Altrhein
6305-301 - Wiltinger Wald
6305-302 - Nitteler Fels und Nitteler Wald
6306-301 - Ruwer und Seitentäler
6309-301 - Obere Nahe
6310-301 - Baumholder und Preußische Berge
6313-301 - Donnersberg
6404-305 - Kalkwälder bei Palzem

Anlage 3 - Auflistung der Steckbriefe der im FFH- Gebiet Wälder zwischen Linz und Neuwied vorhandenen FFH-Lebensraumtypen

6405-303 - Serriger Bachtal und Leuk und Saar
6411-301 - Kalkbergwerke bei Bosenbach
6411-302 - Königsberg
6411-303 - Grube Oberstufenbach
6413-301 - Kaiserstraßensenke
6416-301 - Rheinniederung Ludwigshafen-Worms
6511-301 - Westricher Moorniederung
6515-301 - Dürkheimer Bruch
6616-301 - Speyerer Wald und Haßlocher Wald und Schifferstädter Wiesen
6616-304 - Rheinniederung Speyer-Ludwigshafen
6710-301 - Zweibrücker Land
6715-301 - Modenbachniederung
6715-302 - Bellheimer Wald mit Queichtal
6716-301 - Rheinniederung Germersheim-Speyer
6812-301 - Biosphärenreservat Pfälzerwald
6814-302 - Erlenbach und Klingbach
6816-301 - Hördter Rheinaue
6914-301 - Bienwaldschwemmfächer
6915-301 - Rheinniederung Neuburg-Wörth

Copyright LfU - Stand: 28.06.2013

6510 Flachland-Mähwiesen



Magerwiese mit Wiesenknopf

Beschreibung:

Magere Flachland-Mähwiesen sind wenig gedüngte, ein- bis zweischürige artenreiche Wiesen des Flach- und Hügellandes. Sie gehören zum Verband der Glatthaferwiesen (Arrhenatherion). Je nach Standort kommen unterschiedliche geographische Variationen vor. Dazu zählen die im Frühling durch die Kuckucks-Lichtnelke rosa getönten Wiesen der Bachauen, die salbeiblauen, trockenen Glatthaferwiesen des Sommers in den kalkreichen Gebieten und in den Flussauen und auch die mit weißen, gelben und blauen Blumen durchmischten Flachland- und Berg-Glatthaferwiesen. Im Westerwald zum Beispiel prägt das Dunkelrot des Großen Wiesenknopfes im August das Bild der frischen bis feuchten Mähwiesen. Typisch für die mittel- bis flachgründigen, steinig-lehmigen, zum Teil sommertrockenen Böden der Kuppenlagen (vor allem im Saar-Nahe-Bergland) sind die artenreichen Rotschwingel-Straußgraswiesen, die von niedriger Vegetationshöhe und einem eher lückigen Wuchs sind.

Bedeutung:

Flachland-Mähwiesen gehören zu den charakteristischen Wiesentypen in Rheinland-Pfalz. Die unterschiedlichen Ausprägungen der bunten blütenreichen Wiesen bestimmen vom Frühling bis in den Sommer das Landschaftsbild der Regionen. Typische Glatthaferwiesen zeichnen sich durch ein breites Spektrum an Pflanzenarten aus, das wiederum mit dem Vorkommen vieler Tierarten, insbesondere zahlreicher Insektenarten, einhergeht. Die Glatthaferwiesen des Westerwaldes mit dem Großen Wiesenknopf zählen zu den bedeutendsten Lebensräumen der beiden Bläulingsarten *Maculinea nausithous* und *Maculinea teleius* in Europa.

Vegetation:

Arrhenatheretum elatioris (Glatthaferwiese)
Galium album-Alopecurus pratensis-Gesellschaft (Wiesenfuchsschwanz-Wiese)
Festuca rubra-Agrostis capillaris-Gesellschaft (Rotschwingel-Straußgras-Wiese)
Poa pratensis-Trisetum flavescens-Gesellschaft (Rispengras-Goldhafer-Wiese)

Typische Pflanzenarten:

Möhren-Glatthaferwiesen

Glatthafer (*Arrhenatherum elatius*)
Wiesen-Schwingel (*Festuca pratensis*)
Wilde Möhre (*Daucus carota*)
Wiesen-Pippau (*Crepis biennis*)
Wiesen-Labkraut (*Galium mollugo*)
Wiesen-Storchschnabel (*Geranium pratense*)
Wiesen-Salbei (*Salvia pratensis*)

Anlage 3 - Auflistung der Steckbriefe der im FFH- Gebiet Wälder zwischen Linz und Neuwied vorhandenen FFH-Lebensraumtypen

Kümmel-Haarstrang (*Peucedanum carvifolia*)

Frauenmantel-Glatthaferwiesen

Frauenmantel (*Alchemilla spp.*)
Kugelige Teufelskralle (*Phyteuma orbiculare*)
Großer Wiesenknopf (*Sanguisorba officinalis*)
Wiesen-Glockenblume (*Campanula patula*)
Wiesen-Kümmel (*Carum carvi*)
Goldhafer (*Trisetum flavescens*)

Fuchsschwanzwiesen

Wiesen-Fuchsschwanz (*Alopecurus pratensis*)
Sumpf-Rispengras (*Poa palustris*)
Scharfer Hahnenfuß (*Ranunculus acris*)
Wiesen-Schaumkraut (*Cardamine pratensis*)
Kuckucks-Lichtnelke (*Silene flos-cuculi*)
Herbst-Zeitlose (*Colchicum autumnale*)
Geflecktes Knabenkraut (*Dactylorhiza maculata*)

Rotschwengel-Straußgraswiesen

Rotschwengel (*Festuca rubra*)
Rotes Straußgras (*Agrostis capillaris*)
Goldhafer (*Trisetum flavescens*)
Wolliges Honiggras (*Holcus lanatus*)

Rispengras-Goldhaferwiesen

Goldhafer (*Trisetum flavescens*)
Rauhhaariger Kälberkropf (*Chaerophyllum hirsutum*)
Waldstorchschnabel (*Geranium sylvaticum*)



Bild 1 Geflecktes Knabenkraut



Bild 2 Glatthafer



Bild 3 Kuckucks-Lichtnelke



Bild 4 Waldstorchschnabel



Bild 5 Wiesen-Schaumkraut

Anlage 3 - Auflistung der Steckbriefe der im FFH- Gebiet Wälder zwischen Linz und Neuwied vorhandenen FFH-Lebensraumtypen

Typische Tierarten:

Vögel

Feldlerche (*Alauda arvensis*)
Braunkehlchen (*Saxicola rubetra*)
Wiesenpieper (*Anthus pratensis*)

Schmetterlinge

Hauhechel-Bläuling (*Polyommatus icarus*)
Schwalbenschwanz (*Papilio machaon*)
Rotbraunes Wiesenvögelchen (*Coenonympha glycerion*)
Heller Wiesenknopf-Ameisenbläuling (*Maculinea teleius*)
Dunkler Wiesenknopf-Ameisenbläuling (*Maculinea nausithous*)

Heuschrecken

Gemeiner Grashüpfer (*Chorthippus parallelus*)
Roesels Beißschrecke (*Metriopectera roeselii*)
Nachtigall-Grashüpfer (*Chorthippus biguttulus*)
Feldgrille (*Gryllus campestris*)



Anlage 3 - Auflistung der Steckbriefe der im FFH- Gebiet Wälder zwischen Linz und Neuwied vorhandenen FFH-Lebensraumtypen



Bild 8 Wiesenpieper

Verbreitung:

Flachland-Mähwiesen sind in Rheinland-Pfalz in allen Naturräumen zahlreich vertreten. Viele sind jedoch zum Beispiel durch Überdüngung floristisch verarmt. Typische, floristisch reiche Vorkommen dieses Lebensraumtyps sind vergleichsweise selten.

Der europaweite Verbreitungsschwerpunkt dieser Wiesen liegt in Süd(west)deutschland. Rheinland-Pfalz trägt deshalb eine besondere Verantwortung zur Sicherung der artenreichen Flachland-Mähwiesen in Europa.

Vorkommen in FFH-Gebieten:

- 5211-301 - Leuscheider Heide
- 5212-302 - Sieg
- 5212-303 - Nistertal und Kroppacher Schweiz
- 5213-301 - Wälder am Hohenseelbachkopf
- 5310-303 - Heiden und Wiesen bei Buchholz
- 5312-301 - Unterwesterwald bei Herschbach
- 5314-304 - Feuchtgebiete und Heiden des Hohen Westerwaldes
- 5408-302 - Ahrtal
- 5409-301 - Mündungsgebiet der Ahr
- 5410-301 - Wälder zwischen Linz und Neuwied
- 5410-302 - Felsentäler der Wied
- 5412-301 - Westerwälder Seenplatte
- 5413-301 - Westerwälder Kuppenland
- 5507-301 - Wälder am Hohn
- 5509-301 - NSG Laacher See
- 5509-302 - Vulkankuppen am Brohlbachtal
- 5510-302 - Rheinhänge zwischen Unkel und Neuwied
- 5511-302 - Brexbach- und Saynbachtal
- 5605-306 - Obere Kyll und Kalkmulden der Nordeifel
- 5607-301 - Wälder um Bongard in der Eifel
- 5608-302 - Nitzbach mit Hangwäldern zwischen Virneburg und Nitztal
- 5608-303 - Wacholderheiden der Osteifel
- 5610-301 - Nettetal
- 5612-301 - Staatsforst Stelzenbach
- 5613-301 - Lahnhänge
- 5704-301 - Schneifel
- 5706-303 - Gerolsteiner Kalkeifel
- 5707-302 - NSG Jungferweiher
- 5711-301 - Rheinhänge zwischen Lahnstein und Kaub
- 5714-303 - Taunuswälder bei Mundershausen
- 5803-301 - Alf- und Bierbach
- 5804-301 - Schönecker Schweiz
- 5805-302 - Birresborner Eishöhlen und Vulkan Kalem
- 5807-302 - Eifelmaare
- 5809-301 - Moselhänge und Nebentäler der unteren Mosel
- 5813-302 - Zorner Kopf
- 5903-301 - Enztal
- 5905-302 - Wälder bei Kyllburg
- 5906-301 - Lieser zwischen Manderscheid und Wittlich
- 5908-301 - Mosel
- 5908-302 - Kondelwald und Nebentäler der Mosel
- 5909-301 - Altlayer Bachtal
- 5911-301 - NSG Struth
- 5912-304 - Gebiet bei Bacharach-Steeg
- 5914-303 - Rheinniederung Mainz-Bingen
- 6003-301 - Ourtal
- 6004-301 - Ferschweiler Plateau
- 6007-301 - Mesenberg und Ackerflur bei Wittlich

Anlage 3 - Auflistung der Steckbriefe der im FFH- Gebiet Wälder zwischen Linz und Neuwied vorhandenen FFH-Lebensraumtypen

6008-301 - Kautenbachtal
6009-301 - Ahringsbachtal
6011-301 - Soonwald
6012-301 - Binger Wald
6012-302 - Wiesen bei Schöneberg
6012-303 - Dörrebach bei Stromberg
6014-302 - Kalkflugsandgebiet Mainz-Ingelheim
6015-302 - Ober-Olmer Wald
6105-301 - Untere Kyll und Täler bei Kordel
6105-302 - Kyllhänge zwischen Auw und Daufenbach
6108-301 - Dhronhänge
6109-303 - Idarwald
6113-301 - Untere Nahe
6116-305 - Rheinniederung zwischen Gimbsheim und Oppenheim
6205-301 - Sauerthal und Seitentäler
6205-302 - Obere Mosel bei Oberbillig
6206-301 - Fellerbachtal
6208-302 - Hochwald
6212-303 - Nahetal zwischen Simmertal und Bad Kreuznach
6216-302 - Eich-Gimbsheimer Altrhein
6305-301 - Wiltinger Wald
6305-302 - Nitteler Fels und Nitteler Wald
6306-301 - Ruwer und Seitentäler
6309-301 - Obere Nahe
6310-301 - Baumholder und Preußische Berge
6313-301 - Donnersberg
6404-305 - Kalkwälder bei Palzem
6405-303 - Serriger Bachtal und Leuk und Saar
6411-301 - Kalkbergwerke bei Bosenbach
6411-302 - Königsberg
6411-303 - Grube Oberstauftenbach
6413-301 - Kaiserstraßensenke
6414-301 - Kalkmagerrasen zwischen Ebertsheim und Grünstadt
6416-301 - Rheinniederung Ludwigshafen-Worms
6511-301 - Westricher Moorniederung
6512-301 - Mehlinger Heide
6515-301 - Dürkheimer Bruch
6616-301 - Speyerer Wald und Haßlocher Wald und Schifferstädter Wiesen
6616-304 - Rheinniederung Speyer-Ludwigshafen
6710-301 - Zweibrücker Land
6715-301 - Modenbachniederung
6715-302 - Bellheimer Wald mit Queichtal
6716-301 - Rheinniederung Germersheim-Speyer
6812-301 - Biosphärenreservat Pfälzerwald
6814-301 - Standortübungsplatz Landau
6814-302 - Erlenbach und Klingbach
6816-301 - Hördter Rheinaue
6914-301 - Bienwaldschwemmfächer
6915-301 - Rheinniederung Neuburg-Wörth

Copyright LfU - Stand: 28.06.2013

8220 Silikatfelsen mit Felsspaltenv egetation



Beschreibung:

Die lückige Vegetation dieses Lebensraumtyps ist an extreme Standortbedingungen wie stark wechselnde Temperaturen, eine schlechte Nährstoff- und eine wechselhafte Wasserversorgung angepasst. Da kaum eine Bodenbildung stattfindet, konzentrieren sich viele Pflanzenarten auf Felsspalten oder kleine Höhlen, in denen sie Substratansammlungen oder eine gleichmäßige Wasserversorgung durch Sickerwasser vorfinden. Moose, Flechten und Farne dominieren.

Bedeutung:

Wie die Kalkfelsen sind auch die Silikatfelsen Lebensraum hoch spezialisierter Pflanzen- und Tierarten, die auf solch extreme Standorte angewiesen sind.

Besonders für zwei Pflanzenarten dieses Lebensraumtyps hat Rheinland-Pfalz in Deutschland eine besondere Verantwortung, für den Sponheimer Steinbrech und den Lanzettblättrigen Streifenfarn. Der Sponheimer Steinbrech wird von einigen Autoren als eigene Art, von anderen als Unterart des Rasen-Steinbrechs (*Saxifraga decipiens*) angesehen. Sein Verbreitungsschwerpunkt liegt im Naheraum an den nördlich exponierten Melaphyrfelsen und wurde nach seinem ersten Fundort in Sponheim benannt. Der Sponheimer Steinbrech ist auch in der Eifel beziehungsweise im Sauertal zu finden.

Der Lanzettblättrige Streifenfarn, auch als Eiblättriger Streifenfarn (*Asplenium billotii*) bekannt, wächst nur im Pfälzerwald an wenigen Felsen im Dahner Felsenland. In Deutschland sind nur sehr wenige Fundorte dieses Farns bekannt, der hauptsächlich im atlantischen Raum entlang der Küsten verbreitet ist. In kleinen Höhlungen der Buntsandsteinfelsen bei Dahn findet er ähnliche Standortbedingungen wie an den europäischen Felsküsten.

Vegetation:

Biscutello-Asplenietum septentrionalis (Gesellschaft des Nordischen Streifenfarns mit der Brillenschote)
Asplenietum septentrionali-adianti-nigri (Gesellschaft des Schwarzen Streifenfarns)
Saxifraga sponhemica-Gesellschaft (Rasen-Steinbrech-Gesellschaft)
Crocynio-Asplenietum billotii (Gesellschaft des Eiblättrigen Streifenfarns)

Typische Pflanzenarten:

Nordischer Streifenfarn (*Asplenium septentrionale*)
Schwarzer Streifenfarn (*Asplenium adiantum-nigrum*)
Lanzettblättriger Streifenfarn (*Asplenium obovatum*)
Brillenschötchen (*Biscutella laevigata*)
Sponheimer Steinbrech (*Saxifraga sponhemica*)

Anlage 3 - Auflistung der Steckbriefe der im FFH- Gebiet Wälder zwischen Linz und Neuwied vorhandenen FFH-Lebensraumtypen



Bild 1 Brillenschötchen



Bild 2 Lanzettblättriger Streifenfarn



Bild 3 Sponheimer Steinbrech

Typische Tierarten:

Säugetiere

Braunes Langohr (*Plecotus auritus*)

Vögel

Uhu (*Bubo bubo*)

Wanderfalke (*Falco peregrinus*)

Reptilien

Mauereidechse (*Podarcis muralis*)

Schmetterlinge

Braunauge (*Lasiommata maera*)

Steinflechtenbär (*Setina irrorella*)

Hellgrüne Flechteneule (*Nyctobrya muralis*)

Blankflügel (*Nudaria mundana*)

Gebänderter Glockenblumen-Blütenspanner (*Eupithecia impurata*)



Bild 1 Braunauge



Bild 2 Mauereidechse



Bild 3 Uhu



Bild 4 Wanderfalke

Anlage 3 - Auflistung der Steckbriefe der im FFH- Gebiet Wälder zwischen Linz und Neuwied vorhandenen FFH-Lebensraumtypen

Verbreitung:

Schwerpunktorkommen dieses Lebensraumtyps liegen in den klimatisch besonders begünstigten Felshängen der Durchbruchstäler von Ahr, Lahn, Mittelrhein, Mosel und Nahe. Einige Vorkommen sind im Saar-Nahe-Bergland, besonders im Bereich der Steinalp und am Donnersberg zu finden.

Vorkommen in FFH-Gebieten:

5113-302 - Giebelwald
5212-302 - Sieg
5212-303 - Nistertal und Kroppacher Schweiz
5213-301 - Wälder am Hohenseelbachkopf
5309-305 - Asberg bei Kalenborn
5314-304 - Feuchtgebiete und Heiden des Hohen Westerwaldes
5408-302 - Ahrtal
5410-301 - Wälder zwischen Linz und Neuwied
5410-302 - Felsentäler der Wied
5413-301 - Westerwälder Kuppenland
5509-302 - Vulkankuppen am Brohlbachtal
5510-302 - Rheinhänge zwischen Unkel und Neuwied
5511-302 - Brexbach- und Saynbachtal
5512-301 - Montabaurer Höhe
5605-306 - Obere Kyll und Kalkmulden der Nordeifel
5608-302 - Nitzbach mit Hangwäldern zwischen Virneburg und Nitztal
5608-303 - Wacholderheiden der Osteifel
5610-301 - Nettetal
5613-301 - Lahnhänge
5704-301 - Schneifel
5706-303 - Gerolsteiner Kalkeifel
5711-301 - Rheinhänge zwischen Lahnstein und Kaub
5805-302 - Birresborner Eishöhlen und Vulkan Kalem
5809-301 - Moselhänge und Nebentäler der unteren Mosel
5903-301 - Enztal
5906-301 - Lieser zwischen Manderscheid und Wittlich
5908-302 - Kondelwald und Nebentäler der Mosel
5909-301 - Altlayer Bachtal
5912-304 - Gebiet bei Bacharach-Steeg
6003-301 - Ourtal
6004-301 - Ferschweiler Plateau
6008-301 - Kautenbachtal
6008-302 - Tiefenbachtal
6009-301 - Ahringsbachtal
6011-301 - Soonwald
6012-301 - Binger Wald
6012-302 - Wiesen bei Schöneberg
6105-301 - Untere Kyll und Täler bei Kordel
6105-302 - Kyllhänge zwischen Auw und Daufenbach
6107-301 - Frohnbachtal bei Hirzlei
6108-301 - Dhronhänge
6109-303 - Idarwald
6205-301 - Sauerthal und Seitentäler
6206-301 - Fellerbachtal
6208-302 - Hochwald
6212-303 - Nahetal zwischen Simmertal und Bad Kreuznach
6305-301 - Wiltinger Wald
6306-301 - Ruwer und Seitentäler
6309-301 - Obere Nahe
6310-301 - Baumholder und Preußische Berge
6313-301 - Donnersberg
6405-303 - Serriger Bachtal und Leuk und Saar
6411-302 - Königsberg
6710-301 - Zweibrücker Land
6811-302 - Gersbachtal
6812-301 - Biosphärenreservat Pfälzerwald

8230 Silikatfelskuppen mit Pioniervegetation



Beschreibung:

Silikatfelskuppen mit ihrer Pioniervegetation der Felsböden und vor allem der Felsgrusbereiche kommen auf flachgründigen Felsstandorten oder an Hangkanten vor. Die Vegetation ist teilweise auf nachrieselndes, feinerdehaltiges Gesteinsmaterial angewiesen. Trockenheit und oft fehlende Bodenbildung lassen nur eine lückige Vegetation entstehen, die durch zahlreiche Moose und Flechten und durch Dickblattgewächse gekennzeichnet ist.

Silikatfelskuppen sind charakteristisch für die seltenen primär waldfreien Standorte. Eine großflächige Ausdehnung wie im Saar-Nahe-Bergland verdanken sie aber auch extensiven Nutzungsformen.

Bedeutung:

Die deutschen Hauptvorkommen dieses Lebensraumtyps liegen in Rheinland-Pfalz. Einige der typischen Pflanzengesellschaften kommen nahezu ausschließlich in Rheinland-Pfalz vor.

Vegetation:

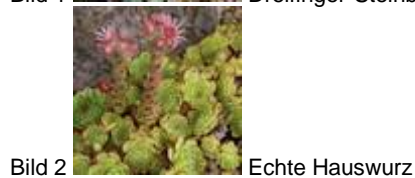
Gagea saxatilis-*Veronicetum dillenii* (Felsengoldstern-Heideehrenpreis-Gesellschaft)
Dianthus gratianopolitanus-*Festucetum pallentis* (Pflingstnelken-Bleichschwengel-Felsbandrasen)
Artemisio-Melicetum ciliatae (Beifuß-Wimperperlgras-Gesellschaft)
Teucrio botryos-Melicetum ciliatae (Traubengamander-Wimperperlgras-Gesellschaft)
Genista pilosa-*Sesleria varia*-Gesellschaft (Haarginster-Blaugras-Rasen)

Typische Pflanzenarten:

Felsen-Gelbstern (*Gagea saxatilis*)
Dillenius-Ehrenpreis (*Veronica dillenii*)
Pflingst-Nelke (*Dianthus gratianopolitanus*)
Scharfer Mauerpfeffer (*Sedum acre*)

Anlage 3 - Auflistung der Steckbriefe der im FFH- Gebiet Wälder zwischen Linz und Neuwied vorhandenen FFH-Lebensraumtypen

Weißer Mauerpfeffer (*Sedum album*)
Milder Mauerpfeffer (*Sedum sexangulare*)
Felsen-Fetthenne (*Sedum rupestrium*)
Zierliche Fetthenne (*Sedum forsterianum*)
Echte Hauswurz (*Sempervivum tectorum*)
Ausdauernder Knäuel (*Scleranthus perennis*)
Blasser Schwingel (*Festuca pallens*)
Kleiner Sauerampfer (*Rumex acetosella*)
Langgestielter Mannsschild (*Androsace elongata*)
Zwerghornkraut (*Cerastium pumilum*)
Kleines Filzkraut (*Filago minima*)
Sand-Vergissmeinnicht (*Myosotis stricta*)
Dreifinger-Steinbrech (*Saxifraga tridactylites*)
Fünfmänniger Spörgel (*Spergula pentandra*)
Wimper-Perlgras (*Melica ciliata*)
Moose: *Grimmia laevigata*, *Hedwigia ciliata*, *Polytrichum piliferum*, *Pleurochaete squarrosa*, *Riccia ciliifera*
Flechten: *Cetraria aculeata*, *Cladonia furcata*, *Cladonia pyxidata*, *Cladonia rangiformis*, *Parmelia conspersa*, *Parmelia saxatilis*



Typische Tierarten:

Schmetterlinge

Apollofalter (*Parnassius apollo*)
Segelfalter (*Iphiclides podalirius*)
Fetthennen-Bläuling (*Scolitantides orion*)
Mauerfuchs (*Lasiommata megera*)

Heuschrecken

Rotflügelige Ödlandschrecke (*Oedipoda germanica*)
Blaufügelige Ödlandschrecke (*Oedipoda caerulescens*)
Steppengrashüpfer (*Chorthippus vagans*)

Anlage 3 - Auflistung der Steckbriefe der im FFH- Gebiet Wälder zwischen Linz und Neuwied vorhandenen FFH-Lebensraumtypen



Bild 1 Apollofalter



Bild 2 Blauflügelige Ödlandschrecke



Bild 3 Fetthennen-Bläuling



Bild 4 Rotflügelige Ödlandschrecke



Bild 5 Segelfalter

Verbreitung:

Die Verbreitung dieses Biotoptyps gleicht der des Lebensraumtyps Silikatfelsen mit Felsspaltenvegetation. Schwerpunktorkommen liegen in den klimatisch besonders begünstigten Felshängen der Durchbruchstäler von Ahr, Lahn, Mittelrhein, Mosel und Nahe. Ein wichtiger Vorkommensschwerpunkt der Pioniervegetation der Felskuppen in Rheinland-Pfalz ist das Saar-Nahe-Bergland.

Die Felsengoldstern-Heideehrenpreis-Gesellschaft in Deutschland hat ihren Verbreitungsschwerpunkt in Rheinland-Pfalz (Donnersberg, oberes Alzenstal, Rheinhessen, Nahe, Steinalp, unteres Moseltal und Maifeld).

Die Bleischwingel-Felsbandflur kommt in Rheinland-Pfalz an ihrer nordwestlichen Arealgrenze bei Gerolstein an den Felswänden der Munterley und am Auberg vor.

Vorkommen in FFH-Gebieten:

- 5212-302 - Sieg
- 5212-303 - Nistertal und Kroppacher Schweiz
- 5213-301 - Wälder am Hohenseelbachkopf
- 5309-305 - Asberg bei Kalenborn
- 5310-302 - Asbacher Grubenfeld
- 5314-304 - Feuchtgebiete und Heiden des Hohen Westerwaldes
- 5408-302 - Ahrtal
- 5410-301 - Wälder zwischen Linz und Neuwied
- 5410-302 - Felsentäler der Wied
- 5413-301 - Westerwälder Kuppenland
- 5509-301 - NSG Laacher See
- 5509-302 - Vulkankuppen am Brohlbachtal
- 5510-302 - Rheinhänge zwischen Unkel und Neuwied
- 5511-302 - Brexbach- und Saynbachtal
- 5512-301 - Montabaurer Höhe
- 5605-306 - Obere Kyll und Kalkmulden der Nordeifel
- 5608-302 - Nitzbach mit Hangwäldern zwischen Virneburg und Nitztal
- 5608-303 - Wacholderheiden der Osteifel
- 5610-301 - Nettetal

Anlage 3 - Auflistung der Steckbriefe der im FFH- Gebiet Wälder zwischen Linz und Neuwied vorhandenen FFH-Lebensraumtypen

5613-301 - Lahnhänge
5704-301 - Schneifel
5706-303 - Gerolsteiner Kalkeifel
5711-301 - Rheinhänge zwischen Lahnstein und Kaub
5714-303 - Taunuswälder bei Mundershausen
5805-302 - Birresborner Eishöhlen und Vulkan Kalem
5807-302 - Eifelmaare
5809-301 - Moselhänge und Nebentäler der unteren Mosel
5903-301 - Enztal
5906-301 - Lieser zwischen Manderscheid und Wittlich
5908-302 - Kondelwald und Nebentäler der Mosel
5909-301 - Altlayer Bachtal
5912-304 - Gebiet bei Bacharach-Steeg
6003-301 - Ourtal
6008-301 - Kautenbachtal
6008-302 - Tiefenbachtal
6009-301 - Ahringsbachtal
6011-301 - Soonwald
6012-301 - Binger Wald
6012-302 - Wiesen bei Schöneberg
6105-301 - Untere Kyll und Täler bei Kordel
6105-302 - Kyllhänge zwischen Auw und Daufenbach
6107-301 - Frohnbachtal bei Hirzlei
6108-301 - Dhronhänge
6109-303 - Idarwald
6205-301 - Sauertal und Seitentäler
6205-302 - Obere Mosel bei Oberbillig
6206-301 - Fellerbachtal
6212-303 - Nahetal zwischen Simmertal und Bad Kreuznach
6306-301 - Ruwer und Seitentäler
6309-301 - Obere Nahe
6310-301 - Baumholder und Preußische Berge
6313-301 - Donnersberg
6405-303 - Serriger Bachtal und Leuk und Saar
6411-302 - Königsberg
6710-301 - Zweibrücker Land
6811-302 - Gersbachtal
6812-301 - Biosphärenreservat Pfälzerwald

Copyright LfU - Stand: 16.07.2013

9110 - Hainsimsen-Buchenwälder (Luzulo-Fagetum)



Beschreibung:

Namengebend für die Hainsimsen-Buchenwälder ist die Weiße Hainsimse. Hainsimsen-Buchenwälder sind in Rheinland-Pfalz weit verbreitet. Sie kommen auf mittel- bis tiefgründigen, sauren und relativ nährstoffarmen Böden über Silikatgestein, Kolluvien oder Sandböden von der Ebene bis in die Kammlagen der Mittelgebirge vor.

Die dominierende Baumart ist die Rotbuche. In der Baumschicht können Stiel- oder Traubeneiche beigemischt sein. Die Beimischung der Eiche geht häufig auf menschlichen Einfluss zurück. Die Bodenvegetation ist nur spärlich ausgebildet.

Zu diesem Lebensraumtyp zählen auch feuchte Mischwälder basenarmer Standorte mit Eichen und Buchen. In den Tieflagen, insbesondere in den breiten Tallagen der großen Ströme, fehlt die Weiße Hainsimse oder tritt deutlich zurück. Hier, beispielsweise auf basenhaltigen Kalksandböden im Oberrheinischen Tiefland, kann der Flattergras-Buchenwald als lage- und klimabedingte Variante des Hainsimsen-Buchenwaldes angesehen werden.

Bedeutung:

Die „artenarmen“ Buchenwälder sind der primäre Lebensraum für eine hohe Anzahl west- und mitteleuropäischer Tierarten. Beispielsweise wurden auf nur vier Untersuchungsflächen der Eifel-Buchenwälder (F. Köhler) 1218 Käferarten nachwiesen. Besonders bedeutsam sind naturnahe Hainsimsen-Buchenwälder, in denen alle Stadien der Waldentwicklung vertreten sind.

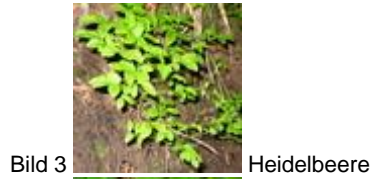
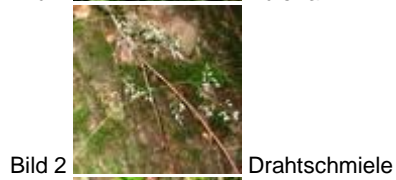
Vegetation:

Luzulo-Fagetum (Hainsimsen-Buchenwald) (einschließlich ehem. Fago-Quercetum)
Milio-Fagetum (Flattergras-Buchenwald)

Typische Pflanzenarten:

Rotbuche (*Fagus sylvatica*)
Traubeneiche (*Quercus petraea*)
Stieleiche (*Quercus robur*)
Weiße Hainsimse (*Luzula luzuloides*)
Drahtschmiele (*Deschampsia flexuosa*)
Heidelbeere (*Vaccinium myrtillus*)
Wald-Sauerklee (*Oxalis acetosella*)
Schönes Frauenhaar-Moos (*Polytrichum formosum*)
Adlerfarn (*Pteridium aquilinum*)

Anlage 3 - Auflistung der Steckbriefe der im FFH- Gebiet Wälder zwischen Linz und Neuwied vorhandenen FFH-Lebensraumtypen



Typische Tierarten:

Säugetiere

Bechsteinfledermaus (*Myotis bechsteinii*)
Großer Abendsegler (*Nyctalus noctula*)
Luchs (*Lynx lynx*)
Wildkatze (*Felis sylvestris*)

Vögel

Schwarzspecht (*Dryocopus martius*)
Hohltaube (*Columba oenas*)
Raufußkauz (*Aegolius funereus*)
Waldlaubsänger (*Phylloscopus sibilatrix*)
Kleiber (*Sitta europaea*)
Trauerschnäpper (*Ficedula hypoleuca*)

Schmetterlinge

Nagelfleck (*Agria tau*)
Buchen-Zahnspinner (*Stauropus fagi*)
Buchen-Frostspanner (*Operopthera fagata*)

Käfer

Veilchenblauer Wurzelhalsschnellkäfer (*Limoniscus violaceus*)
Hirschkäfer (*Lucanus cervus*)
Buchenspringrüssler (*Rhynchaenus fagi*)



Anlage 3 - Auflistung der Steckbriefe der im FFH- Gebiet Wälder zwischen Linz und Neuwied vorhandenen FFH-Lebensraumtypen



Bild 3 Luchs



Bild 4 Raufußkauz



Bild 5 Schwarzspecht



Bild 6 Tauschnäpper



Bild 7 Veilchenblauer Wurzelhals-Schnellkäfer



Bild 8 Wildkatze

Verbreitung:

Rheinland-Pfalz liegt im Zentrum des europäischen Verbreitungsraumes der Buchenwälder. Bodensaure Hainsimsen-Buchenwälder kommen in fast allen Naturräumen von Rheinland-Pfalz vor. In den Mittelgebirgen bedecken sie noch größere Flächen. Damit hat Rheinland-Pfalz eine besondere Verantwortung zur Sicherung der Hainsimsen-Buchenwälder in Europa.

Vorkommen in FFH-Gebieten:

- 5113-302 - Giebelwald
- 5211-301 - Leuscheider Heide
- 5212-302 - Sieg
- 5212-303 - Nistertal und Kroppacher Schweiz
- 5213-301 - Wälder am Hohenseelbachkopf
- 5309-305 - Asberg bei Kalenborn
- 5310-303 - Heiden und Wiesen bei Buchholz
- 5312-301 - Unterwesterwald bei Herschbach
- 5314-304 - Feuchtgebiete und Heiden des Hohen Westerwaldes
- 5408-302 - Ahrtal
- 5410-301 - Wälder zwischen Linz und Neuwied
- 5410-302 - Felsentäler der Wied
- 5412-301 - Westerwälder Seenplatte
- 5413-301 - Westerwälder Kuppenland
- 5506-302 - Aremberg
- 5507-301 - Wälder am Hohn
- 5509-301 - NSG Laacher See
- 5509-302 - Vulkankuppen am Brohlbachtal
- 5510-302 - Rheinhänge zwischen Unkel und Neuwied

Anlage 3 - Auflistung der Steckbriefe der im FFH- Gebiet Wälder zwischen Linz und Neuwied vorhandenen FFH-Lebensraumtypen

5511-302 - Brexbach- und Saynbachtal
5512-301 - Montabaurer Höhe
5605-306 - Obere Kyll und Kalkmulden der Nordeifel
5607-301 - Wälder um Bongard in der Eifel
5608-302 - Nitzbach mit Hangwäldern zwischen Virneburg und Nitztal
5608-303 - Wacholderheiden der Osteifel
5610-301 - Nettetal
5612-301 - Staatsforst Stelzenbach
5613-301 - Lahnhänge
5704-301 - Schneifel
5705-301 - Duppacher Rücken
5706-303 - Gerolsteiner Kalkeifel
5711-301 - Rheinhänge zwischen Lahnstein und Kaub
5714-303 - Taunuswälder bei Mudershausen
5803-301 - Alf- und Bierbach
5804-301 - Schönecker Schweiz
5805-301 - Moore bei Weißenseifen
5807-302 - Eifelmaare
5809-301 - Moselhänge und Nebentäler der unteren Mosel
5813-302 - Zorner Kopf
5903-301 - Enztal
5905-301 - Kyllberg und Steinborner Wald
5905-302 - Wälder bei Kyllburg
5906-301 - Lieser zwischen Manderscheid und Wittlich
5908-302 - Kondelwald und Nebentäler der Mosel
5909-301 - Altlayer Bachtal
5911-301 - NSG Struth
5912-304 - Gebiet bei Bacharach-Steeg
6003-301 - Ourtal
6004-301 - Ferschweiler Plateau
6007-301 - Mesenberg und Ackerflur bei Wittlich
6008-301 - Kautenbachtal
6008-302 - Tiefenbachtal
6009-301 - Ahringsbachtal
6011-301 - Soonwald
6012-301 - Binger Wald
6012-302 - Wiesen bei Schöneberg
6012-303 - Dörrebach bei Stromberg
6105-301 - Untere Kyll und Täler bei Kordel
6105-302 - Kyllhänge zwischen Auw und Daufenbach
6107-301 - Frohnbachtal bei Hirzlei
6108-301 - Dhronhänge
6109-303 - Idarwald
6205-301 - Sauerthal und Seitentäler
6205-302 - Obere Mosel bei Oberbillig
6206-301 - Fellerbachtal
6208-302 - Hochwald
6212-302 - Moschellandsberg bei Obermoschel
6212-303 - Nahetal zwischen Simmertal und Bad Kreuznach
6305-301 - Wiltinger Wald
6305-302 - Nitteler Fels und Nitteler Wald
6306-301 - Ruwer und Seitentäler
6309-301 - Obere Nahe
6310-301 - Baumholder und Preußische Berge
6313-301 - Donnersberg
6405-303 - Serriger Bachtal und Leuk und Saar
6411-302 - Königsberg
6414-302 - Göllheimer Wald
6511-301 - Westricher Moorniederung
6512-301 - Mehlinger Heide
6710-301 - Zweibrücker Land
6811-302 - Gersbachtal
6812-301 - Biosphärenreservat Pfälzerwald

9130 Waldmeister-Buchenwälder (Asperulo-Fagetum)



Beschreibung:

Zum Lebensraumtyp gehören wüchsige Buchenwälder auf kalkhaltigen bis mäßig sauren, teilweise nährstoffreichen, oft lehmigen Böden. Die Buche ist die dominierende Baumart, Nebenbaumarten sind außer Bergahorn und Eiche auch Esche, Linde und Hainbuche. In der Regel ist die Krautschicht dieser Wälder gut ausgebildet, oft ist sie reich an Frühjahrsblüchern.

Bedeutung:

Buchenwälder sind für eine sehr hohe Zahl der west- und mitteleuropäischen Tierarten primärer Lebensraum. Besonders bedeutsam sind naturnahe Waldmeister-Buchenwälder, deren Baumartenzusammensetzung und Bodenvegetation den natürlichen Standortbedingungen entspricht. Die geophytenreichen Waldmeister-Buchenwälder sind vor allem im Frühling besonders attraktiv. Eindrucksvolle Waldbilder ergeben sich zur Blütezeit des Bärlauchs.

Vegetation:

Galio odorati-Fagetum (Waldmeister-Buchenwald)
Hordelymo-Fagetum (Waldgersten-Buchenwald)

Typische Pflanzenarten:

Rotbuche (*Fagus sylvatica*)
Bergahorn (*Acer pseudoplatanus*)
Stieleiche (*Quercus robur*)
Traubeneiche (*Quercus petraea*)
Esche (*Fraxinus excelsior*)
Winterlinde (*Tilia cordata*)
Hainbuche (*Carpinus betulus*)
Vogelkirsche (*Prunus avium*)
Waldmeister (*Galium odoratum*)
Einblütiges Perlgras (*Melica uniflora*)
Ausdauerndes Bingelkraut (*Mercurialis perennis*)
Waldgerste (*Hordelymus europaeus*)
Europäische Haselwurz (*Asarum europaeum*)
Zwiebeltragende Zahnwurz (*Cardamine bulbifera*)
Goldnessel (*Lamium galeobdolon*)
Buschwindröschen (*Anemone nemorosa*)
Bär-Lauch (*Allium ursinum*)

Anlage 3 - Auflistung der Steckbriefe der im FFH- Gebiet Wälder zwischen Linz und Neuwied vorhandenen FFH-Lebensraumtypen

Leberblümchen (*Hepatica nobilis*)

Zahlreiche weitere Basen- und Kalkzeiger der Buchenwälder



Bild 1 Buschwindröschen



Bild 2 Bärlauch



Bild 3 Waldmeister

Typische Tierarten:

Säugetiere

Bechsteinfledermaus (*Myotis bechsteinii*)

Großer Abendsegler (*Nyctalus noctula*)

Vögel

Schwarzspecht (*Dryocopus martius*)

Hohltaube (*Columba oenas*)

Kleiber (*Sitta europaea*)

Waldlaubsänger (*Phylloscopus sibilatrix*)



Bild 1 Hohltaube

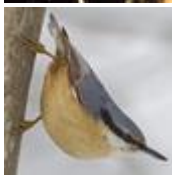


Bild 2 Kleiber

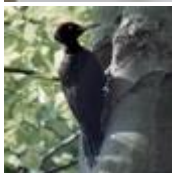


Bild 3 Schwarzspecht

Verbreitung:

Dieser Lebensraumtyp konzentriert sich in Rheinland-Pfalz auf den Bereich nördlich der Mosel, vor allem das Gutland (Bitburger Land), die Eifel und den Westerwald. Sehr selten kommt der Waldmeister-Buchenwald in Hunsrück, Pfälzerwald und im Oberrhein-Tiefland vor. Der Waldgersten-Buchenwald auf i. d. R. tiefgründig-lehmigen Kalkstandorten mittlerer Bodenfeuchte tritt vor allem in der Kalkeifel auf; die Artenzusammensetzung ähnelt sehr derjenigen des Waldmeister-Buchenwaldes.

Vorkommen in FFH-Gebieten:

5212-302 - Sieg

5212-303 - Nistertal und Kroppacher Schweiz

Anlage 3 - Auflistung der Steckbriefe der im FFH- Gebiet Wälder zwischen Linz und Neuwied vorhandenen FFH-Lebensraumtypen

5213-301 - Wälder am Hohenseelbachkopf
5310-302 - Asbacher Grubenfeld
5312-301 - Unterwesterwald bei Herschbach
5314-304 - Feuchtgebiete und Heiden des Hohen Westerwaldes
5408-302 - Ahrtal
5410-301 - Wälder zwischen Linz und Neuwied
5410-302 - Felsentäler der Wied
5413-301 - Westerwälder Kuppenland
5506-302 - Aremberg
5507-301 - Wälder am Hohn
5509-301 - NSG Laacher See
5509-302 - Vulkankuppen am Brohlbachtal
5510-302 - Rheinhänge zwischen Unkel und Neuwied
5511-302 - Brexbach- und Saynbachtal
5512-301 - Montabaurer Höhe
5605-306 - Obere Kyll und Kalkmulden der Nordeifel
5607-301 - Wälder um Bongard in der Eifel
5608-302 - Nitzbach mit Hangwäldern zwischen Virneburg und Nitztal
5608-303 - Wacholderheiden der Osteifel
5610-301 - Nettetal
5613-301 - Lahnhänge
5704-301 - Schneifel
5705-301 - Duppacher Rücken
5706-303 - Gerolsteiner Kalkeifel
5711-301 - Rheinhänge zwischen Lahnstein und Kaub
5714-303 - Taunuswälder bei Mundershausen
5804-301 - Schönecker Schweiz
5805-302 - Birresborner Eishöhlen und Vulkan Kalem
5807-302 - Eifelmaare
5809-301 - Moselhänge und Nebentäler der unteren Mosel
5903-301 - Enztal
5905-301 - Kyllberg und Steinborner Wald
5905-302 - Wälder bei Kyllburg
5906-301 - Lieser zwischen Manderscheid und Wittlich
5908-302 - Kondelwald und Nebentäler der Mosel
5912-304 - Gebiet bei Bacharach-Steeg
6003-301 - Ourtal
6004-301 - Ferschweiler Plateau
6009-301 - Ahringsbachtal
6012-301 - Binger Wald
6012-302 - Wiesen bei Schöneberg
6012-303 - Dörrebach bei Stromberg
6015-302 - Ober-Olmer Wald
6105-301 - Untere Kyll und Täler bei Kordel
6105-302 - Kyllhänge zwischen Auw und Daufenbach
6108-301 - Dhronhänge
6205-301 - Sauerthal und Seitentäler
6205-302 - Obere Mosel bei Oberbillig
6212-302 - Moschellandsberg bei Obermoschel
6212-303 - Nahetal zwischen Simmertal und Bad Kreuznach
6305-302 - Nitteler Fels und Nitteler Wald
6306-301 - Ruwer und Seitentäler
6309-301 - Obere Nahe
6310-301 - Baumholder und Preußische Berge
6313-301 - Donnersberg
6404-305 - Kalkwälder bei Palzem
6405-303 - Serriger Bachtal und Leuk und Saar
6411-301 - Kalkbergwerke bei Bosenbach
6411-302 - Königsberg
6710-301 - Zweibrücker Land
6715-302 - Bellheimer Wald mit Queichtal
6814-302 - Erlenbach und Klingbach

9160 - Sternmieren-Eichen-Hainbuchenwälder (Stellario-Carpinetum)

Beschreibung:

Sternmieren-Eichen-Hainbuchenwälder beeindrucken im Frühjahr durch dichte bunte Blütenteppiche. Diese Wälder gedeihen primär auf wechselfeuchten oder durch Stau- oder Grundwasser zeitweilig vernässten Standorten, an denen die Rotbuche keine geeigneten Entwicklungsbedingungen vorfindet, also überwiegend in Talsenken und höher gelegenen Auenbereichen.

Sekundär sind solche Wälder vielfach durch historische Waldbewirtschaftungsformen aus feuchten Buchenwäldern entstanden. Sternmieren-Eichen-Hainbuchenwälder wurden früher häufig Jahrhunderte lang als Mittelwälder bewirtschaftet. Dabei ließ man die Eichen als Bauholz alt werden, die anderen Baumarten wurden im Turnus von 15 bis 40 Jahren als Brennholz genutzt. Dadurch entstanden die auch heute noch lichten Waldbilder.

Bedeutung:

Die Oberrheinebene ist das Zentrum des Vorkommens der Sternmieren-Eichen-Hainbuchenwälder in Süddeutschland. Dieser Waldtyp kommt hier in den verschiedenen Standortvarianten vor. Die naturnahen lichten Mittelwälder zählen zu den Waldtypen mit dem größten Artenreichtum. Sie sind bevorzugter Lebensraum vieler bedrohter und hoch spezialisierter Tierarten. Heldbock und Hirschkäfer beispielsweise finden geeignete Lebensbedingungen nur in Waldbeständen mit alten Eichen vor.

Vegetation:

Stellario-Carpinetum (Sternmieren-Eichen-Hainbuchen-Wald)

Typische Pflanzenarten:

Hainbuche (*Carpinus betulus*)
Stieleiche (*Quercus robur*)
Winterlinde (*Tilia cordata*)
Feldahorn (*Acer campestre*)
Vogelkirsche (*Prunus avium*)
Hasel (*Corylus avellana*)
Zweigrifflicher Weißdorn (*Crataegus laevigata*)
Gewöhnliches Pfaffenhütchen (*Euonymus europaeus*)
Gewöhnlicher Schneeball (*Viburnum opulus*)
Wald-Segge (*Carex sylvatica*)
Zittergras-Segge (*Carex brizoides*)
Groß-Sternmiere (*Stellaria holostea*)
Buschwindröschen (*Anemone nemorosa*)
Bär-Lauch (*Allium ursinum*)
Erdbeer-Fingerkraut (*Potentilla sterilis*)
Hohe Schlüsselblume (*Primula elatior*)
Goldnessel (*Lamium galeobdolon*)
Wald-Ziest (*Stachys sylvatica*)
Gold-Hahnenfuß (*Ranunculus auricomus*)
Einbeere (*Paris quadrifolia*)



Bild 1 Buschwindröschen



Bild 2 Bärlauch

Anlage 3 - Auflistung der Steckbriefe der im FFH- Gebiet Wälder zwischen Linz und Neuwied vorhandenen FFH-Lebensraumtypen



Bild 3 Gewöhnliches Pflaffenhütchen



Bild 4 Hohe Schlüsselblume



Bild 5 Weißdorn

Typische Tierarten:

Vögel

Mittelspecht (*Dedrocopos medius*)
Schwarzstorch (*Ciconia nigra*)
Kleiber (*Sitta europaea*)
Waldlaubsänger (*Phylloscopus sibilatrix*)
Sumpfmeise (*Parus palustris*)
Pirol (*Oriolus oriolus*)

Schmetterlinge

Eschen-Scheckenfalter (*Euphydryas maturna*)
Blauer Eichen-Zipfelfalter (*Neozephyrus quercus*)

Käfer

Heldbock (*Cerambyx cerdo*)
Hirschkäfer (*Lucanus cervus*)
Laufkäfer *Molops elatus*, *M. piceus*, *Abax ovalis*, *Pterostichus cristatus*

Hautflügler

Biene *Andrena nitida*
Biene *Anthophora furcata*



Bild 1 Heldbock



Bild 2 Hirschkäfer



Bild 3 Kleiber

Anlage 3 - Auflistung der Steckbriefe der im FFH- Gebiet Wälder zwischen Linz und Neuwied vorhandenen FFH-Lebensraumtypen



Bild 4 Mittelspecht



Bild 5 Schwarzstorch



Bild 6 Sumpfmeise

Verbreitung:

Großflächige Bestände des Sternmieren-Eichen-Hainbuchenwals sind in Rheinland-Pfalz auf die Oberrheinebene beschränkt. Weitere Verbreitungsschwerpunkte liegen in Westerwald und Hunsrück. Die übrigen Bestände sind auf die verbleibenden Naturräume verteilt.

Vorkommen in FFH-Gebieten:

- 5211-301 - Leuscheider Heide
- 5212-302 - Sieg
- 5212-303 - Nistertal und Kroppacher Schweiz
- 5314-304 - Feuchtgebiete und Heiden des Hohen Westerwaldes
- 5410-301 - Wälder zwischen Linz und Neuwied
- 5410-302 - Felsentäler der Wied
- 5412-301 - Westerwälder Seenplatte
- 5413-301 - Westerwälder Kuppenland
- 5511-302 - Brexbach- und Saynbachtal
- 5613-301 - Lahnhänge
- 5706-303 - Gerolsteiner Kalkeifel
- 5711-301 - Rheinhänge zwischen Lahnstein und Kaub
- 5809-301 - Moselhänge und Nebentäler der unteren Mosel
- 5905-302 - Wälder bei Kyllburg
- 5908-302 - Kondelwald und Nebentäler der Mosel
- 6003-301 - Ourtal
- 6004-301 - Ferschweiler Plateau
- 6009-301 - Ahringsbachtal
- 6011-301 - Soonwald
- 6012-301 - Binger Wald
- 6012-302 - Wiesen bei Schöneberg
- 6205-301 - Sautal und Seitentäler
- 6305-301 - Wiltinger Wald
- 6313-301 - Donnersberg
- 6405-303 - Serriger Bachtal und Leuk und Saar
- 6616-301 - Speyerer Wald und Haßlocher Wald und Schifferstädter Wiesen
- 6715-301 - Modenbachniederung
- 6715-302 - Bellheimer Wald mit Queichtal
- 6716-301 - Rheinniederung Germersheim-Speyer
- 6812-301 - Biosphärenreservat Pfälzerwald
- 6814-302 - Erlenbach und Klingbach
- 6816-301 - Hördter Rheinaue
- 6914-301 - Bienwaldschwemmfächer
- 6915-301 - Rheinniederung Neuburg-Wörth

9170 Labkraut-Eichen-Hainbuchenwälder (Galio-Carpinetum)



Eichen-Hainbuchen-Wald

Beschreibung:

Labkraut-Eichen-Hainbuchenwälder sind Mischwälder mit einem hohen Eichenanteil. Baum-, Strauch- und Krautschicht sind meist sehr artenreich. Natürlicherweise besiedeln diese thermophilen Wälder wechsellückige Standorte, oft in wärmebegünstigter Lage und auf tonig-lehmigen Böden. Der unausgeglichene Wasserhaushalt, Spätfrost und sommerliche Trockenheit hemmen hier die Konkurrenzfähigkeit der Buche.

Häufig sind Labkraut-Eichen-Hainbuchenwälder das Ergebnis regional verbreiteter historischer Nieder- und Mittelwaldbewirtschaftung, die auf die Nutzung der Eichenlohe oder von Stockausschlägen als Brennholz abzielte. Da die Buche weniger zu Stockausschlägen neigt als Eiche und Hainbuche, wurden die Arten der Labkraut-Eichen-Hainbuchenwälder auf Buchenwaldstandorten gefördert. Ohne entsprechende Nutzung werden sich diese sekundären Ersatzgesellschaften langfristig wieder zu buchenreicheren Wäldern entwickeln.

Bedeutung:

Labkraut-Eichen-Hainbuchenwälder sind als Lebensraum wärmeliebender Arten lichter Wälder von herausragender Bedeutung. Rheinland-Pfalz verfügt über eine gute Ausstattung an primären Eichenstandorten und trägt eine besondere Verantwortung zur Sicherung des Lebensraumtyps in Europa.

Vegetation:

Galio-Carpinetum (Waldlabkraut-Eichen-Hainbuchen-Wald)

Typische Pflanzenarten:

Trauben-Eiche (*Quercus petraea*)
Hainbuche (*Carpinus betulus*)
Elsbeere (*Sorbus torminalis*)
Speierling (*Sorbus domestica*)
Gewöhnlicher Liguster (*Ligustrum vulgare*)
Wolliger Schneeball (*Viburnum lantana*)
Eingrifflicher Weißdorn (*Crataegus monogyna*)
Wald-Labkraut (*Galium sylvaticum*)
Pfirsichblättrige Glockenblume (*Campanula persicifolia*)
Echtes Lungenkraut (*Pulmonaria officinalis*)
Maiglöckchen (*Convallaria majalis*)

Anlage 3 - Auflistung der Steckbriefe der im FFH- Gebiet Wälder zwischen Linz und Neuwied vorhandenen FFH-Lebensraumtypen

Wiesen-Schlüsselblume (*Primula veris*)
Immenblatt (*Melittis melissophyllum*)
Berg-Segge (*Carex montana*)
Verschiedenblättriger Schwingel (*Festuca heterophylla*)
Buntes Perlgras (*Melica picta*)



Bild 1 Immenblatt



Bild 2 Maiglöckchen



Bild 3 Pfirsichblättrige Glockenblume



Bild 4 Wiesen-Schlüsselblume

Typische Tierarten:

Vögel

Mittelspecht (*Dedrocopos medius*)
Waldlaubsänger (*Phylloscopus sibilatrix*)
Trauerschnäpper (*Fidacula hypoleuca*)
Kleiber (*Sitta europaea*)
Haselhuhn (*Bonasa bonasia*)

Schmetterlinge

Kleiner Schillerfalter (*Apatura ilia*)
Silberfleck-Perlmutterfalter (*Boloria euphrosyne*)
Schlüsselblumen-Würfelfalter (*Hamearis lucina*)
Wachtelweizen-Scheckenfalter (*Melitaea athalia*)
Blauer Eichen-Zipfelfalter (*Neozephyrus quercus*)
Weißbinden-Eichenbuschspinner (*Drymonia querna*)

Käfer

Gesprenkelter Wimperhornbock (*Exocentrus adspersus*)
Heldbock (*Cerambyx cerdo*)
Hirschkäfer (*Lucanus cervus*)



Bild 1 Haselhuhn

Anlage 3 - Auflistung der Steckbriefe der im FFH- Gebiet Wälder zwischen Linz und Neuwied vorhandenen FFH-Lebensraumtypen



Bild 2 Heldbock



Bild 3 Hirschkäfer



Bild 4 Kleiber



Bild 5 Kleiner Schillerfalter



Bild 6 Mittelspecht

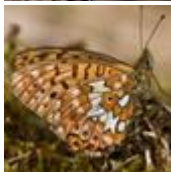


Bild 7 Silberfleck-Perlmutterfalter



Bild 8 Tauerschnäpper

Verbreitung:

Labkraut-Eichen-Hainbuchenwälder sind heute meist nur kleinflächig ausgebildet. Natürliche Vorkommen finden sich in Rheinland-Pfalz vor allem in den Durchbruchstälern von Mittelrhein, Untermosel, Lahn und im Saar-Nahe-Bergland, aber auch an den Talhängen weiterer Bäche, vor allem in der Eifel.

Vorkommen in FFH-Gebieten:

- 5113-302 - Giebelwald
- 5212-302 - Sieg
- 5212-303 - Nistertal und Kroppacher Schweiz
- 5314-304 - Feuchtgebiete und Heiden des Hohen Westerwaldes
- 5408-302 - Ahrtal
- 5410-301 - Wälder zwischen Linz und Neuwied
- 5410-302 - Felsentäler der Wied
- 5413-301 - Westerwälder Kuppenland
- 5509-302 - Vulkankuppen am Brohlbachtal
- 5510-302 - Rheinhänge zwischen Unkel und Neuwied
- 5511-302 - Brexbach- und Saynbachtal
- 5605-306 - Obere Kyll und Kalkmulden der Nordeifel
- 5608-302 - Nitzbach mit Hangwäldern zwischen Virneburg und Nitztal

Anlage 3 - Auflistung der Steckbriefe der im FFH- Gebiet Wälder zwischen Linz und Neuwied vorhandenen FFH-Lebensraumtypen

5608-303 - Wacholderheiden der Osteifel
5610-301 - Nettetal
5613-301 - Lahnhänge
5706-303 - Gerolsteiner Kalkeifel
5711-301 - Rheinhänge zwischen Lahnstein und Kaub
5714-303 - Taunuswälder bei Mudershausen
5807-302 - Eifelmaare
5809-301 - Moselhänge und Nebentäler der unteren Mosel
5906-301 - Lieser zwischen Manderscheid und Wittlich
5908-302 - Kondelwald und Nebentäler der Mosel
5909-301 - Altlayer Bachtal
5912-304 - Gebiet bei Bacharach-Steeg
6003-301 - Ourtal
6004-301 - Ferschweiler Plateau
6008-301 - Kautenbachtal
6008-302 - Tiefenbachtal
6009-301 - Ahringsbachtal
6012-301 - Binger Wald
6012-303 - Dörrebach bei Stromberg
6015-302 - Ober-Olmer Wald
6105-301 - Untere Kyll und Täler bei Kordel
6105-302 - Kyllhänge zwischen Auw und Daufenbach
6107-301 - Frohnbachtal bei Hirzlei
6108-301 - Dhronhänge
6205-301 - Sauerthal und Seitentäler
6205-302 - Obere Mosel bei Oberbillig
6205-303 - Mattheiser Wald
6206-301 - Fellerbachtal
6212-302 - Moschellandsberg bei Obermoschel
6212-303 - Nahetal zwischen Simmertal und Bad Kreuznach
6305-301 - Wiltinger Wald
6306-301 - Ruwer und Seitentäler
6309-301 - Obere Nahe
6310-301 - Baumholder und Preußische Berge
6313-301 - Donnersberg
6404-305 - Kalkwälder bei Palzem
6405-303 - Serriger Bachtal und Leuk und Saar
6411-301 - Kalkbergwerke bei Bosenbach
6411-302 - Königsberg
6416-301 - Rheinniederung Ludwigshafen-Worms
6710-301 - Zweibrücker Land
6812-301 - Biosphärenreservat Pfälzerwald
6914-301 - Bienwaldschwemmfächer

Copyright LfU - Stand: 19.07.2013

91E0 Erlen- und Eschenauenwälder (Weichholz-Auenwälder)*



Silberweiden-Auenwald

Beschreibung:

Dieser Lebensraumtyp umfasst Erlen- und Eschenauenwälder entlang von Fließgewässern sowie quellige, durchsickerte Wälder in Tälern und an Hangfüßen. Gemeinsames Kennzeichen sind die durch periodische Überflutung geprägten Standortverhältnisse. Unterschieden werden folgende Ausprägungen mit unterschiedlicher Artenzusammensetzung und Ökologie:

Hainmieren-Schwarzerlen-Bachuferwald, meist als bachbegleitender, schmaler, oft von Feuchtwiesen begrenzter "Galeriewald" an Ufern oder im Schwemmbereich schnell fließender Bäche in den Mittelgebirgen. Die Standorte dieser Wälder sind häufig, aber meist nur kurzzeitig überflutet.

Bach-Eschenwälder der Bach- und Flussauen sowie nasser Senken mit langsam fließendem, hoch anstehendem Grundwasser. Gelegentlich sind die Standorte überstaut oder überflutet. Hierzu werden auch die artenreichen Eschenwälder auf quelligen Standorten gerechnet.

Weiden-Weichholz-Flussauenwälder in den regelmäßig und oft länger andauernd überfluteten Auen größerer Flüsse.

Bedeutung:

Von besonderer Bedeutung sind Auen- und Uferwälder mit noch weitgehend ungestörtem Wasserhaushalt. Die charakteristische Strukturvielfalt, verbunden mit einer hohen Anzahl ökologischer Nischen begründet ihre Bedeutung als Lebensraum einer Vielzahl teilweise seltener Tierarten aus den Gruppen der Vögel, Schmetterlinge, Käfer, Zweiflügler und Schnecken. Da die Bestände natürlichen Standorts- und Lebensraumveränderungen ausgesetzt sind (Erosion, Ablagerungen, Überflutungen, Grundwasserschwankungen), sind sie auch für Pionierarten von besonderer Bedeutung.

Vegetation:

Bachuferwälder

Stellario nemorum-Alnetum glutinosae (Hainmieren-Schwarzerlen-Bachuferwald)
Salicetum fragilis (Bruchweiden-Flussauen- und Bachuferwald)

Bach-Eschenwälder und Eschen-Sumpfwälder

Carici remotae-Fraxinetum (Erlen- und Eschen-Quellbachwald)
Pruno-Fraxinetum (Erlen- und Eschen-Sumpfwald)

Anlage 3 - Auflistung der Steckbriefe der im FFH- Gebiet Wälder zwischen Linz und Neuwied vorhandenen FFH-Lebensraumtypen

Ribo sylvestris-Alnetum glutinosae (Johannisbeer-Erlen-Eschenwald)

Weichholz-Flussauenwälder

Salicetum albae (Silberweiden-Flussauenwald)
Salicetum triandrae (Mandelweiden-Korbweiden-Gebüsch)
Salix purpurea-Gesellschaft (Purpurweiden-Gebüsch)

Typische Pflanzenarten:

Schwarzerle (*Alnus glutinosa*)
Esche (*Fraxinus excelsior*)
Silber-Weide (*Salix alba*)
Bruchweide (*Salix fragilis*)
Schwarz-Pappel (*Populus nigra*)
Traubenkirsche (*Prunus padus*)
Rote Johannisbeere (*Ribes rubrum*)
Bach-Nelkenwurz (*Geum rivale*)
Wald-Sternmiere (*Stellaria nemorum*)
Winkel-Segge (*Carex remota*)
Hänge-Segge (*Carex pendula*)
Rohrglanzgras (*Phalaris arundinacea*)
Bitteres Schaumkraut (*Cardamine amara*)
Sumpfdotterblume (*Caltha palustris*)
Kohldistel (*Cirsium oleraceum*)
Rühr mich nicht an (*Impatiens noli-tangere*)
Hain-Gilbweiderich (*Lysimachia nemorum*)
Wechselblättriges Milzkraut (*Chrysosplenium alternifolium*)
Echtes Mädesüß (*Filipendula ulmaria*)



Bild 1 Schwarz-Pappel



Bild 2 Winkelsegge

Typische Tierarten:

Vögel

Gelbspötter (*Hippolais icterina*)
Pirol (*Oriolus oriolus*)
Beutelmeise (*Remiz pendulinus*)
Nachtigall (*Luscinia megarhynchos*)
Blaukehlchen (*Luscinia svecica*)
Weidenmeise (*Parus montanus*)

Schmetterlinge

Kleiner Pappel-Glasflügler (*Paranthrene tabaniformis*)
Erlen-Glasflügler (*Synanthedon spheciformis*)
Rotes Ordensband (*Catocala nupta*)
Schwarzes Ordensband (*Mormo maura*)

Käfer

Erlenblattkäfer (*Agelastica alni*)

Zikaden

Erlenschaumzikade (*Aphrophora alni*)

Anlage 3 - Auflistung der Steckbriefe der im FFH- Gebiet Wälder zwischen Linz und Neuwied vorhandenen FFH-Lebensraumtypen



Bild 1 Beutelmeise



Bild 2 Blaukehlchen



Bild 3 Nachtigall



Bild 4 Rotes Ordensband



Bild 5 Weidenmeise

Verbreitung:

Vor allem bachbegleitende Erlensäume kommen in allen naturräumlichen Einheiten von Rheinland-Pfalz vor. Jedoch ist die Dichte nicht überall gleich. Besonders in den landwirtschaftlich intensiv genutzten Bereichen wie zum Beispiel im Maifeld oder Raum Bitburg fehlt dieser Lebensraumtyp.

Die Weichholz-Flussauenwälder sind vor allem im Oberrhein-Tiefland zu finden. An den übrigen großen Flüssen in Rheinland-Pfalz sind Weichholz-Flussauenwälder nur noch selten und meist kleinflächig vorhanden.

Vorkommen in FFH-Gebieten:

- 5211-301 - Leuscheider Heide
- 5212-302 - Sieg
- 5212-303 - Nistertal und Kroppacher Schweiz
- 5213-301 - Wälder am Hohenseelbachkopf
- 5312-301 - Unterwesterwald bei Herschbach
- 5314-304 - Feuchtgebiete und Heiden des Hohen Westerwaldes
- 5408-302 - Ahrtal
- 5409-301 - Mündungsgebiet der Ahr
- 5410-301 - Wälder zwischen Linz und Neuwied
- 5410-302 - Felsentäler der Wied
- 5412-301 - Westerwälder Seenplatte
- 5413-301 - Westerwälder Kuppenland
- 5506-302 - Aremberg
- 5507-301 - Wälder am Hohn
- 5509-301 - NSG Laacher See
- 5509-302 - Vulkankuppen am Brohlbachtal
- 5510-301 - Mittelrhein
- 5510-302 - Rheinhänge zwischen Unkel und Neuwied
- 5511-301 - NSG Urmitzer Werth
- 5511-302 - Brexbach- und Saynbachtal
- 5605-306 - Obere Kyll und Kalkmulden der Nordeifel
- 5610-301 - Nettetal
- 5613-301 - Lahnhänge

Anlage 3 - Auflistung der Steckbriefe der im FFH- Gebiet Wälder zwischen Linz und Neuwied vorhandenen FFH-Lebensraumtypen

5704-301 - Schneifel
5705-301 - Duppacher Rücken
5706-303 - Gerolsteiner Kalkeifel
5711-301 - Rheinhänge zwischen Lahnstein und Kaub
5714-303 - Taunuswälder bei Mudershausen
5803-301 - Alf- und Bierbach
5804-301 - Schönecker Schweiz
5805-301 - Moore bei Weißenseifen
5807-302 - Eifelmaare
5809-301 - Moselhänge und Nebentäler der unteren Mosel
5903-301 - Enztal
5905-301 - Kyllberg und Steinborner Wald
5906-301 - Lieser zwischen Manderscheid und Wittlich
5908-301 - Mosel
5908-302 - Kondelwald und Nebentäler der Mosel
5909-301 - Altlayer Bachtal
5912-304 - Gebiet bei Bacharach-Steeg
5914-303 - Rheinniederung Mainz-Bingen
6003-301 - Ourtal
6004-301 - Ferschweiler Plateau
6008-301 - Kautenbachtal
6008-302 - Tiefenbachtal
6009-301 - Ahringsbachtal
6011-301 - Soonwald
6012-301 - Binger Wald
6012-302 - Wiesen bei Schöneberg
6012-303 - Dörrebach bei Stromberg
6016-302 - NSG Kisselwörth und Sändchen
6105-301 - Untere Kyll und Täler bei Kordel
6105-302 - Kyllhänge zwischen Auw und Daufenbach
6108-301 - Dhronhänge
6109-303 - Idarwald
6113-301 - Untere Nahe
6205-301 - Sauertal und Seitentäler
6206-301 - Fellerbachtal
6208-302 - Hochwald
6212-303 - Nahetal zwischen Simmertal und Bad Kreuznach
6306-301 - Ruwer und Seitentäler
6309-301 - Obere Nahe
6310-301 - Baumholder und Preußische Berge
6313-301 - Donnersberg
6404-305 - Kalkwälder bei Palzem
6405-303 - Serriger Bachtal und Leuk und Saar
6411-302 - Königsberg
6413-301 - Kaiserstraßensenke
6416-301 - Rheinniederung Ludwigshafen-Worms
6616-301 - Speyerer Wald und Haßlocher Wald und Schifferstädter Wiesen
6616-304 - Rheinniederung Speyer-Ludwigshafen
6710-301 - Zweibrücker Land
6715-301 - Modenbachniederung
6715-302 - Bellheimer Wald mit Queichtal
6716-301 - Rheinniederung Germersheim-Speyer
6811-302 - Gersbachtal
6812-301 - Biosphärenreservat Pfälzerwald
6814-302 - Erlenbach und Klingbach
6816-301 - Hördter Rheinaue
6914-301 - Bienwaldschwemmfächer
6915-301 - Rheinniederung Neuburg-Wörth