

Auflistung der Steckbriefe der im FFH-Gebiet „Wacholderheiden der Osteifel“ vorhandenen FFH-Lebensraumtypen

4030 - Trockene Heiden



Beschreibung:

Trockene Heiden sind gehölzarme Vegetationsbestände auf nährstoffarmen, sauren Böden oder Felsen. Je nach Standort unterscheidet man die Calluna-Heiden des Flachlandes von den Heiden der höheren Lagen. Heidekraut-Gewächse (Ericaceen) prägen das Landschaftsbild, da sich das Heidekraut gegenüber anderen Pflanzenarten vor allem auf trockenen Böden durchsetzt.

Großflächige Heidekraut-Heiden entstanden hauptsächlich im 19. Jahrhundert durch eine intensive Ackerbau- und Weidenutzung ohne Nährstoffzufuhr, die den Boden auslaugte und letztlich für eine nachhaltige Landwirtschaft unbrauchbar machte. In Rheinland-Pfalz, vor allem in Eifel und Hunsrück, entstanden früher riesige Heideflächen durch die so genannte Schiffelwirtschaft, eine ehemals verbreitete Form der Brandwirtschaft. Heute sind nur noch Restbestände trockener Heiden vorhanden, häufig vergesellschaftet mit Sandmagerrasen, Borstgrasrasen und Wäldern.

Neben diesen kulturbedingten Heidelandschaften kommen in Rheinland-Pfalz auch natürliche trockene Heiden vor. Diese konzentrieren sich auf waldfreie, klimabegünstigte Standorte an den steilen Hängen der Durchbruchstäler von Ahr, Mosel, Mittelrhein und Nahe sowie auf die Sandsteinfelsen des Pfälzerwaldes.

Bedeutung:

Heiden haben einst riesige Gebiete in Rheinland-Pfalz bedeckt. Noch heute sind sie Zeugnisse einer lebendigen Kulturgeschichte und vermitteln eindrucksvolle Landschaftsbilder, die touristisch attraktiv sind. Wir kennen dies von Landschaften wie der Lüneburger Heide in Niedersachsen, aber auch von den pfälzischen, mit Heidekraut bewachsenen Felsformationen im Pfälzerwald.

Viele hoch spezialisierte und seltene und daher oft gefährdete Tier- und Pflanzenarten kommen nur in den Heiden und ihren Übergängen zu Wäldern vor. Zahlreiche Insektenarten, zum Beispiel viele Wildbienenarten, sind auf diesen Lebensraumtyp angewiesen. Selbst die im Mittelmeerraum beheimatete wärmeliebende Gottesanbeterin (*Mantis religiosa*) ist hier anzutreffen.

Vegetation:

Genisto pilosae-Callunetum (Sandginster-Heidekrautheide)
Genisto anglicae-Callunetum (Englischer Ginster-Heidekrautheide)
Genisto germanicae-Callunetum (Deutschginster-Heidekrautheide)

Typische Pflanzenarten:

Heidekraut (*Calluna vulgaris*)
Behaarter Ginster (*Genista pilosa*)
Englischer Ginster (*Genista anglica*)
Deutscher Ginster (*Genista germanica*)
Kleines Habichtskraut (*Hieracium pilosella*)
Borstgras (*Nardus stricta*)
Feld-Hainsimse (*Luzula campestris*)
Sand-Segge (*Carex arenaria*)
Silbergras (*Corynephorus canescens*)
Bauernsenf (*Teesdalia nudicaulis*)
Frühblühender Thymian (*Thymus praecox*)

Typische Tierarten:

Vögel

Heidelerche (*Lullula arborea*)
Ziegenmelker (*caprimulgus europaeus*)
Baumpieper (*Anthus trivialis*)

Reptilien

Schlingnatter (*Coronella austriaca*)
Zauneidechse (*Lacerta agilis*)

Schmetterlinge

Heidekraut-Bunteule (*Anarta myrtilli*)
Rostbinde (*Hipparchia semele*)
Geißklee-Bläuling (*Plebeius argus*)
Ginster-Bläuling (*Plebeius idas*)
Kleiner Perlmutterfalter (*Issoria lathonia*)
Kleiner Feuerfalter (*Lycaena phlaeas*)

Käfer

Brauner Sandlaufkäfer (*Cicindela hybrida*)
Stierkäfer (*Typhaeus typhoeus*)

Heuschrecken

Gefleckte Keulenschrecke (*Myrmeleotettix maculatus*)
Blauflügelige Ödlandschrecke (*Oedipoda caerulea*)
Großer Heidegrashüpfer (*Stenobothrus lineatus*)

Hautflügler

Heidekraut-Sandbiene (*Andrena fuscipes*)
Heidehumme (*Bombus jonellus*)

Verbreitung:

Trockene Heiden konzentrieren sich in Rheinland-Pfalz heute überwiegend auf Schneifel und Vulkaneifel, die Ahreifel, Taunus, Hunsrück und Pfälzerwald.

Vorkommen in FFH-Gebieten:

5213-301 - Wälder am Hohenseelbachkopf
5314-304 - Feuchtgebiete und Heiden des Hohen Westerwaldes
5408-302 - Ahrtal
5413-301 - Westerwälder Kuppenland
5510-302 - Rheinhänge zwischen Unkel und Neuwied
5608-302 - Nitzbach mit Hangwäldern zwischen Virneburg und Nitztal
5608-303 - Wacholderheiden der Osteifel
5613-301 - Lahnhänge
5704-301 - Schneifel
5706-303 - Gerolsteiner Kalkeifel
5711-301 - Rheinhänge zwischen Lahnstein und Kaub
5807-302 - Eifelmaare
5809-301 - Moselhänge und Nebentäler der unteren Mosel
5908-302 - Kondelwald und Nebentäler der Mosel
5912-304 - Gebiet bei Bacharach-Steeg
6003-301 - Ourtal
6015-302 - Ober-Olmer Wald
6109-303 - Idarwald
6212-303 - Nahetal zwischen Simmertal und Bad Kreuznach
6309-301 - Obere Nahe
6310-301 - Baumholder und Preußische Berge
6313-301 - Donnersberg
6512-301 - Mehlinger Heide
6515-301 - Dürkheimer Bruch
6616-301 - Speyerer Wald und Haßlocher Wald und Schifferstädter Wiesen
6715-302 - Bellheimer Wald mit Queichtal
6812-301 - Biosphärenreservat Pfälzerwald

5130 - Wacholderheiden



Beschreibung:

Die markante Gestalt des Wacholders (*Juniperus communis*) sorgt für das unverwechselbare Erscheinungsbild der Wacholderheiden. Der Wacholder gedeiht entweder auf beweideten, inzwischen oft brachgefallenen, trockenen Magerrasen und Halbtrockenrasen auf Kalk oder Zwergstrauchheiden (*Calluna*-Heiden) und Borstgrasrasen.

Entstanden sind Wacholderheiden durch Hutebeweidung und die sogenannte Schiffelwirtschaft, einer vor allem in der Eifel verbreiteten Form der Brandwirtschaft und intensiven Feld-Weidenutzung, die das Land auslaugte und Ödland hinterließ. Der für Weidetiere unverträgliche und genügsame Wacholder blieb bei der Beweidung zurück eroberte die kargen, ausgelaugten Böden.

Bedeutung:

Als Zeugen einer ehemals weit verbreiteten, das Landschaftsbild prägenden Weidewirtschaft besitzen Wacholderheiden eine hohe kulturhistorische Bedeutung. Der Wacholder war und ist auch heute noch Sinnbild der Identifikation der Menschen mit ihrer Landschaft. Die offene Wacholderheide, durch die der Schäfer mit seiner Herde zieht, entspricht in besonderer Weise der Ideallandschaft der Romantik. Seit Beginn des 20. Jahrhunderts motivieren gerade die Wacholderheiden die Menschen, sich um die Sicherung des typischen Erscheinungsbildes der Eifellandschaft zu bemühen. Beispiele finden sich in den Aktivitäten des Eifelvereins oder auch im Life-Projekt "Schutz und Pflege der **Wacholderheiden der Osteifel**".

Für sehr viele spezialisierte Tier- und Pflanzenarten sind Wacholderheiden als Lebensraum unersetzlich.

Vegetation:

Nardo-Callunetea (Borstgrasrasen, Zwergstrauchheiden und Ginsterheiden)
Festuco-Brometea (Schwingel-Steppenrasen und Trespen-Rasen)

Typische Pflanzenarten:

Gewöhnlicher Wacholder (*Juniperus communis*)

Weißdorn-Arten (*Crataegus* spp.)
Rosen-Arten (*Rosa* spp.)
Schlehe (*Prunus spinosa*)
Pflanzenarten der Kalkmagerrasen, der Zwergstrauchheiden und der Borstgrasrasen

Typische Tierarten:

Vögel

Heidelerche (*Lullula arborea*) ->
Raubwürger (*Lanius excubitor*)
Neuntöter (*Lanius collurio*) ->
Brachpieper (*Anthus campestris*)
Haselhuhn (*Tetrastes bonasia*) ->

Schmetterlinge

Grauer Wacholder-Nadelholzspanner (*Thera juniperata*)
Komma-Dickkopffalter (*Hesperia comma*)
Kleines Wiesenvögelchen (*Coenonympha pamphilus*)
Spanische Flagge (*Euplagia quadripunctaria*) ->
Geißklee-Bläuling (*Plebeius argus*)
Rostbinde (*Hipparchia semele*)
Grüner Zipfelfalter (*Callophrys rubi*)

Käfer

Wacholderbock (*Phymatodes glabratus*)
Wacholder-Halsplattkäfer (*Leptophloeus juniperi*)
Südlicher Wacholder-Prachtkäfer (*Palmar festiva*)

Heuschrecken

Warzenbeißer (*Decticus verrucivorus*)
Nachtigall-Grashüpfer (*Chorthippus biguttulus*)
Kurzflügelige Beißschrecke (*Metrioptera brachyptera*)

Wanzen

Wacholder-Randwanze (*Gonocerus juniperi*)
Buntrock (*Cyphostethus tristriatus*)

Verbreitung:

Ehemals waren großflächige Wacholderheiden in einzelnen Naturräumen von Rheinland-Pfalz weit verbreitet. Im Bereich der Kalkmulden wuchsen die Wacholderbüsche in den mit Schafen beweideten Kalktriften mit Halbtrockenrasen, in den höheren Lagen waren Besenginsterheiden mit Wacholderbüschen ausgebildet. Teilräume von Hunsrück und Westerwald waren deutlich weniger von Heide geprägt.

Heute kommt der Wacholder nur noch auf wenigen und kleinen Flächen vor. Die meisten davon liegen in der (Ost-) Eifel, teils auch im Westerwald. Häufig sind die Bestände überaltert. Beide Ausprägungen existieren noch, jedoch ist Wacholder auf Halbtrockenrasen sehr selten.

Vorkommen in FFH-Gebieten:

5314-304 - Feuchtgebiete und Heiden des Hohen Westerwaldes
5408-302 - Ahrtal
5605-306 - Obere Kyll und Kalkmulden der Nordeifel
5608-302 - Nitzbach mit Hangwäldern zwischen Virneburg und Nitztal
5608-303 - Wacholderheiden der Osteifel
5610-301 - Nettetal
5706-303 - Gerolsteiner Kalkeifel
5804-301 - Schönecker Schweiz
5908-302 - Kondelwald und Nebentäler der Mosel
6004-301 - Ferschweiler Plateau
6212-303 - Nahetal zwischen Simmertal und Bad Kreuznach

Anlage 2 - Auflistung der Steckbriefe der im FFH-Gebiet „Wacholderheiden der Osteifel“ vorhandenen FFH-LRT

6309-301 - Obere Nahe
6710-301 - Zweibrücker Land

6130 - Schwermetallrasen



Beschreibung:

Auf natürlich anstehendem, mit Schwermetallen (z.B. Blei, Zink, Kupfer) angereichertem Gestein oder auf älteren Abraumhalden des Erzbergbaus wächst eine lückige Rasengesellschaft. Die speziellen bodenchemischen Verhältnisse bei hohem Schwermetallgehalt werden nur von wenigen Pflanzen toleriert. Gehölze wachsen nur sehr eingeschränkt, Gräser und krautige Pflanzen zeigen häufig Zwergwuchs oder haben sogar spezielle Rassen beziehungsweise Unterarten ausgebildet, die nur hier lokal vorkommen (Endemiten). Der Anteil der Flechten und Moose am Aufbau der Vegetation ist hoch.

Bedeutung:

Schwermetallrasen sind Zeugnisse einer ehemaligen Erzbautätigkeit. Sie gehören wie die Erzbergwerke zum kulturellen und industriegeschichtlichen Erbe der Region und sind Lebensraum besonders gefährdeter, hoch spezialisierter Pflanzenarten.

Vegetation:

Einzelne kennzeichnende Pflanzenarten der Zinkveilchen-Gesellschaft (*Violetum calaminariae*) kommen in Rheinland-Pfalz im Bereich ehemaliger Erzabbaubereiche vor.

Typische Pflanzenarten:

Taubenkropf-Leimkraut (*Silene vulgaris* ssp. *humilis*)
Hallersche Schaumkresse (*Cardaminopsis halleri*)
Gebirgs-Hellerkraut (*Thlaspi caerulescens*)
Kleiner Sauerampfer (*Rumex acetosella*)
Badener Rispengras (*Poa badensis*)
Haartragendes Sternlebermoos (*Riccia ciliifera*)
Glashaar-Haarmützenmoos (*Polytrichum piliferum*)
Krugflechte *Diploschistes scruposus*

Typische Tierarten:

Eine schwermetallrasenspezifische Fauna ist nicht bekannt. Wegen der lückigen Bodendecke gibt es

Ähnlichkeiten mit der Fauna von Trockenrasenbiotopen.

Verbreitung:

Ehemals gab es auf der Halde Richelberg bei Bleialf (Landkreis Bitburg-Prüm) Schwermetallrasen. Kennzeichnende Art ist *Silene vulgaris* ssp. *humilis*. Aktuell am besten ausgeprägt ist die Zinkveilchen-Gesellschaft am Donnersberg.

Vorkommen in FFH-Gebieten:

6313-301 - Donnersberg

6230 - Borstgrasrasen *



Beschreibung:

Borstgrasrasen sind unverwechselbar. Es sind kurzrasige, heute meist kleinflächige Wiesen und Weiden der Mittelgebirge, in denen das dominante Borstgras dichte, starre Horste bildet. In den Niederungen kommen Borstgrasrasen nur selten vor. Sie gedeihen auf sauren oder durch Aushagerung versauerten Böden mit niedrigem Nährstoffgehalt. Der typische Borstgrasrasen der alpenfernen Mittelgebirge ist der Kreuzblumen-Borstgrasrasen (Polygalo-Nardetum) trockener Böden. Auf feuchten Standorten wachsen Borstgras-Torfbinsenrasen (Juncetum squarrosi). Der Knautien-Borstgrasrasen basenreicher, frischer Magerstandorte ist in Rheinland-Pfalz nur im Westerwald zu finden.

Im Sommer, zur Blütezeit der charakteristischen Pflanzenarten, bieten die artenreiche Borstgrasrasen und Arnikawiesen einen farbenfrohen Anblick. Ihre Entstehung verdanken sie in erster Linie einem extensiven Weidebetrieb, der das Borstgras begünstigt, da es vom Vieh verschmäht wird. Seltener waren sie das Ergebnis einer (unregelmäßigen) einschürigen Mahd, wodurch die mageren Böden noch stärker verarmten. Meist ist dieser Lebensraumtyp mit Bergwiesen und -heiden eng verzahnt. Das breite Artenspektrum wechselt je nach den örtlichen Gegebenheiten, wobei die Arten angrenzende geeignete Lebensräume mit nutzen.

Bedeutung:

Borstgrasrasen waren seit dem Mittelalter prägende Vegetation der Mittelgebirge in Rheinland-Pfalz. Ihr vegetationskundlicher und faunistischer Wert ist beträchtlich. Die artenreichen Ausbildungen sind prioritärer Lebensraum zahlreicher teils hoch gefährdeter Pflanzen- und Tierarten. Borstgrasrasen gehören sie zu den am stärksten gefährdeten Lebensraumtypen Mitteleuropas.

Die besondere kulturgeschichtliche Bedeutung der Borstgrasrasen beruht auf ihrer Entstehung durch eine historische Bewirtschaftungsform. Prägende Pflanzenarten wie die Arnika, deren Bestände enorm stark zurückgegangen sind, zählen zu den bedeutenden Arzneipflanzen. Das Wald-Läusekraut beispielsweise wurde früher zur Bekämpfung von Läusen eingesetzt. Diese Pflanzen sind auf ganz spezifische Nutzungsformen angewiesen. Ohne solche würden sie in absehbarer Zeit aus unserer Kulturlandschaft verschwinden.

Vegetation:

Polygalo-Nardetum (Kreuzblumen-Borstgrasrasen)
Juncetum squarrosi (Borstgras-Torfbinsenrasen)
Knautio-Nardetum (Knautien-Borstgrasrasen; nur Westerwald) (Rang der Ges. unklar)

Typische Pflanzenarten:

Borstgras (*Nardus stricta*)
Haar-Schwengel (*Festuca filiformis*)
Schafschwengel (*Festuca ovina*)
Sparrige Binse (*Juncus squarrosus*)
Arnika (*Arnica montana*)
Gewöhnliches Kreuzblümchen (*Polygala vulgaris*)
Dreizahn (*Danthonia decumbens*)
Feld-Hainsimse (*Luzula campestris*)
Blutwurz (*Potentilla erecta*)
Hunds-Veilchen (*Viola canina*)
Wald-Ehrenpreis (*Veronica officinalis*)
Kleines Habichtskraut (*Hieracium pilosella*)
Rundblättrige Glockenblume (*Campanula rotundifolia*)
Bärwurz (*Meum athamanticum*)
Geflecktes Johanniskraut (*Hypericum maculatum*)
Harzer Labkraut (*Galium saxatile*)
Berg-Platterbse (*Lathyrus linifolius*)
Heidenelke (*Dianthus deltoides*)
Weißzüngel (*Pseudorchis albida*)
Weiße Waldhyazinthe (*Platanthera bifolia*)
Wald-Läusekraut (*Pedicularis sylvatica*)
Wiesen-Leinblatt (*Thesium pyrenaicum*)
Gewöhnliches Katzenpfötchen (*Antennaria dioica*)
Gewöhnliches Ferkelkraut (*Hypochaeris radicata*)
Heidelbeere (*Vaccinium myrtillus*)
Flügelginster (*Chamaespartium sagittale*)
Keulen-Bärlapp (*Lycopodium clavatum*)
Alpen-Flachbärlapp (*Diphasiastrum alpinum*)

Typische Tierarten:

Vögel

Braunkehlchen (*Saxicola rubetra*)
Wiesenpieper (*Anthus pratensis*)
Raubwürger (*Lanius excubitor*)

Schmetterlinge

Skabiosen-Scheckenfalter (*Euphydryas aurinia*)
Kleines Wiesenvögelchen (*Coenonympha pamphilus*)
Geißklee-Bläuling (*Plebeius argus*)
Großer Feuerfalter (*Lycaena dispar*)
Großer Perlmutterfalter (*Argynnis aglaja*)

Heuschrecken

Warzenbeißer (*Decticus verrucivorus*)
Gefleckte Keulenschrecke (*Myrmeleotettix maculatus*)
Kurzflügelige Beißschrecke (*Metrioptera brachyptera*)
Weißrandiger Grashüpfer (*Chorthippus albomarginatus*)

Hautflügler

Biene *Andrena lapponica*

Verbreitung:

Borstgrasrasen waren ehemals in Rheinland-Pfalz weit verbreitet. Heute sind die meisten Reste dieses Biotoptyps sehr kleinflächig und in ihrem Bestand infolge Nutzungsintensivierung oder -änderung, Brachfallen oder Aufforstung stark gefährdet. Nur noch sehr wenige Vorkommen sind floristisch reichhaltig und von typischer Ausprägung.

Schwerpunkte der aktuellen Verbreitung sind die höheren Lagen von Eifel und Westerwald sowie der Hunsrückkamm. Weitere Vorkommen verteilen sich über das gesamte Bundesland mit weiteren kleineren Schwerpunkten in der Westpfälzer Moorniederung und im Pfälzerwald.

Vorkommen in FFH-Gebieten:

5212-302 - Sieg
5212-303 - Nistertal und Kroppacher Schweiz
5213-301 - Wälder am Hohenseelbachkopf
5310-303 - Heiden und Wiesen bei Buchholz
5314-304 - Feuchtgebiete und Heiden des Hohen Westerwaldes
5408-302 - Ahrtal
5412-301 - Westerwälder Seenplatte
5413-301 - Westerwälder Kuppenland
5509-302 - Vulkankuppen am Brohlbachtal
5512-301 - Montabaurer Höhe
5605-306 - Obere Kyll und Kalkmulden der Nordeifel
5608-302 - Nitzbach mit Hangwäldern zwischen Virneburg und Nitztal
5608-303 - Wacholderheiden der Osteifel
5610-301 - Nettetal
5613-301 - Lahnhänge
5704-301 - Schneifel
5706-303 - Gerolsteiner Kalkeifel
5807-302 - Eifelmaare
5809-301 - Moselhänge und Nebentäler der unteren Mosel
5908-302 - Kondelwald und Nebentäler der Mosel
5911-301 - NSG Struth
5912-304 - Gebiet bei Bacharach-Steeg
6003-301 - Ourtal
6011-301 - Soonwald
6012-301 - Binger Wald
6012-302 - Wiesen bei Schöneberg
6015-302 - Ober-Olmer Wald
6108-301 - Dhronhänge
6109-303 - Idarwald
6208-302 - Hochwald
6212-303 - Nahetal zwischen Simmertal und Bad Kreuznach
6306-301 - Ruwer und Seitentäler
6309-301 - Obere Nahe
6310-301 - Baumholder und Preußische Berge
6511-301 - Westricher Moorniederung
6512-301 - Mehlinger Heide
6616-301 - Speyerer Wald und Haßlocher Wald und Schifferstädter Wiesen
6812-301 - Biosphärenreservat Pfälzerwald
6914-301 - Bienwaldschwemmfächer

6430 - Feuchte Hochstaudenfluren



Mädesüß-Hochstaudenflur

Beschreibung:

Dieser Lebensraumtyp umfasst die Hochstaudenvegetation der feuchten, nährstoffreichen Standorte an Gewässeruferrn und an Waldrändern und ist durch eine Vielzahl verschiedener Pflanzengesellschaften charakterisiert. Diese Vegetationsbestände werden meist nicht genutzt und nur selten gemäht. Meist begleiten sie als buntes Band die Fließgewässer und Gräben. Sie können jedoch auch flächenhaft zum Beispiel als Sumpfstorchschnabel-Mädesüß-Hochstaudenflur auftreten. Im Hochsommer fallen sie durch leuchtende Blüten, besonders in den Farben Lila, Gelb und Weiß, und einen großen Insektenreichtum auf. Eine besonders farbenprächtige Form dieser Hochstaudenfluren ist die Himmelsleiterflur, die nur im Westerwald vorkommt.

Bedeutung:

Hochstaudenfluren beeindrucken vor allem zur Blütezeit im Sommer durch eine hohe Individuen- und Artendichte bei den Insekten. Für Libellen wie die **Grüne Keiljungfer (*Ophiogomphus cecilia*)** und die Gebänderte Prachtlibelle (*Calopteryx splendens*) dienen sie als Sitzwarten im Revier. Ohne Uferrandvegetation aus Hochstaudenfluren verlieren Fließgewässer ihre Lebensraumfunktion für diese Libellenarten. Vogelarten wie Rohrammer und vor allem Sumpfrohrsänger legen ihre Nester in diesen Hochstaudensäumen an und fangen dort Insekten zur Aufzucht ihrer Jungen.

Durch die lineare Ausbildung der Hochstauden entlang der Fließgewässer und Wälder erfüllen sie eine Lebensraum verbindende Funktion im Biotopnetz.

Vegetation:

Filipendulo-Geranium palustris (Sumpfstorchschnabel-Mädesüß-Gesellschaft)
Valeriano-Filipenduletum (Baldrian-Mädesüßgesellschaft)
Veronico longifoliae-Euphorbietum palustris (Ehrenpreis-Sumpf-Wolfsmilchgesellschaft)
Veronico longifoliae-Euphorbietum lucidae (Ehrenpreis-Glanzwolfsmilch-Gesellschaft)
Filipendula-Thalictrum flavum-Gesellschaft (Wiesenrauten-Mädesüßflur)
Valeriano-Polemonietum caerulei (Himmelsleiter-Gesellschaft)

Typische Pflanzenarten:

Echtes Mädesüß (*Filipendula ulmaria*)
Gewöhnliche Pestwurz (*Petasites hybridus*)
Weiße Pestwurz (*Petasites albus*)
Sumpf-Storchschnabel (*Geranium palustre*)
Wasserdost (*Eupatorium cannabinum*)
Kohldistel (*Cirsium oleraceum*)
Berg-Kälberkropf (*Chaerophyllum hirsutum*)
Rühr mich nicht an (*Impatiens noli-tangere*)
Gewöhnlicher Gelbweiderich (*Lysimachia vulgaris*)
Sumpf-Schafgarbe (*Achillea ptarmica*)
Blaue Himmelsleiter (*Polemonium caeruleum*)
Zottiges Weidenröschen (*Epilobium hirsutum*)
Blutweiderich (*Lythrum salicaria*)
Gelber Eisenhut (*Aconitum lycoctonum*)
Gelbe Wiesenraute (*Thalictrum flavum*)
Sumpf-Wolfsmilch (*Euphorbia palustris*)
Glanz-Wolfsmilch (*Euphorbia lucida*)
Arznei-Baldrian (*Valeriana officinalis*)
Langblättriger Ehrenpreis (*Veronica longifolia*)

Typische Tierarten:

Vögel

Rohrhammer (*Emberiza schoeniclus*)
Braunkehlchen (*Saxicola rubetra*)
Sumpfrohrsänger (*Acrocephalus palustris*)

Schmetterlinge

Mädesüß-Perlmutterfalter (*Brenthis ino*)
Großer Feuerfalter (*Lycaena dispar*)
Blauschillernder Feuerfalter (*Lycaena helle*)
Pestwurzeule (*Hydraeica petasitis*)

Libellen

Grüne Keiljungfer (*Ophiogomphus cecilia*) ->
Gebänderte Prachtlibelle (*Calopteryx splendens*)

Verbreitung:

Feuchte Hochstaudenfluren kommen in den meisten Naturräumen in Rheinland-Pfalz vor.

Vorkommen in FFH-Gebieten:

5113-302 - Giebelwald
5211-301 - Leuscheider Heide
5212-302 - Sieg
5212-303 - Nistertal und Kroppacher Schweiz
5213-301 - Wälder am Hohenseelbachkopf
5310-303 - Heiden und Wiesen bei Buchholz
5312-301 - Unterwesterwald bei Herschbach
5314-304 - Feuchtgebiete und Heiden des Hohen Westerwaldes
5408-302 - Ahrtal
5409-301 - Mündungsgebiet der Ahr
5410-301 - Wälder zwischen Linz und Neuwied
5410-302 - Felsentäler der Wied

5412-301 - Westerwälder Seenplatte
5413-301 - Westerwälder Kuppenland
5507-301 - Wälder am Hohn
5509-301 - NSG Laacher See
5509-302 - Vulkankuppen am Brohlbachtal
5510-301 - Mittelrhein
5510-302 - Rheinhänge zwischen Unkel und Neuwied
5511-302 - Brexbach- und Saynbachtal
5512-301 - Montabaurer Höhe
5605-306 - Obere Kyll und Kalkmulden der Nordeifel
5608-302 - Nitzbach mit Hangwäldern zwischen Virneburg und Nitztal
5608-303 - Wacholderheiden der Osteifel
5610-301 - Nettetal
5612-301 - Staatsforst Stelzenbach
5613-301 - Lahnhänge
5704-301 - Schneifel
5705-301 - Duppacher Rücken
5706-303 - Gerolsteiner Kalkeifel
5707-302 - NSG Jungferweiher
5711-301 - Rheinhänge zwischen Lahnstein und Kaub
5714-303 - Taunuswälder bei Mudershausen
5803-301 - Alf- und Bierbach
5804-301 - Schönecker Schweiz
5805-301 - Moore bei Weißenseifen
5805-302 - Birresborner Eishöhlen und Vulkan Kalem
5807-302 - Eifelmaare
5809-301 - Moselhänge und Nebentäler der unteren Mosel
5813-302 - Zorner Kopf
5903-301 - Enztal
5905-301 - Kyllberg und Steinborner Wald
5905-302 - Wälder bei Kyllburg
5906-301 - Lieser zwischen Manderscheid und Wittlich
5908-301 - Mosel
5908-302 - Kondelwald und Nebentäler der Mosel
5909-301 - Altlayer Bachtal
5911-301 - NSG Struth
5912-304 - Gebiet bei Bacharach-Steeg
5914-303 - Rheinniederung Mainz-Bingen
6003-301 - Ourtal
6004-301 - Ferschweiler Plateau
6008-301 - Kautenbachtal
6008-302 - Tiefenbachtal
6009-301 - Ahringsbachtal
6011-301 - Soonwald
6012-301 - Binger Wald
6012-302 - Wiesen bei Schöneberg

6012-303 - Dörrebach bei Stromberg
6014-302 - Kalkflugsandgebiet Mainz-Ingelheim
6015-301 - NSG Laubenheimer-Bodenheimer Ried
6015-302 - Ober-Olmer Wald
6016-302 - NSG Kisselwörth und Sändchen
6105-301 - Untere Kyll und Täler bei Kordel
6105-302 - Kyllhänge zwischen Auw und Daufenbach
6108-301 - Dhronhänge
6109-303 - Idarwald
6113-301 - Untere Nahe
6116-305 - Rheinniederung zwischen Gimbsheim und Oppenheim
6205-301 - Sauertal und Seitentäler
6205-302 - Obere Mosel bei Oberbillig
6206-301 - Fellerbachtal
6208-302 - Hochwald
6212-303 - Nahetal zwischen Simmertal und Bad Kreuznach
6216-302 - Eich-Gimbsheimer Altrhein
6305-301 - Wiltinger Wald
6305-302 - Nitteler Fels und Nitteler Wald
6306-301 - Ruwer und Seitentäler
6309-301 - Obere Nahe
6310-301 - Baumholder und Preußische Berge
6313-301 - Donnersberg
6404-305 - Kalkwälder bei Palzem
6405-303 - Serriger Bachtal und Leuk und Saar
6411-301 - Kalkbergwerke bei Bosenbach
6411-302 - Königsberg
6411-303 - Grube Oberstauftenbach
6413-301 - Kaiserstraßensenke
6416-301 - Rheinniederung Ludwigshafen-Worms
6511-301 - Westricher Moorniederung
6515-301 - Dürkheimer Bruch
6616-301 - Speyerer Wald und Haßlocher Wald und Schifferstädter Wiesen
6616-304 - Rheinniederung Speyer-Ludwigshafen
6710-301 - Zweibrücker Land
6715-301 - Modenbachniederung
6715-302 - Bellheimer Wald mit Queichtal
6716-301 - Rheinniederung Germersheim-Speyer
6812-301 - Biosphärenreservat Pfälzerwald
6814-302 - Erlenbach und Klingbach
6816-301 - Hördter Rheinaue
6914-301 - Bienwaldschwemmfächer
6915-301 - Rheinniederung Neuburg-Wörth

6510 - Flachland-Mähwiesen



Magerwiese mit Wiesenknopf

Beschreibung:

Magere Flachland-Mähwiesen sind wenig gedüngte, ein- bis zweischürige artenreiche Wiesen des Flach- und Hügellandes. Sie gehören zum Verband der Glatthaferwiesen (Arrhenatherion). Je nach Standort kommen unterschiedliche geographische Variationen vor. Dazu zählen die im Frühling durch die Kuckucks-Lichtnelke rosa getönten Wiesen der Bachauen, die salbeiblauen, trockenen Glatthaferwiesen des Sommers in den kalkreichen Gebieten und in den Flussauen und auch die mit weißen, gelben und blauen Blumen durchmischten Flachland- und Berg-Glatthaferwiesen. Im Westerwald zum Beispiel prägt das Dunkelrot des Großen Wiesenknopfes im August das Bild der frischen bis feuchten Mähwiesen. Typisch für die mittel- bis flachgründigen, steinig-lehmigen, zum Teil sommertrockenen Böden der Kuppenlagen (vor allem im Saar-Nahe-Bergland) sind die artenreichen Rotschwengel-Straußgraswiesen, die von niedriger Vegetationshöhe und einem eher lückigen Wuchs sind.

Bedeutung:

Flachland-Mähwiesen gehören zu den charakteristischen Wiesentypen in Rheinland-Pfalz. Die unterschiedlichen Ausprägungen der bunten blütenreichen Wiesen bestimmen vom Frühling bis in den Sommer das Landschaftsbild der Regionen. Typische Glatthaferwiesen zeichnen sich durch ein breites Spektrum an Pflanzenarten aus, das wiederum mit dem Vorkommen vieler Tierarten, insbesondere zahlreicher Insektenarten, einhergeht. Die Glatthaferwiesen des Westerwaldes mit dem Großen Wiesenknopf zählen zu den bedeutendsten Lebensräumen der beiden Bläulingsarten *Maculinea nausithous* und *Maculinea teleius* in Europa.

Vegetation:

Dauco-Arrhenatheretum elatioris (Möhren-Glatthaferwiese)
Alchemillo-Arrhenatheretum elatioris (Frauenmantel-Glatthaferwiese): im Übergang zu den montanen Goldhaferwiesen (**Berg-Mähwiesen**)
Alopecuretum pratensis (Wiesenfuchsschwanz-Feuchtwiese)
Festuca rubra-Agrostis capillaris-Gesellschaft (Rotschwengel-Straußgraswiese)
Poo-Trisetetum flavescens (Rispengras-Goldhaferwiese)

Typische Pflanzenarten:

Möhren-Glatthaferwiesen

Glatthafer (*Arrhenatherum elatius*)
Wiesen-Schwingel (*Festuca pratensis*)
Wilde Möhre (*Daucus carota*)
Wiesen-Pippau (*Crepis biennis*)
Wiesen-Labkraut (*Galium mollugo*)
Wiesen-Storchschnabel (*Geranium pratense*)
Wiesen-Salbei (*Salvia pratensis*)
Kümmel-Haarstrang (*Peucedanum carvifolia*)

Frauenmantel-Glatthaferwiesen

Frauenmantel (*Alchemilla* spp.)
Kugelige Teufelskralle (*Phyteuma orbiculare*)
Großer Wiesenknopf (*Sanguisorba officinalis*)
Wiesen-Glockenblume (*Campanula patula*)
Wiesen-Kümmel (*Carum carvi*)
Goldhafer (*Trisetum flavescens*)

Fuchsschwanz-Wiesen

Wiesen-Fuchsschwanz (*Alopecurus pratensis*)
Sumpf-Rispengras (*Poa palustris*)
Scharfer Hahnenfuß (*Ranunculus acris*)
Wiesen-Schaumkraut (*Cardamine pratensis*)
Kuckucks-Lichtnelke (*Silene flos-cuculi*)
Herbst-Zeitlose (*Colchicum autumnale*)
Geflecktes Knabenkraut (*Dactylorhiza maculata*)

Rotschwingel-Straußgraswiesen

Rotschwingel (*Festuca rubra*)
Rotes Straußgras (*Agrostis capillaris*)
Goldhafer (*Trisetum flavescens*)
Wolliges Honiggras (*Holcus lanatus*)

Rispengras-Goldhaferwiesen

Goldhafer (*Trisetum flavescens*)
Rauhhaariger Kälberkropf (*Chaerophyllum hirsutum*)
Waldstorchschnabel (*Geranium sylvaticum*)

Typische Tierarten:

Vögel

Feldlerche (*Alauda arvensis*)
Braunkehlchen (*Saxicola rubetra*) ->
Wiesenpieper (*Anthus pratensis*) ->

Schmetterlinge

Hauhechel-Bläuling (*Polyommatus icarus*)
Schwalbenschwanz (*Papilio machaon*)
Rotbraunes Wiesenvögelchen (*Coenonympha glycerion*)
Heller Wiesenknopf-Ameisenbläuling (*Maculinea teleius*) ->
Dunkler Wiesenknopf-Ameisenbläuling (*Maculinea nausithous*) ->

Heuschrecken

Gemeiner Grashüpfer (*Chorthippus parallelus*)
Roesels Beißschrecke (*Metrioptera roeselii*)
Nachtigall-Grashüpfer (*Chorthippus biguttulus*)
Feldgrille (*Gryllus campestris*)

Verbreitung:

Flachland-Mähwiesen sind in Rheinland-Pfalz in allen Naturräumen zahlreich vertreten. Viele sind jedoch zum Beispiel durch Überdüngung floristisch verarmt. Typische, floristisch reiche Vorkommen dieses Lebensraumtyps sind vergleichsweise selten.

Der europaweite Verbreitungsschwerpunkt dieser Wiesen liegt in Süd(west)deutschland. Rheinland-Pfalz trägt deshalb eine besondere Verantwortung zur Sicherung der artenreichen Flachland-Mähwiesen in Europa.

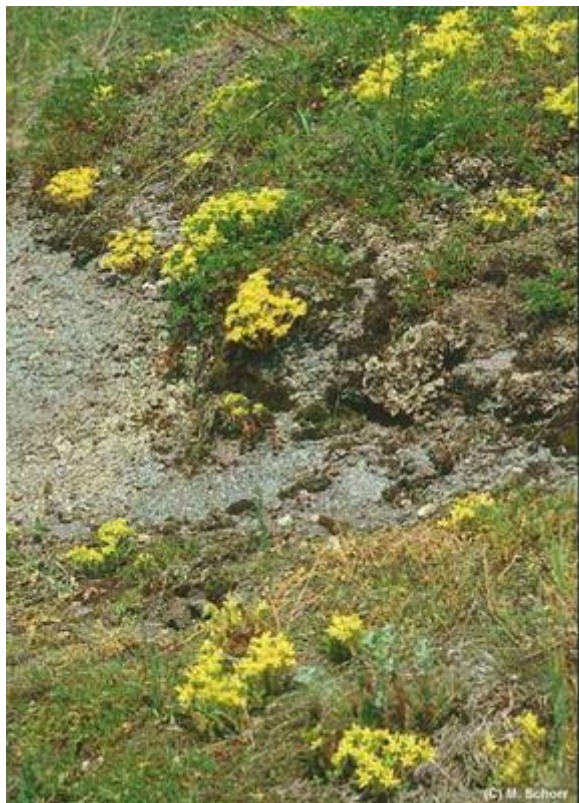
Vorkommen in FFH-Gebieten:

- 5211-301 - Leuscheider Heide
- 5212-302 - Sieg
- 5212-303 - Nistertal und Kroppacher Schweiz
- 5213-301 - Wälder am Hohenseelbachkopf
- 5310-303 - Heiden und Wiesen bei Buchholz
- 5312-301 - Unterwesterwald bei Herschbach
- 5314-304 - Feuchtgebiete und Heiden des Hohen Westerwaldes
- 5408-302 - Ahrtal
- 5409-301 - Mündungsgebiet der Ahr
- 5410-301 - Wälder zwischen Linz und Neuwied
- 5410-302 - Felsentäler der Wied
- 5412-301 - Westerwälder Seenplatte
- 5413-301 - Westerwälder Kuppenland
- 5507-301 - Wälder am Hohn
- 5509-301 - NSG Laacher See
- 5509-302 - Vulkankuppen am Brohlbachtal
- 5510-302 - Rheinhänge zwischen Unkel und Neuwied
- 5511-302 - Brexbach- und Saynbachtal
- 5605-306 - Obere Kyll und Kalkmulden der Nordeifel
- 5607-301 - Wälder um Bongard in der Eifel
- 5608-302 - Nitzbach mit Hangwäldern zwischen Virneburg und Nitztal
- 5608-303 - Wacholderheiden der Osteifel
- 5610-301 - Nettetäl
- 5612-301 - Staatsforst Stelzenbach
- 5613-301 - Lahnhänge
- 5705-301 - Duppacher Rücken
- 5706-303 - Gerolsteiner Kalkeifel
- 5707-302 - NSG Jungferweiher
- 5711-301 - Rheinhänge zwischen Lahnstein und Kaub
- 5714-303 - Taunuswälder bei Mudershausen
- 5803-301 - Alf- und Bierbach
- 5804-301 - Schönecker Schweiz
- 5805-302 - Birresborner Eishöhlen und Vulkan Kalem
- 5807-302 - Eifelmaare
- 5809-301 - Moselhänge und Nebentäler der unteren Mosel
- 5813-302 - Zorner Kopf
- 5903-301 - Enztal
- 5905-301 - Kyllberg und Steinborner Wald

5905-302 - Wälder bei Kyllburg
5906-301 - Lieser zwischen Manderscheid und Wittlich
5908-301 - Mosel
5908-302 - Kondelwald und Nebentäler der Mosel
5909-301 - Altlayer Bachtal
5911-301 - NSG Struth
5912-304 - Gebiet bei Bacharach-Steeg
5914-303 - Rheinniederung Mainz-Bingen
6003-301 - Ourtal
6004-301 - Ferschweiler Plateau
6007-301 - Mesenberg und Ackerflur bei Wittlich
6008-301 - Kautenbachtal
6009-301 - Ahringsbachtal
6011-301 - Soonwald
6012-301 - Binger Wald
6012-302 - Wiesen bei Schöneberg
6012-303 - Dörrebach bei Stromberg
6014-302 - Kalkflugsandgebiet Mainz-Ingelheim
6015-302 - Ober-Olmer Wald
6105-301 - Untere Kyll und Täler bei Kordel
6105-302 - Kyllhänge zwischen Auw und Daufenbach
6108-301 - Dhronhänge
6109-303 - Idarwald
6113-301 - Untere Nahe
6116-305 - Rheinniederung zwischen Gimbsheim und Oppenheim
6205-301 - Sauertal und Seitentäler
6205-302 - Obere Mosel bei Oberbillig
6206-301 - Fellerbachtal
6208-302 - Hochwald
6212-303 - Nahetal zwischen Simmertal und Bad Kreuznach
6216-302 - Eich-Gimbsheimer Altrhein
6305-301 - Wiltinger Wald
6305-302 - Nitteler Fels und Nitteler Wald
6306-301 - Ruwer und Seitentäler
6309-301 - Obere Nahe
6310-301 - Baumholder und Preußische Berge
6313-301 - Donnersberg
6404-305 - Kalkwälder bei Palzem
6405-303 - Serriger Bachtal und Leuk und Saar
6411-301 - Kalkbergwerke bei Bosenbach
6411-302 - Königsberg
6411-303 - Grube Oberstauftenbach
6413-301 - Kaiserstraßensenke
6414-301 - Kalkmagerrasen zwischen Ebertsheim und Grünstadt
6416-301 - Rheinniederung Ludwigshafen-Worms
6511-301 - Westricher Moorniederung

- 6515-301 - Dürkheimer Bruch
- 6616-301 - Speyerer Wald und Haßlocher Wald und Schifferstädter Wiesen
- 6616-304 - Rheinniederung Speyer-Ludwigshafen
- 6710-301 - Zweibrücker Land
- 6715-301 - Modenbachniederung
- 6715-302 - Bellheimer Wald mit Queichtal
- 6716-301 - Rheinniederung Germersheim-Speyer
- 6812-301 - Biosphärenreservat Pfälzerwald
- 6814-301 - Standortübungsplatz Landau
- 6814-302 - Erlenbach und Klingbach
- 6816-301 - Hördter Rheinaue
- 6914-301 - Bienwaldschwemmfächer
- 6915-301 - Rheinniederung Neuburg-Wörth

8150 - Silikatschutthalden



Felsgrusgesellschaft

Beschreibung:

Der Lebensraumtyp Silikatschutthalden umfasst natürliche und naturnahe Schutthalden aus silikatischem Ausgangsgestein. Der Hangschutt ist meist festliegend. Die Standortbedingungen variieren, je nachdem, ob das Gestein in Form von Blöcken, Platten oder feingrusigem Schutt vorliegt, in Abhängigkeit von der Stabilität des Substrates und seinem Alter sowie je nach Exposition. Dies wiederum bedingt eine unterschiedliche Tier- und Pflanzenwelt. Die Vegetationsbedeckung ist oft gering. Farne, Moose und Flechten dominieren auf frischen Standorten, Gesellschaften des Gelben Hohlzahns kennzeichnen die trocken-warmen Standorte.

Bedeutung:

Nur Spezialisten unter den Tier- und Pflanzenarten nutzen offene Steinschutthalden als Lebensraum. Vegetation und Fauna sind auf kleinräumig dynamische Prozesse, vor allem Erosionsprozesse, angewiesen. Der Lebensraumtyp der Silikatschutthalden ist selten und auch durch Gesteinsabbau und Sukzession besonders gefährdet.

Vegetation:

Epilobio lanceolati-Galeopsietum segetum (Hohlzahn-Silikatschuttflur)
Galeopsietum angustifoliae (Gesellschaft des Schmalblättrigen Hohlzahns)
Anarrhinetum belledifolii (Lochschlund-Gesellschaft)
Rumicetum scutati (Schildampfer-Gesellschaft): In Rheinland-Pfalz sowohl auf **Kalkschutt** als auch auf Porphyry, Melaphyr und Devonschiefer
Teucro botryos-Senecionetum viscosi (Traubengamander-Greiskraut-Flur): In Rheinland-Pfalz auf Tuffhalden der Vulkaneifel (schwach sauer bis neutral)

Gymnocarpium robertianum (Ruprechtsfarn-Gesellschaft): Im Gegensatz zu den Angaben in der Literatur, wonach diese Gesellschaft **Kalkschutt** zugeordnet wird, wachsen die Vorkommen in Rheinland-Pfalz auf Schieferfelsen.

Typische Pflanzenarten:

Gelber Hohlzahn (*Galeopsis segetum*)
Schmalblättriger Hohlzahn (*Galeopsis angustifolia*)
Lochschlund (*Anarrhinum bellidifolium*)
Lanzettblättriges Weidenröschen (*Epilobium lanceolatum*)
Hügel-Weidenröschen (*Epilobium collinum*)
Ruprechtsfarn (*Gymnocarpium robertianum*)
Schild-Ampfer (*Rumex scutatus*)
Brillenschötchen (*Biscutella laevigata*)
Kleines Leinkraut (*Chaenorhinum minus*)
Trauben-Gamander (*Teucrium botrys*)
Felsen-Fetthenne (*Sedum rupestre*)
Gewöhnliches Gabelzahnmoos (*Dicranum scoparium*)
Wolliges Zackenmützenmoos (*Racomitrium lanuginosum*)
Ungleichästiges Zackenmützenmoos (*Bucklandiella heterosticha*)
Flechten: *Cladonia coccifera*, *Parmelia* spp., *Porpidia crustulata*, *Rhizocarpon geographicum*, *Umbilicaria* spp.

Typische Tierarten:

Reptilien

Westliche Smaragdeidechse (*Lacerta bilineata*)
Mauereidechse (*Podarcis muralis*)

Schmetterlinge

Apollofalter (*Parnassius apollo*)
Segelfalter (*Iphiclides podalirius*)
Roter Scheckenfalter (*Melitaea didyma*)
Fetthennen-Bläuling (*Scolitantides orion*)

Heuschrecken

Italienische Schönschrecke (*Calliptamus italicus*)
Steppengrashüpfer (*Chorthippus vagans*)
Rotflügelige Ödlandschrecke (*Oedipoda germanica*)
Blaufügelige Ödlandschrecke (*Oedipoda caerulescens*)

Hautflügler

Bienen: *Osmia andrenoides*, *Osmia anthocopoides*

Wanzen

Lederwanze *Haploprocta sulcicornis*

Verbreitung:

Silikatschutthalden sind überwiegend in der Eifel und im Moseleinzugsbereich verbreitet. Die Vorkommen des Lochschlunds (*Anarrhinum bellidifolium*) sind in Deutschland fast ausschließlich auf den Raum Trier beschränkt.

Vorkommen in FFH-Gebieten:

5212-302 - Sieg
5212-303 - Nistertal und Kroppacher Schweiz
5213-301 - Wälder am Hohenseelbachkopf

5309-305 - Asberg bei Kalenborn
5314-304 - Feuchtgebiete und Heiden des Hohen Westerwaldes
5408-302 - Ahrtal
5410-302 - Felsentäler der Wied
5413-301 - Westerwälder Kuppenland
5509-301 - NSG Laacher See
5509-302 - Vulkankuppen am Brohlbachtal
5510-302 - Rheinhänge zwischen Unkel und Neuwied
5511-302 - Brexbach- und Saynbachtal
5512-301 - Montabaurer Höhe
5605-306 - Obere Kyll und Kalkmulden der Nordeifel
5607-301 - Wälder um Bongard in der Eifel
5608-302 - Nitzbach mit Hangwäldern zwischen Virneburg und Nitztal
5608-303 - Wacholderheiden der Osteifel
5610-301 - Nettetal
5613-301 - Lahnhänge
5704-301 - Schneifel
5706-303 - Gerolsteiner Kalkeifel
5711-301 - Rheinhänge zwischen Lahnstein und Kaub
5805-302 - Birresborner Eishöhlen und Vulkan Kalem
5809-301 - Moselhänge und Nebentäler der unteren Mosel
5903-301 - Enztal
5906-301 - Lieser zwischen Manderscheid und Wittlich
5908-302 - Kondelwald und Nebentäler der Mosel
5909-301 - Altlayer Bachtal
5912-304 - Gebiet bei Bacharach-Steeg
6003-301 - Ourtal
6008-301 - Kautenbachtal
6008-302 - Tiefenbachtal
6009-301 - Ahringsbachtal
6011-301 - Soonwald
6012-301 - Binger Wald
6108-301 - Dhronhänge
6109-303 - Idarwald
6206-301 - Fellerbachtal
6212-303 - Nahetal zwischen Simmertal und Bad Kreuznach
6306-301 - Ruwer und Seitentäler
6309-301 - Obere Nahe
6310-301 - Baumholder und Preußische Berge
6313-301 - Donnersberg
6405-303 - Serriger Bachtal und Leuk und Saar
6411-302 - Königsberg
6812-301 - Biosphärenreservat Pfälzerwald

8220 - Silikatfelsen mit Felsspaltenvegetation



Beschreibung:

Die lückige Vegetation dieses Lebensraumtyps ist an extreme Standortbedingungen wie stark wechselnde Temperaturen, eine schlechte Nährstoff- und eine wechselhafte Wasserversorgung angepasst. Da kaum eine Bodenbildung stattfindet, konzentrieren sich viele Pflanzenarten auf Felsspalten oder kleine Höhlen, in denen sie Substratansammlungen oder eine gleichmäßige Wasserversorgung durch Sickerwasser vorfinden. Moose, Flechten und Farne dominieren.

Bedeutung:

Wie die **Kalkfelsen** sind auch die Silikatfelsen Lebensraum hoch spezialisierter Pflanzen- und Tierarten, die auf solch extreme Standorte angewiesen sind.

Besonders für zwei Pflanzenarten dieses Lebensraumtyps hat Rheinland-Pfalz in Deutschland eine besondere Verantwortung, für den Sponheimer Steinbrech und den Lanzettblättrigen Streifenfarn. Der Sponheimer Steinbrech wird von einigen Autoren als eigene Art, von anderen als Unterart des Rasen-Steinbrechs (*Saxifraga decipiens*) angesehen. Sein Verbreitungsschwerpunkt liegt im Naheraum an den nördlich exponierten Melaphyrfelsen und wurde nach seinem ersten Fundort in Sponheim benannt. Der Sponheimer Steinbrech ist auch in der Eifel beziehungsweise im Sauerland zu finden.

Der Lanzettblättrige Streifenfarn, auch als Eiblättriger Streifenfarn (*Asplenium billotii*) bekannt, wächst nur im Pfälzerwald an wenigen Felsen im Dahnener Felsenland. In Deutschland sind nur sehr wenige Fundorte dieses Farns bekannt, der hauptsächlich im atlantischen Raum entlang der Küsten verbreitet ist. In kleinen Höhlungen der Buntsandsteinfelsen bei Dahn findet er ähnliche Standortbedingungen wie an den europäischen Felsküsten.

Vegetation:

Biscutello-Asplenietum septentrionalis (Gesellschaft des Nordischen Streifenfarns mit der Brillenschote)

Asplenietum septentrionali-adianti-nigri (Gesellschaft des Schwarzen Streifenfarns)

Saxifraga sponhemica-Gesellschaft (Rasen-Steinbrech-Gesellschaft)

Crocynio-Asplenietum billotii (Gesellschaft des Eiblättrigen Streifenfarns)

Typische Pflanzenarten:

Nordischer Streifenfarn (*Asplenium septentrionale*)
Schwarzer Streifenfarn (*Asplenium adiantum-nigrum*)
Lanzettblättriger Streifenfarn (*Asplenium obovatum*)
Brillenschötchen (*Biscutella laevigata*)
Sponheimer Steinbrech (*Saxifraga sponhemica*)

Typische Tierarten:

Säugetiere

Braunes Langohr (*Plecotus auritus*)

Vögel

Uhu (*Bubo bubo*)
Wanderfalke (*Falco peregrinus*)

Reptilien

Mauereidechse (*Podarcis muralis*)

Schmetterlinge

Braunauge (*Lasiommata maera*)
Steinflechtenbär (*Setina irrorella*)
Hellgrüne Flechteneule (*Nyctobrya muralis*)
Blankflügel (*Nudaria mundana*)
Gebänderter Glockenblumen-Blütenspanner (*Eupithecia impurata*)

Verbreitung:

Schwerpunktorkommen dieses Lebensraumtyps liegen in den klimatisch besonders begünstigten Felshängen der Durchbruchstäler von Ahr, Lahn, Mittelrhein, Mosel und Nahe. Einige Vorkommen sind im Saar-Nahe-Bergland, besonders im Bereich der Steinalp und am Donnersberg zu finden.

Vorkommen in FFH-Gebieten:

5113-302 - Giebelwald
5212-302 - Sieg
5212-303 - Nistertal und Kroppacher Schweiz
5213-301 - Wälder am Hohenseelbachkopf
5309-305 - Asberg bei Kalenborn
5314-304 - Feuchtgebiete und Heiden des Hohen Westerwaldes
5408-302 - Ahrtal
5410-301 - Wälder zwischen Linz und Neuwied
5410-302 - Felsentäler der Wied
5413-301 - Westerwälder Kuppenland
5509-302 - Vulkankuppen am Brohlbachtal
5510-302 - Rheinhänge zwischen Unkel und Neuwied
5511-302 - Brexbach- und Saynbachtal
5512-301 - Montabaurer Höhe
5605-306 - Obere Kyll und Kalkmulden der Nordeifel
5608-302 - Nitzbach mit Hangwäldern zwischen Virneburg und Nitztal
5608-303 - Wacholderheiden der Osteifel
5610-301 - Nettetäl
5613-301 - Lahnhänge

5704-301 - Schneifel
5706-303 - Gerolsteiner Kalkeifel
5711-301 - Rheinhänge zwischen Lahnstein und Kaub
5805-302 - Birresborner Eishöhlen und Vulkan Kalem
5809-301 - Moselhänge und Nebentäler der unteren Mosel
5903-301 - Enztal
5906-301 - Lieser zwischen Manderscheid und Wittlich
5908-302 - Kondelwald und Nebentäler der Mosel
5909-301 - Alltlayer Bachtal
5912-304 - Gebiet bei Bacharach-Steeg
6003-301 - Ourtal
6008-301 - Kautenbachtal
6008-302 - Tiefenbachtal
6009-301 - Ahringsbachtal
6011-301 - Soonwald
6012-301 - Binger Wald
6012-302 - Wiesen bei Schöneberg
6105-301 - Untere Kyll und Täler bei Kordel
6105-302 - Kyllhänge zwischen Auw und Daufenbach
6107-301 - Frohnbachtal bei Hirzlei
6108-301 - Dhronhänge
6109-303 - Idarwald
6205-301 - Sauertal und Seitentäler
6206-301 - Fellerbachtal
6208-302 - Hochwald
6212-303 - Nahetal zwischen Simmertal und Bad Kreuznach
6305-301 - Wiltinger Wald
6306-301 - Ruwer und Seitentäler
6309-301 - Obere Nahe
6310-301 - Baumholder und Preußische Berge
6313-301 - Donnersberg
6405-303 - Serriger Bachtal und Leuk und Saar
6411-302 - Königsberg
6710-301 - Zweibrücker Land
6811-302 - Gersbachtal
6812-301 - Biosphärenreservat Pfälzerwald

8230 - Silikاتفelskuppen mit Pioniervegetation



Beschreibung:

Silikاتفelskuppen mit ihrer Pioniervegetation der Felsböden und vor allem der Felsgrusbereiche kommen auf flachgründigen Felsstandorten oder an Hangkanten vor. Die Vegetation ist teilweise auf nachrieselndes, feinerdehaltiges Gesteinsmaterial angewiesen. Trockenheit und oft fehlende Bodenbildung lassen nur eine lückige Vegetation entstehen, die durch zahlreiche Moose und Flechten und durch Dickblattgewächse gekennzeichnet ist.

Silikاتفelskuppen sind charakteristisch für die seltenen primär waldfreien Standorte. Eine großflächige Ausdehnung wie im Saar-Nahe-Bergland verdanken sie aber auch extensiven Nutzungsformen.

Bedeutung:

Die deutschen Hauptvorkommen dieses Lebensraumtyps liegen in Rheinland-Pfalz. Einige der typischen Pflanzengesellschaften kommen nahezu ausschließlich in Rheinland-Pfalz vor.

Vegetation:

Gageo saxatilis-*Veronicetum dillenii* (Felsengoldstern-Heideehrenpreis-Gesellschaft)
Diantho gratianopolitani-*Festucetum pallentis* (Pflingstnelken-Bleichschwingel-Felsbandrasen)
Artemisio-Melicetum ciliatae (Beifuß-Wimperperlgras-Gesellschaft)
Teucro botryos-*Melicetum ciliatae* (Traubengamander-Wimperperlgras-Gesellschaft)
Genista pilosa-*Sesleria varia*-Gesellschaft (Haarginster-Blaugras-Rasen)

Typische Pflanzenarten:

Felsen-Gelbstern (*Gagea saxatilis*)
Dillenius-Ehrenpreis (*Veronica dillenii*)
Pfingst-Nelke (*Dianthus gratianopolitanus*)
Scharfer Mauerpfeffer (*Sedum acre*)
Weißer Mauerpfeffer (*Sedum album*)
Milder Mauerpfeffer (*Sedum sexangulare*)
Felsen-Fetthenne (*Sedum rupestrium*)
Zierliche Fetthenne (*Sedum forsterianum*)
Echte Hauswurz (*Sempervivum tectorum*)
Ausdauernder Knäuel (*Scleranthus perennis*)
Blasser Schwingel (*Festuca pallens*)
Kleiner Sauerampfer (*Rumex acetosella*)
Langgestielter Mannsschild (*Androsace elongata*)
Zwerghornkraut (*Cerastium pumilum*)
Kleines Filzkraut (*Filago minima*)
Sand-Vergissmeinnicht (*Myosotis stricta*)
Dreifinger-Steinbrech (*Saxifraga tridactylites*)
Fünfmänniger Spörgel (*Spergula pentandra*)
Wimper-Perlgras (*Melica ciliata*)
Moose: *Grimmia laevigata*, *Hedwigia ciliata*, *Polytrichum piliferum*, *Pleurochaete squarrosa*, *Riccia ciliifera*
Flechten: *Cetraria aculeata*, *Cladonia furcata*, *Cladonia pyxidata*, *Cladonia rangiformis*, *Parmelia conspersa*, *Parmelia saxatilis*

Typische Tierarten:

Schmetterlinge

Apollofalter (*Parnassius apollo*)
Segelfalter (*Iphiclides podalirius*)
Fetthennen-Bläuling (*Scolitantides orion*)
Mauerfuchs (*Lasiommata megera*)

Heuschrecken

Rotflügelige Ödlandschrecke (*Oedipoda germanica*)
Blaufügelige Ödlandschrecke (*Oedipoda caerulescens*)
Steppengrashüpfer (*Chorthippus vagans*)

Verbreitung:

Die Verbreitung dieses Biotoptyps gleicht der des Lebensraumtyps Silikatfelsen mit Felsspaltvegetation. Schwerpunktorkommen liegen in den klimatisch besonders begünstigten Felshängen der Durchbruchstäler von Ahr, Lahn, Mittelrhein, Mosel und Nahe. Ein wichtiger Vorkommensschwerpunkt der Pioniervegetation der Felskuppen in Rheinland-Pfalz ist das Saar-Nahe-Bergland.

Die Felsengoldstern-Heideehrenpreis-Gesellschaft in Deutschland hat ihren Verbreitungsschwerpunkt in Rheinland-Pfalz (Donnersberg, oberes Alzenstal, Rheinhessen, Nahe, Steinalp, unteres Moseltal und Maifeld).

Die Bleichschwingel-Felsbandflur kommt in Rheinland-Pfalz an ihrer nordwestlichen Arealgrenze bei Gerolstein an den Felswänden der Munterley und am Auberg vor.

Vorkommen in FFH-Gebieten:

5212-302 - Sieg
5212-303 - Nistertal und Kroppacher Schweiz
5213-301 - Wälder am Hohenseelbachkopf

5309-305 - Asberg bei Kalenborn
5310-302 - Asbacher Grubenfeld
5314-304 - Feuchtgebiete und Heiden des Hohen Westerwaldes
5408-302 - Ahrtal
5410-301 - Wälder zwischen Linz und Neuwied
5410-302 - Felsentäler der Wied
5413-301 - Westerwälder Kuppenland
5509-301 - NSG Laacher See
5509-302 - Vulkankuppen am Brohlbachtal
5510-302 - Rheinhänge zwischen Unkel und Neuwied
5511-302 - Brexbach- und Saynbachtal
5512-301 - Montabaurer Höhe
5605-306 - Obere Kyll und Kalkmulden der Nordeifel
5608-302 - Nitzbach mit Hangwäldern zwischen Virneburg und Nitztal
5608-303 - Wacholderheiden der Osteifel
5610-301 - Nettetal
5613-301 - Lahnhänge
5704-301 - Schneifel
5706-303 - Gerolsteiner Kalkeifel
5711-301 - Rheinhänge zwischen Lahnstein und Kaub
5714-303 - Taunuswälder bei Mudershausen
5805-302 - Birresborner Eishöhlen und Vulkan Kalem
5807-302 - Eifelmaare
5809-301 - Moselhänge und Nebentäler der unteren Mosel
5903-301 - Enztal
5906-301 - Lieser zwischen Manderscheid und Wittlich
5908-302 - Kondelwald und Nebentäler der Mosel
5909-301 - Altlayer Bachtal
5912-304 - Gebiet bei Bacharach-Steeg
6003-301 - Ourtal
6008-301 - Kautenbachtal
6008-302 - Tiefenbachtal
6009-301 - Ahringsbachtal
6011-301 - Soonwald
6012-301 - Binger Wald
6012-302 - Wiesen bei Schöneberg
6105-301 - Untere Kyll und Täler bei Kordel
6105-302 - Kyllhänge zwischen Auw und Daufenbach
6107-301 - Frohnbachtal bei Hirzlei
6108-301 - Dhronhänge
6109-303 - Idarwald
6205-301 - Sauertal und Seitentäler
6205-302 - Obere Mosel bei Oberbillig
6206-301 - Fellerbachtal
6212-303 - Nahetal zwischen Simmertal und Bad Kreuznach
6306-301 - Ruwer und Seitentäler

Anlage 2 - Auflistung der Steckbriefe der im FFH-Gebiet „Wacholderheiden der Osteifel“ vorhandenen FFH-LRT

- 6309-301 - Obere Nahe
- 6310-301 - Baumholder und Preußische Berge
- 6313-301 - Donnersberg
- 6405-303 - Serriger Bachtal und Leuk und Saar
- 6411-302 - Königsberg
- 6710-301 - Zweibrücker Land
- 6811-302 - Gersbachtal
- 6812-301 - Biosphärenreservat Pfälzerwald

9110 - Hainsimsen-Buchenwälder (Luzulo-Fagetum)



Beschreibung:

Namengebend für die Hainsimsen-Buchenwälder ist die Weiße Hainsimse. Hainsimsen-Buchenwälder sind in Rheinland-Pfalz weit verbreitet. Sie kommen auf mittel- bis tiefgründigen, sauren und relativ nährstoffarmen Böden über Silikatgestein, Kolluvien oder Sandböden von der Ebene bis in die Kammlagen der Mittelgebirge vor.

Die dominierende Baumart ist die Rotbuche. In der Baumschicht können Stiel- oder Traubeneiche beigemischt sein. Die Beimischung der Eiche geht häufig auf menschlichen Einfluss zurück. Die Bodenvegetation ist nur spärlich ausgebildet.

Zu diesem Lebensraumtyp zählen auch feuchte Mischwälder basenarmer Standorte mit Eichen und Buchen. In den Tieflagen, insbesondere in den breiten Tallagen der großen Ströme, fehlt die Weiße Hainsimse oder tritt deutlich zurück. Hier, beispielsweise auf basenhaltigen Kalksandböden im Oberrheinischen Tiefland, kann der Flattergras-Buchenwald als lage- und klimabedingte Variante des Hainsimsen-Buchenwaldes angesehen werden.

Bedeutung:

Die „artenarmen“ Buchenwälder sind der primäre Lebensraum für eine hohe Anzahl west- und mitteleuropäischer Tierarten. Beispielsweise wurden auf nur vier Untersuchungsflächen der Eifel-Buchenwälder (F. Köhler) 1218 Käferarten nachwiesen. Besonders bedeutsam sind naturnahe Hainsimsen-Buchenwälder, in denen alle Stadien der Waldentwicklung vertreten sind.

Vegetation:

Luzulo-Fagetum (Hainsimsen-Buchenwald)
Fago-Quercetum (Traubeneichen-Buchenwald)
Milio-Fagetum (Flattergras-Buchenwald)

Typische Pflanzenarten:

Rotbuche (*Fagus sylvatica*)
Trauben-Eiche (*Quercus petraea*)

Stiel-Eiche (*Quercus robur*)
Weiße Hainsimse (*Luzula luzuloides*)
Drahtschmiele (*Deschampsia flexuosa*)
Heidelbeere (*Vaccinium myrtillus*)
Wald-Sauerklee (*Oxalis acetosella*)
Bleichmoos (*Polytrichum formosum*)
Adlerfarn (*Pteridium aquilinum*)

Typische Tierarten:

Säugetiere

Bechsteinfledermaus (*Myotis bechsteini*)
Großer Abendsegler (*Nyctalus noctula*)
Luchs (*Lynx lynx*) ->
Wildkatze (*Felis sylvestris*)

Vögel

Schwarzspecht (*Dryocopus martius*)
Hohltaube (*Columba oenas*)
Raufußkauz (*Aegolius funereus*)
Waldlaubsänger (*Phylloscopus sibilatrix*)
Kleiber (*Sitta europaea*)
Trauerschnäpper (*Ficedula hypoleuca*)

Schmetterlinge

Nagelfleck (*Agria tau*)
Buchenspinner (*Stauropus fagi*)
Buchenfrostspanner (*Operopthera fagata*)

Käfer

Veilchenblauer Wurzelhalsschnellkäfer (*Limoniscus violaceus*)
Hirschkäfer (*Lucanus cervus*)
Buchenspringrüssler (*Rhynchaenus fagi*)

Verbreitung:

Rheinland-Pfalz liegt im Zentrum des europäischen Verbreitungsraumes der Buchenwälder. Bodensaure Hainsimsen-Buchenwälder kommen in fast allen Naturräumen von Rheinland-Pfalz vor. In den Mittelgebirgen bedecken sie noch größere Flächen. Damit hat Rheinland-Pfalz eine besondere Verantwortung zur Sicherung der Hainsimsen-Buchenwälder in Europa.

Vorkommen in FFH-Gebieten:

5113-302 - Giebelwald
5211-301 - Leuscheider Heide
5212-302 - Sieg
5212-303 - Nistertal und Kroppacher Schweiz
5213-301 - Wälder am Hohenseelbachkopf
5309-305 - Asberg bei Kalenborn
5310-303 - Heiden und Wiesen bei Buchholz
5312-301 - Unterwesterwald bei Herschbach
5314-304 - Feuchtgebiete und Heiden des Hohen Westerwaldes
5408-302 - Ahrtal
5410-301 - Wälder zwischen Linz und Neuwied
5410-302 - Felsentäler der Wied
5412-301 - Westerwälder Seenplatte

5413-301 - Westerwälder Kuppenland
5506-302 - Aremberg
5507-301 - Wälder am Hohn
5509-301 - NSG Laacher See
5509-302 - Vulkankuppen am Brohlbachtal
5510-302 - Rheinhänge zwischen Unkel und Neuwied
5511-302 - Brexbach- und Saynbachtal
5512-301 - Montabaurer Höhe
5605-306 - Obere Kyll und Kalkmulden der Nordeifel
5607-301 - Wälder um Bongard in der Eifel
5608-302 - Nitzbach mit Hangwäldern zwischen Virneburg und Nitztal
5608-303 - Wacholderheiden der Osteifel
5610-301 - Nettetal
5612-301 - Staatsforst Stelzenbach
5613-301 - Lahnhänge
5704-301 - Schneifel
5705-301 - Duppacher Rücken
5706-303 - Gerolsteiner Kalkeifel
5711-301 - Rheinhänge zwischen Lahnstein und Kaub
5714-303 - Taunuswälder bei Mudershausen
5803-301 - Alf- und Bierbach
5804-301 - Schönecker Schweiz
5805-301 - Moore bei Weißenseifen
5805-302 - Birresborner Eishöhlen und Vulkan Kalem
5807-302 - Eifelmaare
5809-301 - Moselhänge und Nebentäler der unteren Mosel
5813-302 - Zorner Kopf
5903-301 - Enztal
5905-301 - Kyllberg und Steinborner Wald
5905-302 - Wälder bei Kyllburg
5908-302 - Kondelwald und Nebentäler der Mosel
5909-301 - Altlayer Bachtal
5911-301 - NSG Struth
5912-304 - Gebiet bei Bacharach-Steeg
6003-301 - Ourtal
6004-301 - Ferschweiler Plateau
6008-301 - Kautenbachtal
6008-302 - Tiefenbachtal
6009-301 - Ahringsbachtal
6011-301 - Soonwald
6012-301 - Binger Wald
6012-302 - Wiesen bei Schöneberg
6012-303 - Dörrebach bei Stromberg
6105-301 - Untere Kyll und Täler bei Kordel
6105-302 - Kyllhänge zwischen Auw und Daufenbach
6107-301 - Frohnbachtal bei Hirzlei

- 6108-301 - Dhronhänge
- 6109-303 - Idarwald
- 6205-301 - Sauertal und Seitentäler
- 6205-302 - Obere Mosel bei Oberbillig
- 6206-301 - Fellerbachtal
- 6208-302 - Hochwald
- 6212-302 - Moschellandsberg bei Obermoschel
- 6212-303 - Nahetal zwischen Simmertal und Bad Kreuznach
- 6305-301 - Wiltinger Wald
- 6305-302 - Nitteler Fels und Nitteler Wald
- 6306-301 - Ruwer und Seitentäler
- 6309-301 - Obere Nahe
- 6310-301 - Baumholder und Preußische Berge
- 6313-301 - Donnersberg
- 6405-303 - Serriger Bachtal und Leuk und Saar
- 6411-302 - Königsberg
- 6414-302 - Göllheimer Wald
- 6511-301 - Westricher Moorniederung
- 6512-301 - Mehlinger Heide
- 6710-301 - Zweibrücker Land
- 6811-302 - Gersbachtal
- 6812-301 - Biosphärenreservat Pfälzerwald

9130 - Waldmeister-Buchenwälder (Asperulo-Fagetum)



Beschreibung:

Zum Lebensraumtyp gehören wüchsige Buchenwälder auf kalkhaltigen bis mäßig sauren, teilweise nährstoffreichen, oft lehmigen Böden. Die Buche ist die dominierende Baumart, Nebenbaumarten sind außer Bergahorn und Eiche auch Esche, Linde und Hainbuche. In der Regel ist die Krautschicht dieser Wälder gut ausgebildet, oft ist sie reich an Frühjahrsblüchern.

Bedeutung:

Buchenwälder sind für eine sehr hohe Zahl der west- und mitteleuropäischen Tierarten primärer Lebensraum. Besonders bedeutsam sind naturnahe Waldmeister-Buchenwälder, deren Baumartenzusammensetzung und Bodenvegetation den natürlichen Standortbedingungen entspricht. Die geophytenreichen Waldmeister-Buchenwälder sind vor allem im Frühling besonders attraktiv. Eindrucksvolle Waldbilder ergeben sich zur Blütezeit des Bärlauchs.

Vegetation:

Galio odorati-Fagetum (Waldmeister-Buchenwald)
Hordelymo-Fagetum (Waldgersten-Buchenwald)

Typische Pflanzenarten:

Rotbuche (*Fagus sylvatica*)
Berg-Ahorn (*Acer pseudoplatanus*)
Stieleiche (*Quercus robur*)
Traubeneiche (*Quercus petraea*)
Esche (*Fraxinus excelsior*)
Winterlinde (*Tilia cordata*)
Hainbuche (*Carpinus betulus*)
Vogelkirsche (*Prunus avium*)
Waldmeister (*Galium odoratum*)
Einblütiges Perlgras (*Melica uniflora*)
Waldbingelkraut (*Mercurialis perennis*)
Waldgerste (*Hordelymus europaeus*)

Haselwurz (*Asarum europaeum*)
Zwiebeltragende Zahnwurz (*Dentaria bulbifera*)
Goldnessel (*Lamium galeobdolon*)
Buschwindröschen (*Anemone nemorosa*)
Bärlauch (*Allium ursinum*)
Leberblümchen (*Hepatica nobilis*)
Zahlreiche weitere Basen- und Kalkzeiger der Buchenwälder

Typische Tierarten:

Säugetiere

Bechsteinfledermaus (*Myotis bechsteini*)
Großer Abendsegler (*Nyctalus noctula*)

Vögel

Schwarzspecht (*Dryocopus martius*)
Hohltaube (*Columba oenas*)
Kleiber (*Sitta europaea*)
Waldlaubsänger (*Phylloscopus sibilatrix*)

Verbreitung:

Dieser Lebensraumtyp konzentriert sich in Rheinland-Pfalz auf den Bereich nördlich der Mosel, vor allem das Gutland (Bitburger Land), die Eifel und den Westerwald. Sehr selten kommt der Waldmeister-Buchenwald in Hunsrück, Pfälzerwald und im Oberrhein-Tiefland vor. Der Waldgersten-Buchenwald auf i. d. R. tiefgründig-lehmigen Kalkstandorten mittlerer Bodenfeuchte tritt vor allem in der Kalkeifel auf; die Artenzusammensetzung ähnelt sehr derjenigen des Waldmeister-Buchenwaldes.

Vorkommen in FFH-Gebieten:

5212-302 - Sieg
5212-303 - Nistertal und Kroppacher Schweiz
5213-301 - Wälder am Hohenseelbachkopf
5310-302 - Asbacher Grubenfeld
5312-301 - Unterwesterwald bei Herschbach
5314-304 - Feuchtgebiete und Heiden des Hohen Westerwaldes
5408-302 - Ahrtal
5410-301 - Wälder zwischen Linz und Neuwied
5410-302 - Felsentäler der Wied
5413-301 - Westerwälder Kuppenland
5506-302 - Aremberg
5507-301 - Wälder am Hohn
5509-301 - NSG Laacher See
5509-302 - Vulkankuppen am Brohlbachtal
5510-302 - Rheinhänge zwischen Unkel und Neuwied
5511-302 - Brexbach- und Saynbachtal
5512-301 - Montabaurer Höhe
5605-306 - Obere Kyll und Kalkmulden der Nordeifel
5607-301 - Wälder um Bongard in der Eifel
5608-302 - Nitzbach mit Hangwäldern zwischen Virneburg und Nitztal
5608-303 - Wacholderheiden der Osteifel
5610-301 - Nettetäl
5613-301 - Lahnhänge

5704-301 - Schneifel
5705-301 - Duppacher Rücken
5706-303 - Gerolsteiner Kalkeifel
5711-301 - Rheinhänge zwischen Lahnstein und Kaub
5714-303 - Taunuswälder bei Mudershausen
5803-301 - Alf- und Bierbach
5804-301 - Schönecker Schweiz
5805-302 - Birresborner Eishöhlen und Vulkan Kalem
5807-302 - Eifelmaare
5809-301 - Moselhänge und Nebentäler der unteren Mosel
5903-301 - Enztal
5905-301 - Kyllberg und Steinborner Wald
5906-301 - Lieser zwischen Manderscheid und Wittlich
5908-302 - Kondelwald und Nebentäler der Mosel
5912-304 - Gebiet bei Bacharach-Steeg
6003-301 - Ourtal
6004-301 - Ferschweiler Plateau
6009-301 - Ahringsbachtal
6012-301 - Binger Wald
6012-302 - Wiesen bei Schöneberg
6012-303 - Dörrebach bei Stromberg
6015-302 - Ober-Olmer Wald
6105-301 - Untere Kyll und Täler bei Kordel
6105-302 - Kyllhänge zwischen Auw und Daufenbach
6108-301 - Dhronhänge
6205-301 - Sauertal und Seitentäler
6205-302 - Obere Mosel bei Oberbillig
6212-302 - Moschellandsberg bei Obermoschel
6212-303 - Nahetal zwischen Simmertal und Bad Kreuznach
6305-302 - Nitteler Fels und Nitteler Wald
6306-301 - Ruwer und Seitentäler
6309-301 - Obere Nahe
6310-301 - Baumholder und Preußische Berge
6313-301 - Donnersberg
6404-305 - Kalkwälder bei Palzem
6405-303 - Serriger Bachtal und Leuk und Saar
6411-301 - Kalkbergwerke bei Bosenbach
6411-302 - Königsberg
6710-301 - Zweibrücker Land
6715-302 - Bellheimer Wald mit Queichtal
6814-302 - Erlenbach und Klingbach

9170 - Labkraut-Eichen-Hainbuchenwälder (Galio-Carpinetum)



Eichen-Hainbuchen-Wald

Beschreibung:

Labkraut-Eichen-Hainbuchenwälder sind Mischwälder mit einem hohen Eichenanteil. Baum-, Strauch- und Krautschicht sind meist sehr artenreich. Natürlicherweise besiedeln diese thermophilen Wälder wechsellückige Standorte, oft in wärmebegünstigter Lage und auf tonig-lehmigen Böden. Der unausgeglichene Wasserhaushalt, Spätfröste und sommerliche Trockenheit hemmen hier die Konkurrenzfähigkeit der Buche.

Häufig sind Labkraut-Eichen-Hainbuchenwälder das Ergebnis regional verbreiteter historischer Nieder- und Mittelwaldbewirtschaftung, die auf die Nutzung der Eichenlohe oder von Stockausschlägen als Brennholz abzielte. Da die Buche weniger zu Stockausschlägen neigt als Eiche und Hainbuche, wurden die Arten der Labkraut-Eichen-Hainbuchenwälder auf Buchenwaldstandorten gefördert. Ohne entsprechende Nutzung werden sich diese sekundären Ersatzgesellschaften langfristig wieder zu buchenreicheren Wäldern entwickeln.

Bedeutung:

Labkraut-Eichen-Hainbuchenwälder sind als Lebensraum wärmeliebender Arten lichter Wälder von herausragender Bedeutung. Rheinland-Pfalz verfügt über eine gute Ausstattung an primären Eichenstandorten und trägt eine besondere Verantwortung zur Sicherung des Lebensraumtyps in Europa.

Vegetation:

Galio sylvatici-Carpinetum betuli (Labkraut-Eichen-Hainbuchenwald)

Typische Pflanzenarten:

Trauben-Eiche (*Quercus petraea*)
Hainbuche (*Carpinus betulus*)
Elsbeere (*Sorbus torminalis*)
Speierling (*Sorbus domestica*)

Liguster (*Ligustrum vulgare*)
Wolliger Schneeball (*Viburnum lantana*)
Eingrifflicher Weißdorn (*Crataegus monogyna*)
Wald-Labkraut (*Galium sylvaticum*)
Pfirsichblättrige Glockenblume (*Campanula persicifolia*)
Echtes Lungenkraut (*Pulmonaria officinalis*)
Maiglöckchen (*Convallaria majalis*)
Wiesen-Schlüsselblume (*Primula veris*)
Immenblatt (*Melittis melissophyllum*)
Berg-Segge (*Carex montana*)
Verschiedenblättriger Schwingel (*Festuca heterophylla*)
Buntes Perlgras (*Melica picta*)

Typische Tierarten:

Vögel

Mittelspecht (*Dedrocopos medius*)
Waldlaubsänger (*Phylloscopus sibilatrix*)
Trauerschnäpper (*Ficedula hypoleuca*)
Kleiber (*Sitta europaea*)
Haselhuhn (*Bonasa bonasia*)

Schmetterlinge

Kleiner Schillerfalter (*Apatura ilia*)
Silberfleck-Perlmutterfalter (*Boloria euphrosyne*)
Schlüsselblumen-Würfelfalter (*Hamearis lucina*)
Wachtelweizen-Scheckenfalter (*Melitaea athalia*)
Blauer Eichen-Zipfelfalter (*Neozephyrus quercus*)
Weißbinden-Eichenbuschspinner (*Drymonia querna*)

Käfer

Gesprenkelter Wimperhornbock (*Exocentrus adspersus*)
Heldbock (*Cerambyx cerdo*) ->
Hirschkäfer (*Lucanus cervus*) ->

Verbreitung:

Labkraut-Eichen-Hainbuchenwälder sind heute meist nur kleinflächig ausgebildet. Natürliche Vorkommen finden sich in Rheinland-Pfalz vor allem in den Durchbruchstätern von Mittelrhein, Untermosel, Lahn und im Saar-Nahe-Bergland, aber auch an den Talhängen weiterer Bäche, vor allem in der Eifel.

Vorkommen in FFH-Gebieten:

5113-302 - Giebelwald
5212-302 - Sieg
5212-303 - Nistertal und Kroppacher Schweiz
5314-304 - Feuchtgebiete und Heiden des Hohen Westerwaldes
5408-302 - Ahrtal
5410-301 - Wälder zwischen Linz und Neuwied
5410-302 - Felsentäler der Wied
5413-301 - Westerwälder Kuppenland
5509-302 - Vulkankuppen am Brohlbachtal
5510-302 - Rheinhänge zwischen Unkel und Neuwied
5511-302 - Brexbach- und Saynbachtal
5605-306 - Obere Kyll und Kalkmulden der Nordeifel

5608-302 - Nitzbach mit Hangwäldern zwischen Virneburg und Nitztal
5608-303 - Wacholderheiden der Osteifel
5610-301 - Nettetal
5613-301 - Lahnhänge
5705-301 - Duppacher Rücken
5706-303 - Gerolsteiner Kalkeifel
5711-301 - Rheinhänge zwischen Lahnstein und Kaub
5714-303 - Taunuswälder bei Mudershausen
5803-301 - Alf- und Bierbach
5807-302 - Eifelmaare
5809-301 - Moselhänge und Nebentäler der unteren Mosel
5903-301 - Enztal
5905-301 - Kyllberg und Steinborner Wald
5906-301 - Lieser zwischen Manderscheid und Wittlich
5908-302 - Kondelwald und Nebentäler der Mosel
5909-301 - Altlayer Bachtal
5912-304 - Gebiet bei Bacharach-Steeg
6003-301 - Ourtal
6004-301 - Ferschweiler Plateau
6008-301 - Kautenbachtal
6008-302 - Tiefenbachtal
6009-301 - Ahringsbachtal
6012-301 - Binger Wald
6012-303 - Dörrebach bei Stromberg
6015-302 - Ober-Olmer Wald
6105-301 - Untere Kyll und Täler bei Kordel
6105-302 - Kyllhänge zwischen Auw und Daufenbach
6107-301 - Frohnbachtal bei Hirzlei
6108-301 - Dhronhänge
6205-301 - Sauertal und Seitentäler
6205-302 - Obere Mosel bei Oberbillig
6205-303 - Mattheiser Wald
6206-301 - Fellerbachtal
6212-302 - Moschellandsberg bei Obermoschel
6212-303 - Nahetal zwischen Simmertal und Bad Kreuznach
6305-301 - Wiltinger Wald
6306-301 - Ruwer und Seitentäler
6309-301 - Obere Nahe
6310-301 - Baumholder und Preußische Berge
6313-301 - Donnersberg
6404-305 - Kalkwälder bei Palzem
6405-303 - Serriger Bachtal und Leuk und Saar
6411-301 - Kalkbergwerke bei Bosenbach
6411-302 - Königsberg
6416-301 - Rheinniederung Ludwigshafen-Worms
6512-301 - Mehlinger Heide

Anlage 2 - Auflistung der Steckbriefe der im FFH-Gebiet „Wacholderheiden der Osteifel“ vorhandenen FFH-LRT

6710-301 - Zweibrücker Land

6812-301 - Biosphärenreservat Pfälzerwald

6914-301 - Bienwaldschwemmfächer

9180 - Schlucht- und Hangmischwälder (Tilio-Acerion) *



Beschreibung:

Standorte von Schlucht- und Hangmischwäldern sind steile Hänge, Schluchten und Hangfüße. Häufig sind die Böden in Bewegung und mit Hangschutt, Geröll und Blockhalden bedeckt. Die Wälder erfüllen eine wichtige Schutzfunktion zur Sicherung der rutschenden Hänge. Der Kronenschluss der Baumschicht ist oft licht und die Krautschicht deshalb üppig ausgebildet. Auffallende Bestände an Farnen, Moosen, Flechten und Frühjahrsblüherern sind charakteristisch für diesen Lebensraumtyp.

Je nach Exposition der Hänge und den lokalklimatischen Verhältnissen lassen sich im Wesentlichen zwei Vegetationstypen unterscheiden:

Zum einen sind dies Wälder kühl-feuchter, nährstoffreicher, meist nordexponierter Standorte in Schluchten, engen Kerbtälern, an Hangfüßen und steilen felsigen Schutthängen sowie auf Blockhalden. Hier herrscht ein eigenes Blockschuttklima, in dem sogar nordische Faunenelemente als Relikte der eiszeitlichen Tundra-Fauna vorkommen. Kühlfeuchte Schluchtwälder beherbergen eine artenreiche Schnecken-, Assel- und Spinnenfauna.

Zum anderen gehören zu diesem Lebensraumtyp Wälder frischer bis trocken-warmer, ebenfalls nährstoffreicher Standorte auf vorwiegend südlich ausgerichteten, felsdurchsetzten Hängen. Hier leben zahlreiche wärmeliebende Arten.

Bedeutung:

Schlucht- und Hangmischwälder sind seltene Waldtypen, die nur auf Sonderstandorten vorkommen. Sie sind besonders arten- und struktureich und, verglichen mit anderen Waldtypen, Lebensraum überdurchschnittlich vieler spezialisierter oder auffälliger Tier- und Pflanzenarten. Sowohl die Blockschutthalden mit kaltem Mikroklima, das die Existenz nordischer Faunenelemente ermöglicht, als auch die warmen Lindenwälder, in denen Arten der nacheiszeitlichen Wärmeperiode leben, sind einmalige Zeugen der Naturgeschichte in Rheinland-Pfalz.

Vegetation:

Wälder feucht-kühler Standorte

Tilio-Ulmetum (Sommerlinden-Bergulmen-Schluchtwald) (= Fraxino-Aceretum: Eschen-Ahorn-Schluchtwald)

Deschampsia flexuosa-Acer pseudoplatanus-Gesellschaft (Drahtschmielen-Bergahorn-Blockschuttwald)

Quercus petraeae-Tilietum (Drahtschmielen-Sommerlinden-Blockschuttwald)

Betula pubescens-Sorbus aucuparia-Gesellschaft (Karpatenbirken-Ebereschen-Blockschuttwald)

Wälder trocken-warmer Standorte

Aceri platanoidis-Tilietum platyphylli (Spitzahorn-Sommerlinden-Blockschuttwald)

Typische Pflanzenarten:

Berg- und Spitz-Ahorn (*Acer pseudoplatanus*, *A. platanoides*)

Esche (*Fraxinus excelsior*)

Berg-Ulme (*Ulmus glabra*)

Sommer- und Winter-Linde (*Tilia platyphyllos*, *T. cordata*)

Hainbuche (*Carpinus betulus*)

Traubeneiche (*Quercus petraea*)

Gewöhnlicher Hasel (*Corylus avellana*)

Schwarzer und Roter Holunder (*Sambucus nigra*, *S. racemosa*)

Stachelbeere (*Ribes uva-crispa*)

Ruprechtskraut (*Geranium robertianum*)

Echtes Springkraut (*Impatiens noli-tangere*)

Wald-Frauenfarn (*Athyrium filix-femina*)

Gelappter Schildfarn (*Polystichum aculeatum*)

Borstiger Schildfarn (*Polystichum setiferum*)

Hirschzunge (*Phyllitis scolopendrium*)

Ausdauerndes Silberblatt (*Lunaria rediviva*)

Gelber Eisenhut (*Aconitum vulparia*)

Hohler Lerchensporn (*Corydalis cava*)

Knoblauchsrauke (*Alliaria petiolata*)

Hecken-Kälberkropf (*Chaerophyllum temulum*)

Waldnabelmiere (*Moehringia trinervia*)

Christophskraut (*Actaea spicata*)

Wald-Geißbart (*Aruncus dioicus*)

Goldnessel (*Galeobdolon luteum*)

Weißer Schwalbenwurz (*Vincetoxicum hirundinaria*)

Echtes Lungenkraut (*Pulmonaria officinalis*)

Märzbecher (*Leucojum vernum*)

Maiglöckchen (*Convallaria majalis*)

Breitblättrige Glockenblume (*Campanula latifolia*)

Typische Tierarten:

Reptilien

Feuersalamander (*Salamandra salamandra*)

Weichtiere

Braune Nadelschnecke (*Acicula fusca*)

Ohrförmige Glasschnecke (*Eucobresia diaphana*)

Maskenschnecke (*Isognomostoma isognomostomos*)

Große Laubschnecke (*Euomphalia strigella*)

Schmetterlinge

Ulmen-Zipfelfalter (*Satyrium w-album*)

Blauschwarzer Eisvogel (*Limenitis reducta*)

Aurorafalter (*Anthocharis cardamines*)

Ahorn-Lappenspanner (*Nothocasis sertata*)

Käfer

Laufkäfer *Pterostichus negligens*, *P. aethiops*

Kurzflügelkäfer *Leptusa simoni*

Hautflügler

Biene *Osmia brevicornis*

Verbreitung:

Schlucht- und Hangmischwälder kommen in allen rheinland-pfälzischen Naturräumen vor, vor allem im Hunsrück und den Durchbruchstätern von Rhein, Mosel, Saar, Lahn, Nahe und Ahr.

Vorkommen in FFH-Gebieten:

5113-302 - Giebelwald
5212-302 - Sieg
5212-303 - Nistertal und Kroppacher Schweiz
5314-304 - Feuchtgebiete und Heiden des Hohen Westerwaldes
5408-302 - Ahrtal
5410-301 - Wälder zwischen Linz und Neuwied
5410-302 - Felsentäler der Wied
5506-302 - Aremberg
5509-301 - NSG Laacher See
5509-302 - Vulkankuppen am Brohlbachtal
5510-302 - Rheinhänge zwischen Unkel und Neuwied
5511-302 - Brexbach- und Saynbachtal
5605-306 - Obere Kyll und Kalkmulden der Nordeifel
5607-301 - Wälder um Bongard in der Eifel
5608-302 - Nitzbach mit Hangwäldern zwischen Virneburg und Nitztal
5608-303 - Wacholderheiden der Osteifel
5610-301 - Nettetal
5613-301 - Lahnhänge
5706-303 - Gerolsteiner Kalkeifel
5711-301 - Rheinhänge zwischen Lahnstein und Kaub
5714-303 - Taunuswälder bei Mudershausen
5804-301 - Schönecker Schweiz
5805-302 - Birresborner Eishöhlen und Vulkan Kalem
5807-302 - Eifelmaare
5809-301 - Moselhänge und Nebentäler der unteren Mosel
5905-301 - Kyllberg und Steinborner Wald
5906-301 - Lieser zwischen Manderscheid und Wittlich
5908-302 - Kondelwald und Nebentäler der Mosel
5909-301 - Altlayer Bachtal
5912-304 - Gebiet bei Bacharach-Steeg
6003-301 - Ourtal
6004-301 - Ferschweiler Plateau
6008-301 - Kautenbachtal
6008-302 - Tiefenbachtal
6009-301 - Ahringsbachtal
6011-301 - Soonwald
6012-301 - Binger Wald

- 6105-301 - Untere Kyll und Täler bei Kordel
- 6105-302 - Kyllhänge zwischen Auw und Daufenbach
- 6108-301 - Dhronhänge
- 6205-301 - Sauertal und Seitentäler
- 6205-302 - Obere Mosel bei Oberbillig
- 6212-303 - Nahetal zwischen Simmertal und Bad Kreuznach
- 6309-301 - Obere Nahe
- 6310-301 - Baumholder und Preußische Berge
- 6313-301 - Donnersberg
- 6405-303 - Serriger Bachtal und Leuk und Saar
- 6411-302 - Königsberg
- 6411-303 - Grube Oberstaufenbach
- 6710-301 - Zweibrücker Land
- 6811-302 - Gersbachtal
- 6812-301 - Biosphärenreservat Pfälzerwald