

Auflistung der LRT-Steckbriefe der im FFH-Gebiet „Göllheimer Wald“ vorhandenen Lebensraumtypen

6510 - Flachland-Mähwiesen



Magerwiese mit Wiesenknopf

Beschreibung:

Magere Flachland-Mähwiesen sind wenig gedüngte, ein- bis zweischürige artenreiche Wiesen des Flach- und Hügellandes. Sie gehören zum Verband der Glatthaferwiesen (Arrhenatherion). Je nach Standort kommen unterschiedliche geographische Variationen vor. Dazu zählen die im Frühling durch die Kuckucks-Lichtnelke rosa getönten Wiesen der Bachauen, die salbeiblauen, trockenen Glatthaferwiesen des Sommers in den kalkreichen Gebieten und in den Flussauen und auch die mit weißen, gelben und blauen Blumen durchmischten Flachland- und Berg-Glatthaferwiesen. Im Westerwald zum Beispiel prägt das Dunkelrot des Großen Wiesenknopfes im August das Bild der frischen bis feuchten Mähwiesen. Typisch für die mittel- bis flachgründigen, steinig-lehmigen, zum Teil sommertrockenen Böden der Kuppenlagen (vor allem im Saar-Nahe-Bergland) sind die artenreichen Rotschwingel-Straußgraswiesen, die von niedriger Vegetationshöhe und einem eher lückigen Wuchs sind.

Bedeutung:

Flachland-Mähwiesen gehören zu den charakteristischen Wiesentypen in Rheinland-Pfalz. Die unterschiedlichen Ausprägungen der bunten blütenreichen Wiesen bestimmen vom Frühling bis in den Sommer das Landschaftsbild der Regionen. Typische Glatthaferwiesen zeichnen sich durch ein breites Spektrum an Pflanzenarten aus, das wiederum mit dem Vorkommen vieler Tierarten, insbesondere zahlreicher Insektenarten, einhergeht. Die Glatthaferwiesen des Westerwaldes mit dem Großen Wiesenknopf zählen zu den bedeutendsten Lebensräumen der beiden Bläulingsarten *Maculinea nausithous* und *Maculinea teleius* in Europa.

Vegetation:

Arrhenatheretum elatioris (Glatthaferwiese)
Galium album-Alopecurus pratensis-Gesellschaft (Wiesenfuchsschwanz-Wiese)
Festuca rubra-Agrostis capillaris-Gesellschaft (Rotschwingel-Straußgras-Wiese)
Poa pratensis-Trisetum flavescens-Gesellschaft (Rispengras-Goldhafer-Wiese)

Typische Pflanzenarten:

Möhren-Glatthaferwiesen

Glatthafer (*Arrhenatherum elatius*)
Wiesen-Schwingel (*Festuca pratensis*)
Wilde Möhre (*Daucus carota*)
Wiesen-Pippau (*Crepis biennis*)
Wiesen-Labkraut (*Galium mollugo*)

Anlage 4 – Auflistung der Steckbriefe der vorhandenen Lebensraumtypen (BWP-2016-01-S)

Wiesen-Storchschnabel (*Geranium pratense*)
Wiesen-Salbei (*Salvia pratensis*)
Kümmel-Haarstrang (*Peucedanum carvifolia*)

Frauenmantel-Glatthaferwiesen

Frauenmantel (*Alchemilla* spp.)
Kugelige Teufelskralle (*Phyteuma orbiculare*)
Großer Wiesenknopf (*Sanguisorba officinalis*)
Wiesen-Glockenblume (*Campanula patula*)
Wiesen-Kümmel (*Carum carvi*)
Goldhafer (*Trisetum flavescens*)

Fuchsschwanzwiesen

Wiesen-Fuchsschwanz (*Alopecurus pratensis*)
Sumpf-Rispengras (*Poa palustris*)
Scharfer Hahnenfuß (*Ranunculus acris*)
Wiesen-Schaumkraut (*Cardamine pratensis*)
Kuckucks-Lichtnelke (*Silene flos-cuculi*)
Herbst-Zeitlose (*Colchicum autumnale*)
Geflecktes Knabenkraut (*Dactylorhiza maculata*)

Rotschwengel-Straußgraswiesen

Rotschwengel (*Festuca rubra*)
Rotes Straußgras (*Agrostis capillaris*)
Goldhafer (*Trisetum flavescens*)
Wolliges Honiggras (*Holcus lanatus*)

Rispengras-Goldhaferwiesen

Goldhafer (*Tritsetum flavescens*)
Rauhhaariger Kälberkropf (*Chaerophyllum hirsutum*)
Waldstorchschnabel (*Geranium sylvaticum*)



Typische Tierarten:

Anlage 4 – Auflistung der Steckbriefe der vorhandenen Lebensraumtypen (BWP-2016-01-S)

Vögel

Feldlerche (*Alauda arvensis*)
Braunkehlchen (*Saxicola rubetra*) ->
Wiesenpieper (*Anthus pratensis*) ->

Schmetterlinge

Hauhechel-Bläuling (*Polyommatus icarus*)
Schwalbenschwanz (*Papilio machaon*)
Rotbraunes Wiesenvögelchen (*Coenonympha glycerion*)
Heller Wiesenknopf-Ameisenbläuling (*Maculinea teleius*) ->
Dunkler Wiesenknopf-Ameisenbläuling (*Maculinea nausithous*) ->

Heuschrecken

Gemeiner Grashüpfer (*Chorthippus parallelus*)
Roesels Beißschrecke (*Metrioptera roeselii*)
Nachtigall-Grashüpfer (*Chorthippus biguttulus*)
Feldgrille (*Gryllus campestris*)



Bild 1 Braunkehlchen



Bild 2 Dunkler Wiesenknopf-Ameisenbläuling



Bild 3 Feldlerche



Bild 4 Hauhechel-Bläuling

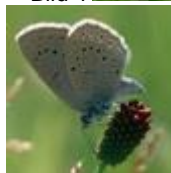


Bild 5 Heller Wiesenknopf-Ameisenbläuling



Bild 6 Rotbraunes Wiesenvögelchen



Bild 7 Schwalbenschwanz

Anlage 4 – Auflistung der Steckbriefe der vorhandenen Lebensraumtypen (BWP-2016-01-S)



Bild 8 Wiesenpieper

Verbreitung:

Flachland-Mähwiesen sind in Rheinland-Pfalz in allen Naturräumen zahlreich vertreten. Viele sind jedoch zum Beispiel durch Überdüngung floristisch verarmt. Typische, floristisch reiche Vorkommen dieses Lebensraumtyps sind vergleichsweise selten.

Der europaweite Verbreitungsschwerpunkt dieser Wiesen liegt in Süd(west)deutschland. Rheinland-Pfalz trägt deshalb eine besondere Verantwortung zur Sicherung der artenreichen Flachland-Mähwiesen in Europa.

Vorkommen in FFH-Gebieten:

5211-301 - Leuscheider Heide
5212-302 - Sieg
5212-303 - Nistertal und Kroppacher Schweiz
5213-301 - Wälder am Hohenseelbachkopf
5310-303 - Heiden und Wiesen bei Buchholz
5312-301 - Unterwesterwald bei Herschbach
5314-304 - Feuchtgebiete und Heiden des Hohen Westerwaldes
5408-302 - Ahrtal
5409-301 - Mündungsgebiet der Ahr
5410-301 - Wälder zwischen Linz und Neuwied
5410-302 - Felsentäler der Wied
5412-301 - Westerwälder Seenplatte
5413-301 - Westerwälder Kuppenland
5507-301 - Wälder am Hohn
5509-301 - NSG Laacher See
5509-302 - Vulkankuppen am Brohlbachtal
5510-302 - Rheinhänge zwischen Unkel und Neuwied
5511-302 - Brexbach- und Saynbachtal
5605-306 - Obere Kyll und Kalkmulden der Nordeifel
5607-301 - Wälder um Bongard in der Eifel
5608-302 - Nitzbach mit Hangwäldern zwischen Virneburg und Nitztal
5608-303 - Wacholderheiden der Osteifel
5610-301 - Nettetal
5612-301 - Staatsforst Stelzenbach
5613-301 - Lahnhänge
5704-301 - Schneifel
5706-303 - Gerolsteiner Kalkeifel
5707-302 - NSG Jungferweiher
5711-301 - Rheinhänge zwischen Lahnstein und Kaub
5714-303 - Taunuswälder bei Mudershausen
5803-301 - Alf- und Bierbach
5804-301 - Schönecker Schweiz
5805-302 - Birresborner Eishöhlen und Vulkan Kalem
5807-302 - Eifelmaare
5809-301 - Moselhänge und Nebentäler der unteren Mosel
5813-302 - Zorner Kopf
5903-301 - Enztal
5905-302 - Wälder bei Kyllburg
5906-301 - Lieser zwischen Manderscheid und Wittlich
5908-301 - Mosel
5908-302 - Kondelwald und Nebentäler der Mosel
5909-301 - Altlayer Bachtal
5911-301 - NSG Struth
5912-304 - Gebiet bei Bacharach-Steeg
5914-303 - Rheinniederung Mainz-Bingen
6003-301 - Ourtal
6004-301 - Ferschweiler Plateau
6007-301 - Mesenberg und Ackerflur bei Wittlich
6008-301 - Kautenbachtal
6009-301 - Ahringsbachtal

Anlage 4 – Auflistung der Steckbriefe der vorhandenen Lebensraumtypen (BWP-2016-01-S)

6011-301 - Soonwald
6012-301 - Binger Wald
6012-302 - Wiesen bei Schöneberg
6012-303 - Dörrebach bei Stromberg
6014-302 - Kalkflugsandgebiet Mainz-Ingelheim
6015-302 - Ober-Olmer Wald
6105-301 - Untere Kyll und Täler bei Kordel
6105-302 - Kyllhänge zwischen Auw und Daufenbach
6108-301 - Dhronhänge
6109-303 - Idarwald
6113-301 - Untere Nahe
6116-305 - Rheinniederung zwischen Gimbsheim und Oppenheim
6205-301 - Sauerthal und Seitentäler
6205-302 - Obere Mosel bei Oberbillig
6206-301 - Fellerbachtal
6208-302 - Hochwald
6212-303 - Nahetal zwischen Simmertal und Bad Kreuznach
6216-302 - Eich-Gimbsheimer Altrhein
6305-301 - Wiltinger Wald
6305-302 - Nitteler Fels und Nitteler Wald
6306-301 - Ruwer und Seitentäler
6309-301 - Obere Nahe
6310-301 - Baumholder und Preußische Berge
6313-301 - Donnersberg
6404-305 - Kalkwälder bei Palzem
6405-303 - Serriger Bachtal und Leuk und Saar
6411-301 - Kalkbergwerke bei Bosenbach
6411-302 - Königsberg
6411-303 - Grube Oberstauftenbach
6413-301 - Kaiserstraßensenke
6414-301 - Kalkmagerrasen zwischen Ebertsheim und Grünstadt
6416-301 - Rheinniederung Ludwigshafen-Worms
6511-301 - Westricher Moorniederung
6512-301 - Mehlinger Heide
6515-301 - Dürkheimer Bruch
6616-301 - Speyerer Wald und Haßlocher Wald und Schifferstädter Wiesen
6616-304 - Rheinniederung Speyer-Ludwigshafen
6710-301 - Zweibrücker Land
6715-301 - Modenbachniederung
6715-302 - Bellheimer Wald mit Queichtal
6716-301 - Rheinniederung Germersheim-Speyer
6812-301 - Biosphärenreservat Pfälzerwald
6814-301 - Standortübungsplatz Landau
6814-302 - Erlenbach und Klingbach
6816-301 - Hördter Rheinaue
6914-301 - Bienwaldschwemmfächer
6915-301 - Rheinniederung Neuburg-Wörth

<http://www.natura2000.rlp.de/steckbriefe/index.php?a=s&b=l&pk=6510&ol=j>

9110 - Hainsimsen-Buchenwälder (Luzulo-Fagetum)



Beschreibung:

Namengebend für die Hainsimsen-Buchenwälder ist die Weiße Hainsimse. Hainsimsen-Buchenwälder sind in Rheinland-Pfalz weit verbreitet. Sie kommen auf mittel- bis tiefgründigen, sauren und relativ nährstoffarmen Böden über Silikatgestein, Kolluvien oder Sandböden von der Ebene bis in die Kammlagen der Mittelgebirge vor.

Die dominierende Baumart ist die Rotbuche. In der Baumschicht können Stiel- oder Traubeneiche beigemischt sein. Die Beimischung der Eiche geht häufig auf menschlichen Einfluss zurück. Die Bodenvegetation ist nur spärlich ausgebildet.

Zu diesem Lebensraumtyp zählen auch feuchte Mischwälder basenarmer Standorte mit Eichen und Buchen. In den Tieflagen, insbesondere in den breiten Tallagen der großen Ströme, fehlt die Weiße Hainsimse oder tritt deutlich zurück. Hier, beispielsweise auf basenhaltigen Kalksandböden im Oberrheinischen Tiefland, kann der Flattergras-Buchenwald als lage- und klimabedingte Variante des Hainsimsen-Buchenwaldes angesehen werden.

Bedeutung:

Die „artenarmen“ Buchenwälder sind der primäre Lebensraum für eine hohe Anzahl west- und mitteleuropäischer Tierarten. Beispielsweise wurden auf nur vier Untersuchungsflächen der Eifel-Buchenwälder (F. Köhler) 1218 Käferarten nachwiesen. Besonders bedeutsam sind naturnahe Hainsimsen-Buchenwälder, in denen alle Stadien der Waldentwicklung vertreten sind.

Vegetation:

Luzulo-Fagetum (Hainsimsen-Buchenwald) (einschließlich ehem. Fago-Quercetum)
Milio-Fagetum (Flattergras-Buchenwald)

Typische Pflanzenarten:

- Rotbuche (*Fagus sylvatica*)
- Traubeneiche (*Quercus petraea*)
- Stieleiche (*Quercus robur*)
- Weißer Hainsimse (*Luzula luzuloides*)
- Drahtschmiele (*Deschampsia flexuosa*)
- Heidelbeere (*Vaccinium myrtillus*)
- Wald-Sauerklee (*Oxalis acetosella*)
- Schönes Frauenhaar-Moos (*Polytrichum formosum*)
- Adlerfarn (*Pteridium aquilinum*)



Bild 1 Adlerfarn



Bild 2 Drahtschmiele



Bild 3 Heidelbeere



Bild 4 Wald-Sauerklee

Typische Tierarten:

Säugetiere

- Bechsteinfledermaus (*Myotis bechsteini*) ->
- Großer Abendsegler (*Nyctalus noctula*)
- Luchs (*Lynx lynx*) ->
- Wildkatze (*Felis sylvestris*)

Vögel

- Schwarzspecht (*Dryocopus martius*) ->
- Hohltaube (*Columba oenas*)
- Raufußkauz (*Aegolius funereus*) ->
- Waldlaubsänger (*Phylloscopus sibilatrix*)
- Kleiber (*Sitta europaea*)
- Trauerschnäpper (*Ficedula hypoleuca*)

Schmetterlinge

- Nagelfleck (*Agria tau*)
- Buchen-Zahnspinner (*Stauropus fagi*)

Buchen-Frostspanner (Operopthera fagata)

Käfer

Veilchenblauer Wurzelhalsschnellkäfer (Limoniscus violaceus) ->

Hirschkäfer (Lucanus cervus) ->

Buchenspringgrüssler (Rhynchaenus fagi)



Bild 1 Hirschkäfer



Bild 2 Hohltaube



Bild 3 Luchs



Bild 4 Raufußkauz

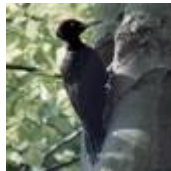


Bild 5 Schwarzspecht



Bild 6 Tauerschnäpper



Bild 7 Veilchenblauer Wurzelhals-Schnellkäfer



Bild 8 Wildkatze

Verbreitung:

Rheinland-Pfalz liegt im Zentrum des europäischen Verbreitungsraumes der Buchenwälder. Bodensaure Hainsimsen-Buchenwälder kommen in fast allen Naturräumen von Rheinland-Pfalz

vor. In den Mittelgebirgen bedecken sie noch größere Flächen. Damit hat Rheinland-Pfalz eine besondere Verantwortung zur Sicherung der Hainsimsen-Buchenwälder in Europa.

Vorkommen in FFH-Gebieten:

5113-302 - Giebelwald
5211-301 - Leuscheider Heide
5212-302 - Sieg
5212-303 - Nistertal und Kroppacher Schweiz
5213-301 - Wälder am Hohenseelbachkopf
5309-305 - Asberg bei Kalenborn
5310-303 - Heiden und Wiesen bei Buchholz
5312-301 - Unterwesterwald bei Herschbach
5314-304 - Feuchtgebiete und Heiden des Hohen Westerwaldes
5408-302 - Ahrtal
5410-301 - Wälder zwischen Linz und Neuwied
5410-302 - Felsentäler der Wied
5412-301 - Westerwälder Seenplatte
5413-301 - Westerwälder Kuppenland
5506-302 - Aremberg
5507-301 - Wälder am Hohn
5509-301 - NSG Laacher See
5509-302 - Vulkankuppen am Brohlbachtal
5510-302 - Rheinhänge zwischen Unkel und Neuwied
5511-302 - Brexbach- und Saynbachtal
5512-301 - Montabaurer Höhe
5605-306 - Obere Kyll und Kalkmulden der Nordeifel
5607-301 - Wälder um Bongard in der Eifel
5608-302 - Nitzbach mit Hangwäldern zwischen Virneburg und Nitztal
5608-303 - Wacholderheiden der Osteifel

Es werden 25 Gebiete von 82 angezeigt
Steckbrief mit allen Gebieten anzeigen ->

9130 - Waldmeister-Buchenwälder (Asperulo-Fagetum)



Beschreibung:

Zum Lebensraumtyp gehören wüchsige Buchenwälder auf kalkhaltigen bis mäßig sauren, teilweise nährstoffreichen, oft lehmigen Böden. Die Buche ist die dominierende Baumart, Nebenbaumarten sind außer Bergahorn und Eiche auch Esche, Linde und Hainbuche. In der Regel ist die Krautschicht dieser Wälder gut ausgebildet, oft ist sie reich an Frühjahrsblühern.

Bedeutung:

Buchenwälder sind für eine sehr hohe Zahl der west- und mitteleuropäischen Tierarten primärer Lebensraum. Besonders bedeutsam sind naturnahe Waldmeister-Buchenwälder, deren Baumartenzusammensetzung und Bodenvegetation den natürlichen Standortbedingungen entspricht. Die geophytenreichen Waldmeister-Buchenwälder sind vor allem im Frühling besonders attraktiv. Eindrucksvolle Waldbilder ergeben sich zur Blütezeit des Bärlauchs.

Vegetation:

Galio odorati-Fagetum (Waldmeister-Buchenwald)
Hordelymo-Fagetum (Waldgersten-Buchenwald)

Typische Pflanzenarten:

Rotbuche (*Fagus sylvatica*)
Bergahorn (*Acer pseudoplatanus*)
Stieleiche (*Quercus robur*)
Traubeneiche (*Quercus petraea*)
Esche (*Fraxinus excelsior*)
Winterlinde (*Tilia cordata*)
Hainbuche (*Carpinus betulus*)
Vogelkirsche (*Prunus avium*)
Waldmeister (*Galium odoratum*)
Einblütiges Perlgras (*Melica uniflora*)
Ausdauerndes Bingelkraut (*Mercurialis perennis*)
Waldgerste (*Hordelymus europaeus*)

Anlage 4 – Auflistung der Steckbriefe der vorhandenen Lebensraumtypen (BWP-2016-01-S)

Europäische Haselwurz (*Asarum europaeum*)
Zwiebeltragende Zahnwurz (*Cardamine bulbifera*)
Goldnessel (*Lamium galeobdolon*)
Buschwindröschen (*Anemone nemorosa*)
Bär-Lauch (*Allium ursinum*)
Leberblümchen (*Hepatica nobilis*)
Zahlreiche weitere Basen- und Kalkzeiger der Buchenwälder



Bild 1 Buschwindröschen



Bild 2 Bärlauch



Bild 3 Waldmeister

Typische Tierarten:

Säugetiere

Bechsteinfledermaus (*Myotis bechsteini*) ->
Großer Abendsegler (*Nyctalus noctula*)

Vögel

Schwarzspecht (*Dryocopus martius*) ->
Hohltaube (*Columba oenas*)
Kleiber (*Sitta europaea*)
Waldlaubsänger (*Phylloscopus sibilatrix*)



Bild 1 Hohltaube



Bild 2 Kleiber



Bild 3 Schwarzspecht

Verbreitung:

Dieser Lebensraumtyp konzentriert sich in Rheinland-Pfalz auf den Bereich nördlich der Mosel, vor allem das Gutland (Bitburger Land), die Eifel und den Westerwald. Sehr selten kommt der Waldmeister-Buchenwald in Hunsrück, Pfälzerwald und im Oberrhein-Tiefland vor. Der Waldgersten-Buchenwald auf i. d. R. tiefgründig-lehmigen Kalkstandorten mittlerer Bodenfeuchte tritt vor allem in der Kalkeifel auf; die Artenzusammensetzung ähnelt sehr derjenigen des Waldmeister-Buchenwaldes.

Vorkommen in FFH-Gebieten:

5212-302 - Sieg
5212-303 - Nistertal und Kroppacher Schweiz
5213-301 - Wälder am Hohenseelbachkopf
5310-302 - Asbacher Grubenfeld
5312-301 - Unterwesterwald bei Herschbach
5314-304 - Feuchtgebiete und Heiden des Hohen Westerwaldes
5408-302 - Ahrtal
5410-301 - Wälder zwischen Linz und Neuwied
5410-302 - Felsentäler der Wied
5413-301 - Westerwälder Kuppenland
5506-302 - Aremberg
5507-301 - Wälder am Hohn
5509-301 - NSG Laacher See
5509-302 - Vulkankuppen am Brohlbachtal
5510-302 - Rheinhänge zwischen Unkel und Neuwied
5511-302 - Brexbach- und Saynbachtal
5512-301 - Montabaurer Höhe
5605-306 - Obere Kyll und Kalkmulden der Nordeifel
5607-301 - Wälder um Bongard in der Eifel
5608-302 - Nitzbach mit Hangwäldern zwischen Virneburg und Nitztal
5608-303 - Wacholderheiden der Osteifel
5610-301 - Nettetal
5613-301 - Lahnhänge
5704-301 - Schneifel
5705-301 - Duppacher Rücken

Es werden 25 Gebiete von 64 angezeigt

9160 - Sternmieren-Eichen-Hainbuchenwälder (Stellario-Carpinetum)

Beschreibung:

Sternmieren-Eichen-Hainbuchenwälder beeindrucken im Frühjahr durch dichte bunte Blütenteppiche. Diese Wälder gedeihen primär auf wechselfeuchten oder durch Stau- oder Grundwasser zeitweilig vernässten Standorten, an denen die Rotbuche keine geeigneten Entwicklungsbedingungen vorfindet, also überwiegend in Talsenken und höher gelegenen Auenbereichen.

Sekundär sind solche Wälder vielfach durch historische Waldbewirtschaftungsformen aus feuchten Buchenwäldern entstanden. Sternmieren-Eichen-Hainbuchenwälder wurden früher häufig Jahrhunderte lang als Mittelwälder bewirtschaftet. Dabei ließ man die Eichen als Bauholz alt werden, die anderen Baumarten wurden im Turnus von 15 bis 40 Jahren als Brennholz genutzt. Dadurch entstanden die auch heute noch lichten Waldbilder.

Bedeutung:

Die Oberrheinebene ist das Zentrum des Vorkommens der Sternmieren-Eichen-Hainbuchenwälder in Süddeutschland. Dieser Waldtyp kommt hier in den verschiedenen Standortvarianten vor. Die naturnahen lichten Mittelwälder zählen zu den Waldtypen mit dem größten Artenreichtum. Sie sind bevorzugter Lebensraum vieler bedrohter und hoch spezialisierter Tierarten. Heldbock und Hirschkäfer beispielsweise finden geeignete Lebensbedingungen nur in Waldbeständen mit alten Eichen vor.

Vegetation:

Stellario-Carpinetum (Sternmieren-Eichen-Hainbuchen-Wald)

Typische Pflanzenarten:

Hainbuche (*Carpinus betulus*)
Stieleiche (*Quercus robur*)
Winterlinde (*Tilia cordata*)
Feldahorn (*Acer campestre*)
Vogelkirsche (*Prunus avium*)
Hasel (*Corylus avellana*)
Zweigrifflicher Weißdorn (*Crataegus laevigata*)
Gewöhnliches Pfaffenhütchen (*Euonymus europaeus*)
Gewöhnlicher Schneeball (*Viburnum opulus*)
Wald-Segge (*Carex sylvatica*)
Zittergras-Segge (*Carex brizoides*)
Groß-Sternmiere (*Stellaria holostea*)
Buschwindröschen (*Anemone nemorosa*)
Bär-Lauch (*Allium ursinum*)
Erdbeer-Fingerkraut (*Potentilla sterilis*)
Hohe Schlüsselblume (*Primula elatior*)
Goldnessel (*Lamium galeobdolon*)
Wald-Ziest (*Stachys sylvatica*)

Anlage 4 – Auflistung der Steckbriefe der vorhandenen Lebensraumtypen (BWP-2016-01-S)

Gold-Hahnenfuß (*Ranunculus auricomus*)

Einbeere (*Paris quadrifolia*)



Bild 1 Buschwindröschen



Bild 2 Bärlauch



Bild 3 Gewöhnliches Pfaffenhütchen



Bild 4 Hohe Schlüsselblume



Bild 5 Weißdorn

Typische Tierarten:

Vögel

Mittelspecht (*Dedrocopos medius*) ->

Schwarzstorch (*Ciconia nigra*) ->

Kleiber (*Sitta europaea*)

Waldlaubsänger (*Phylloscopus sibilatrix*)

Sumpfmeise (*Parus palustris*)

Pirol (*Oriolus oriolus*)

Schmetterlinge

Eschen-Scheckenfalter (*Euphydryas maturna*)

Blauer Eichen-Zipfelfalter (*Neozephyrus quercus*)

Käfer

Heldbock (*Cerambyx cerdo*) ->

Hirschkäfer (*Lucanus cervus*) ->

Laufkäfer *Molops elatus*, *M. piceus*, *Abax ovalis*, *Pterostichus cristatus*

Hautflügler

Biene *Andrena nitida*

Biene *Anthophora furcata*

Anlage 4 – Auflistung der Steckbriefe der vorhandenen Lebensraumtypen (BWP-2016-01-S)



Bild 1 Heldbock



Bild 2 Hirschkäfer



Bild 3 Kleiber



Bild 4 Mittelspecht



Bild 5 Schwarzstorch



Bild 6 Sumpfmeise

Verbreitung:

Großflächige Bestände des Sternmieren-Eichen-Hainbuchenwalds sind in Rheinland-Pfalz auf die Oberrheinebene beschränkt. Weitere Verbreitungsschwerpunkte liegen in Westerwald und Hunsrück. Die übrigen Bestände sind auf die verbleibenden Naturräume verteilt.

Vorkommen in FFH-Gebieten:

5211-301 - Leuscheider Heide
5212-302 - Sieg
5212-303 - Nistertal und Kroppacher Schweiz
5314-304 - Feuchtgebiete und Heiden des Hohen Westerwaldes
5410-301 - Wälder zwischen Linz und Neuwied
5410-302 - Felsentäler der Wied
5412-301 - Westerwälder Seenplatte
5413-301 - Westerwälder Kuppenland
5511-302 - Brexbach- und Saynbachtal
5613-301 - Lahnhänge
5706-303 - Gerolsteiner Kalkeifel

Anlage 4 – Auflistung der Steckbriefe der vorhandenen Lebensraumtypen (BWP-2016-01-S)

5711-301 - Rheinhänge zwischen Lahnstein und Kaub
5809-301 - Moselhänge und Nebentäler der unteren Mosel
5905-302 - Wälder bei Kyllburg
5908-302 - Kondelwald und Nebentäler der Mosel
6003-301 - Ourtal
6004-301 - Ferschweiler Plateau
6009-301 - Ahringsbachtal
6011-301 - Soonwald
6012-301 - Binger Wald
6012-302 - Wiesen bei Schöneberg
6205-301 - Sauerthal und Seitentäler
6305-301 - Wiltinger Wald
6313-301 - Donnersberg
6405-303 - Serriger Bachtal und Leuk und Saar

Es werden 25 Gebiete von 34 angezeigt

<http://www.natura2000.rlp.de/steckbriefe/index.php?a=s&b=l&pk=9160>

9170 - Labkraut-Eichen-Hainbuchenwälder (Galio-Carpinetum)



Eichen-Hainbuchen-Wald

Beschreibung:

Labkraut-Eichen-Hainbuchenwälder sind Mischwälder mit einem hohen Eichenanteil. Baum-, Strauch- und Krautschicht sind meist sehr artenreich. Natürlicherweise besiedeln diese thermophilen Wälder wechsellückige Standorte, oft in wärmebegünstigter Lage und auf tonig-lehmigen Böden. Der unausgeglichene Wasserhaushalt, Spätfröste und sommerliche Trockenheit hemmen hier die Konkurrenzfähigkeit der Buche.

Häufig sind Labkraut-Eichen-Hainbuchenwälder das Ergebnis regional verbreiteter historischer Nieder- und Mittelwaldbewirtschaftung, die auf die Nutzung der Eichenlohe oder von Stockausschlägen als Brennholz abzielte. Da die Buche weniger zu Stockausschlägen neigt als Eiche und Hainbuche, wurden die Arten der Labkraut-Eichen-Hainbuchenwälder auf Buchenwaldstandorten gefördert. Ohne entsprechende Nutzung werden sich diese sekundären Ersatzgesellschaften langfristig wieder zu buchenreicheren Wäldern entwickeln.

Bedeutung:

Labkraut-Eichen-Hainbuchenwälder sind als Lebensraum wärmeliebender Arten lichter Wälder von herausragender Bedeutung. Rheinland-Pfalz verfügt über eine gute Ausstattung an primären Eichenstandorten und trägt eine besondere Verantwortung zur Sicherung des Lebensraumtyps in Europa.

Vegetation:

Galio-Carpinetum (Waldlabkraut-Eichen-Hainbuchen-Wald)

Typische Pflanzenarten:

Trauben-Eiche (*Quercus petraea*)
Hainbuche (*Carpinus betulus*)
Elsbeere (*Sorbus torminalis*)
Speierling (*Sorbus domestica*)
Gewöhnlicher Liguster (*Ligustrum vulgare*)
Wolliger Schneeball (*Viburnum lantana*)
Eingrifflicher Weißdorn (*Crataegus monogyna*)
Wald-Labkraut (*Galium sylvaticum*)
Pfirsichblättrige Glockenblume (*Campanula persicifolia*)
Echtes Lungenkraut (*Pulmonaria officinalis*)
Maiglöckchen (*Convallaria majalis*)
Wiesen-Schlüsselblume (*Primula veris*)
Immenblatt (*Melittis melissophyllum*)

Anlage 4 – Auflistung der Steckbriefe der vorhandenen Lebensraumtypen (BWP-2016-01-S)

Berg-Segge (*Carex montana*)
Verschiedenblättriger Schwingel (*Festuca heterophylla*)
Buntes Perlgras (*Melica picta*)



Bild 1 Immenblatt



Bild 2 Maiglöckchen



Bild 3 Pfirsichblättrige Glockenblume



Bild 4 Wiesen-Schlüsselblume

Typische Tierarten:

Vögel

Mittelspecht (*Dedrocopos medius*) ->
Waldlaubsänger (*Phylloscopus sibilatrix*)
Trauerschnäpper (*Ficedula hypoleuca*)
Kleiber (*Sitta europaea*)
Haselhuhn (*Bonasa bonasia*) ->

Schmetterlinge

Kleiner Schillerfalter (*Apatura ilia*)
Silberfleck-Perlmutterfalter (*Boloria euphrosyne*)
Schlüsselblumen-Würfelfalter (*Hamearis lucina*)
Wachtelweizen-Scheckenfalter (*Melitaea athalia*)
Blauer Eichen-Zipfelfalter (*Neozephyrus quercus*)
Weißbinden-Eichenbuschspinner (*Drymonia querna*)

Käfer

Gesprenkelter Wimperhornbock (*Exocentrus adspersus*)
Heldbock (*Cerambyx cerdo*) ->
Hirschkäfer (*Lucanus cervus*) ->



Bild 1 Haselhuhn



Bild 2 Heldbock

Anlage 4 – Auflistung der Steckbriefe der vorhandenen Lebensraumtypen (BWP-2016-01-S)



Bild 3 Hirschkäfer



Bild 4 Kleiber



Bild 5 Kleiner Schillerfalter



Bild 6 Mittelspecht



Bild 7 Silberfleck-Perlmutterfalter



Bild 8 Tauerschnäpper

Verbreitung:

Labkraut-Eichen-Hainbuchenwälder sind heute meist nur kleinflächig ausgebildet. Natürliche Vorkommen finden sich in Rheinland-Pfalz vor allem in den Durchbruchstätern von Mittelrhein, Untermosel, Lahn und im Saar-Nahe-Bergland, aber auch an den Talhängen weiterer Bäche, vor allem in der Eifel.

Vorkommen in FFH-Gebieten:

- 5113-302 - Giebelwald
- 5212-302 - Sieg
- 5212-303 - Nistertal und Kroppacher Schweiz
- 5314-304 - Feuchtgebiete und Heiden des Hohen Westerwaldes
- 5408-302 - Ahrtal
- 5410-301 - Wälder zwischen Linz und Neuwied
- 5410-302 - Felsentäler der Wied
- 5413-301 - Westerwälder Kuppenland
- 5509-302 - Vulkankuppen am Brohlbachtal
- 5510-302 - Rheinhänge zwischen Unkel und Neuwied
- 5511-302 - Brexbach- und Saynbachtal
- 5605-306 - Obere Kyll und Kalkmulden der Nordeifel
- 5608-302 - Nitzbach mit Hangwäldern zwischen Virneburg und Nitztal
- 5608-303 - Wacholderheiden der Osteifel
- 5610-301 - Nettetal
- 5613-301 - Lahnhänge
- 5706-303 - Gerolsteiner Kalkeifel
- 5711-301 - Rheinhänge zwischen Lahnstein und Kaub
- 5714-303 - Taunuswälder bei Mudershausen
- 5807-302 - Eifelmaare
- 5809-301 - Moselhänge und Nebentäler der unteren Mosel

Anlage 4 – Auflistung der Steckbriefe der vorhandenen Lebensraumtypen (BWP-2016-01-S)

5906-301 - Lieser zwischen Manderscheid und Wittlich
5908-302 - Kondelwald und Nebentäler der Mosel
5909-301 - Altlayer Bachtal
5912-304 - Gebiet bei Bacharach-Steeg
6003-301 - Ourtal
6004-301 - Ferschweiler Plateau
6008-301 - Kautenbachtal
6008-302 - Tiefenbachtal
6009-301 - Ahringsbachtal
6012-301 - Binger Wald
6012-303 - Dörrebach bei Stromberg
6015-302 - Ober-Olmer Wald
6105-301 - Untere Kyll und Täler bei Kordel
6105-302 - Kyllhänge zwischen Auw und Daufenbach
6107-301 - Frohnbachtal bei Hirzlei
6108-301 - Dhronhänge
6205-301 - Sauertal und Seitentäler
6205-302 - Obere Mosel bei Oberbillig
6205-303 - Mattheiser Wald
6206-301 - Fellerbachtal
6212-302 - Moschellandsberg bei Obermoschel
6212-303 - Nahetal zwischen Simmertal und Bad Kreuznach
6305-301 - Wiltinger Wald
6306-301 - Ruwer und Seitentäler
6309-301 - Obere Nahe
6310-301 - Baumholder und Preußische Berge
6313-301 - Donnersberg
6404-305 - Kalkwälder bei Palzem
6405-303 - Serriger Bachtal und Leuk und Saar
6411-301 - Kalkbergwerke bei Bosenbach
6411-302 - Königsberg
6416-301 - Rheinniederung Ludwigshafen-Worms
6710-301 - Zweibrücker Land
6812-301 - Biosphärenreservat Pfälzerwald
6914-301 - Bienwaldschwemmfächer

<http://www.natura2000.rlp.de/steckbriefe/index.php?a=s&b=l&pk=9170>

91E0 - Erlen- und Eschenauenwälder, Weichholz-Auenwälder *



Silberweiden-Auenwald

Beschreibung:

Dieser Lebensraumtyp umfasst Erlen- und Eschenauenwälder entlang von Fließgewässern sowie quellige, durchsickerte Wälder in Tälern und an Hangfüßen. Gemeinsames Kennzeichen sind die durch periodische Überflutung geprägten Standortverhältnisse. Unterschieden werden folgende Ausprägungen mit unterschiedlicher Artenzusammensetzung und Ökologie:

Hainmieren-Schwarzerlen-Bachuferwald, meist als bachbegleitender, schmaler, oft von Feuchtwiesen begrenzter "Galeriewald" an Ufern oder im Schwemmbereich schnell fließender Bäche in den Mittelgebirgen. Die Standorte dieser Wälder sind häufig, aber meist nur kurzzeitig überflutet.

Bach-Eschenwälder der Bach- und Flussauen sowie nasser Senken mit langsam fließendem, hoch anstehendem Grundwasser. Gelegentlich sind die Standorte überstaut oder überflutet. Hierzu werden auch die artenreichen Eschenwälder auf quelligen Standorten gerechnet.

Weiden-Weichholz-Flussauenwälder in den regelmäßig und oft länger andauernd überfluteten Auen größerer Flüsse.

Bedeutung:

Von besonderer Bedeutung sind Auen- und Uferwälder mit noch weitgehend ungestörtem Wasserhaushalt. Die charakteristische Strukturvielfalt, verbunden mit einer hohen Anzahl ökologischer Nischen begründet ihre Bedeutung als Lebensraum einer Vielzahl teilweise seltener Tierarten aus den Gruppen der Vögel, Schmetterlinge, Käfer, Zweiflügler und Schnecken. Da die Bestände natürlichen Standorts- und Lebensraumveränderungen ausgesetzt sind (Erosion, Ablagerungen, Überflutungen, Grundwasserschwankungen), sind sie auch für Pionierarten von besonderer Bedeutung.

Vegetation:

Bachuferwälder

Stellario nemorum-Alnetum glutinosae (Hainmieren-Schwarzerlen-Bachuferwald)

Salicetum fragilis (Bruchweiden-Flussauen- und Bachuferwald)

Bach-Eschenwälder und Eschen-Sumpfwälder

Carici remotae-Fraxinetum (Erlen- und Eschen-Quellbachwald)

Pruno-Fraxinetum (Erlen- und Eschen-Sumpfwald)

Ribo sylvestris-Alnetum glutinosae (Johannisbeer-Erlen-Eschenwald)

Weichholz-Flussauenwälder

Salicetum albae (Silberweiden-Flussauenwald)

Salicetum triandrae (Mandelweiden-Korbweiden-Gebüsch)

Salix purpurea-Gesellschaft (Purpurweiden-Gebüsch)

Typische Pflanzenarten:

Schwarzerle (*Alnus glutinosa*)

Esche (*Fraxinus excelsior*)

Silber-Weide (*Salix alba*)

Bruchweide (*Salix fragilis*)

Schwarz-Pappel (*Populus nigra*)

Traubenkirsche (*Prunus padus*)

Rote Johannisbeere (*Ribes rubrum*)

Bach-Nelkenwurz (*Geum rivale*)

Wald-Sternmiere (*Stellaria nemorum*)

Winkel-Segge (*Carex remota*)

Hänge-Segge (*Carex pendula*)

Rohrglanzgras (*Phalaris arundinacea*)

Bitteres Schaumkraut (*Cardamine amara*)

Sumpfdotterblume (*Caltha palustris*)

Kohldistel (*Cirsium oleraceum*)

Rühr mich nicht an (*Impatiens noli-tangere*)

Hain-Gilbweiderich (*Lysimachia nemorum*)

Wechselblättriges Milzkraut (*Chrysosplenium alternifolium*)

Echtes Mädesüß (*Filipendula ulmaria*)



Typische Tierarten:

Vögel

Gelbspötter (*Hippolais icterina*)

Pirol (*Oriolus oriolus*)

Beutelmeise (*Remiz pendulinus*) ->

Nachtigall (*Luscinia megarhynchos*)

Blaukehlchen (*Luscinia svecica*) ->

Weidenmeise (*Parus montanus*)

Schmetterlinge

Kleiner Pappel-Glasflügler (*Paranthrene tabaniformis*)

Erlen-Glasflügler (*Synanthedon spheciformis*)

Rotes Ordensband (*Catocala nupta*)

Schwarzes Ordensband (*Mormo maura*)

Käfer

Erlenblattkäfer (*Agelastica alni*)

Zikaden

Erlenschaumzikade (*Aphrophora alni*)



Bild 1 Beutelmeise



Bild 2 Blaukehlchen



Bild 3 Nachtigall

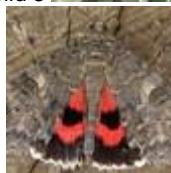


Bild 4 Rotes Ordensband



Bild 5 Weidenmeise

Verbreitung:

Vor allem bachbegleitende Erlensäume kommen in allen naturräumlichen Einheiten von Rheinland-Pfalz vor. Jedoch ist die Dichte nicht überall gleich. Besonders in den

Anlage 4 – Auflistung der Steckbriefe der vorhandenen Lebensraumtypen (BWP-2016-01-S)

landwirtschaftlich intensiv genutzten Bereichen wie zum Beispiel im Maifeld oder Raum Bitburg fehlt dieser Lebensraumtyp.

Die Weichholz-Flussauenwälder sind vor allem im Oberrhein-Tiefland zu finden. An den übrigen großen Flüssen in Rheinland-Pfalz sind Weichholz-Flussauenwälder nur noch selten und meist kleinflächig vorhanden.

Vorkommen in FFH-Gebieten:

5211-301 - Leuscheider Heide
5212-302 - Sieg
5212-303 - Nistertal und Kroppacher Schweiz
5213-301 - Wälder am Hohenseelbachkopf
5312-301 - Unterwesterwald bei Herschbach
5314-304 - Feuchtgebiete und Heiden des Hohen
Westerwaldes
5408-302 - Ahrtal
5409-301 - Mündungsgebiet der Ahr
5410-301 - Wälder zwischen Linz und Neuwied
5410-302 - Felsentäler der Wied
5412-301 - Westerwälder Seenplatte
5413-301 - Westerwälder Kuppenland
5506-302 - Aremberg
5507-301 - Wälder am Hohn
5509-301 - NSG Laacher See
5509-302 - Vulkankuppen am Brohlbachtal
5510-301 - Mittelrhein
5510-302 - Rheinhänge zwischen Unkel und Neuwied
5511-301 - NSG Urmitzer Werth
5511-302 - Brexbach- und Saynbachtal
5605-306 - Obere Kyll und Kalkmulden der Nordeifel
5610-301 - Nettetal
5613-301 - Lahnhänge
5704-301 - Schneifel
5705-301 - Duppacher Rücken

Es werden 25 Gebiete von 81 angezeigt

<http://www.natura2000.rlp.de/steckbriefe/index.php?a=s&b=l&pk=91E0&ol=j>